



表現指標

幼稚園

香港特別行政區政府教育局

二零一七年

目錄

背景	2
幼稚園表現指標架構	5
範疇一：管理與組織	14
範疇二：學與教	25
範疇三：學校文化及給予兒童的支援	38
範疇四：兒童發展	48
附錄	77

(除用作商業或宣傳廣告外，本資料冊可作全部或部分翻印，但須註明出處。)

背景

幼稚園教育是終身學習的基礎，幼稚園教育的質素，對下一代的成長影響至為深遠。由二零一七／一八學年起，政府落實幼稚園教育計劃（以下簡稱為計劃），循多方面提升幼稚園教育的質素，當中包括優化質素保證架構，強化幼稚園的管治和透明度，並加強監察。現行的幼稚園質素保證架構包括學校自我評估和質素評核，兩者均按表現指標進行。為配合幼稚園教育的發展、社會的轉變、兒童發展的需要，以及計劃的推行，教育局優化表現指標，以加強現行的質素保證架構，並進一步確保幼稚園教育的質素。

為了廣納意見，教育局成立了「優化表現指標諮詢委員會」，邀請幼兒教育的專家、前線的幼兒教育工作者及業外人士參與優化表現指標的工作，並在過程中聽取不同持份者的意見。教育局對表現指標（幼稚園）（以下簡稱為表現指標）「初稿」展開諮詢，通過簡介會和問卷，收集全港幼稚園對「初稿」的意見。在匯集和考慮學校意見後，我們制定了適用於所有幼稚園的表現指標，作為學校自我評估和外評的參照。

表現指標的特點

貫徹自評，持續發展

為促進幼稚園有效運用「策劃—推行—評估」作整體檢視和對焦評估，教育局重組範疇一至三的範圍和表現指標，將相關的項目整合，在各重點下設一組思考問題，並提供具層次和導向性的表現例證，引領幼稚園持續發展。

建基成果，與時並進

學校通過自我評估不斷改進，在多方面累積了經驗和成果，表現指標內容正是配合幼稚園的發展情況，並考慮兒童成長和學習的特質而作出更新，以能帶領幼稚園與時並進。

保證質素，校情為本

幼稚園發展的步伐各有不同，表現指標一方面提供清晰明確的準則，確保檢視學校質素時的一致性，同時也提供空間，鼓勵創新，讓幼稚園保持靈活和彈性，以促進幼稚園的多元發展，故表現指標力求在詳盡描述學校表現和啟發學校以多角度審視校本情況兩方面取得平衡。

完善機制，承先啟後

表現指標的發展是一個持續不斷的演進過程，有賴業界同工一起實踐和驗證。教育局參考了本地和不同國家的研究結果和經驗，秉持循序漸進的原則，並配合計劃，以及《幼稚園教育課程指引》(2017)的推行，與業界攜手優化表現指標，完善質素保證架構。

未來路向

教育局的目標是為學校制訂一套全面而實用，並具信度和效度的表現指標，以作為評估幼稚園質素表現的參照。相信不斷的實踐和研究，以及各幼稚園教育工作者的回應和意見分享，是促使表現指標不斷改善和演變的動力。

各界人士如對表現指標的內容有任何查詢、意見及建議，歡迎以郵遞、傳真或電郵方式，與教育局幼稚園視學組聯絡：

地址：香港灣仔皇后大道東213號胡忠大廈12樓1216室

電話：(852)2892 5458

傳真：(852)3104 0865

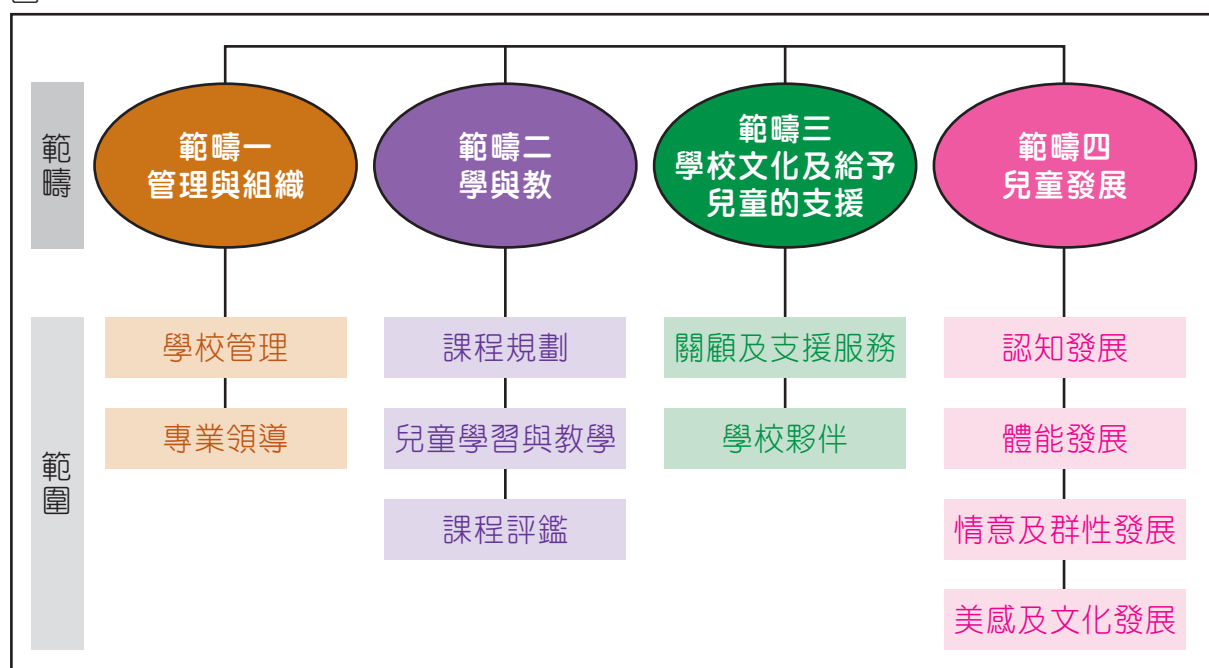
電郵：kginspection@edb.gov.hk

幼稚園表現指標架構

幼稚園工作的評估範圍

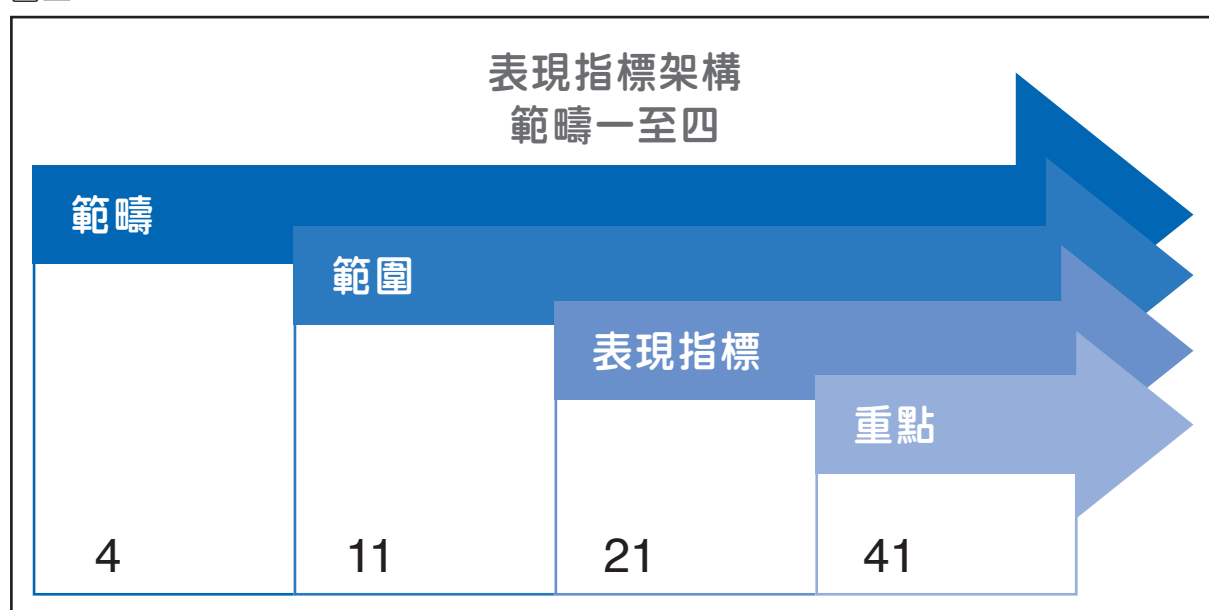
表現指標包括四個主要範疇，當中再劃分為十一個範圍，顯示學校各方面工作的重要部分，引領學校綜合檢視工作成效。

圖一：



架構概覽

圖二：



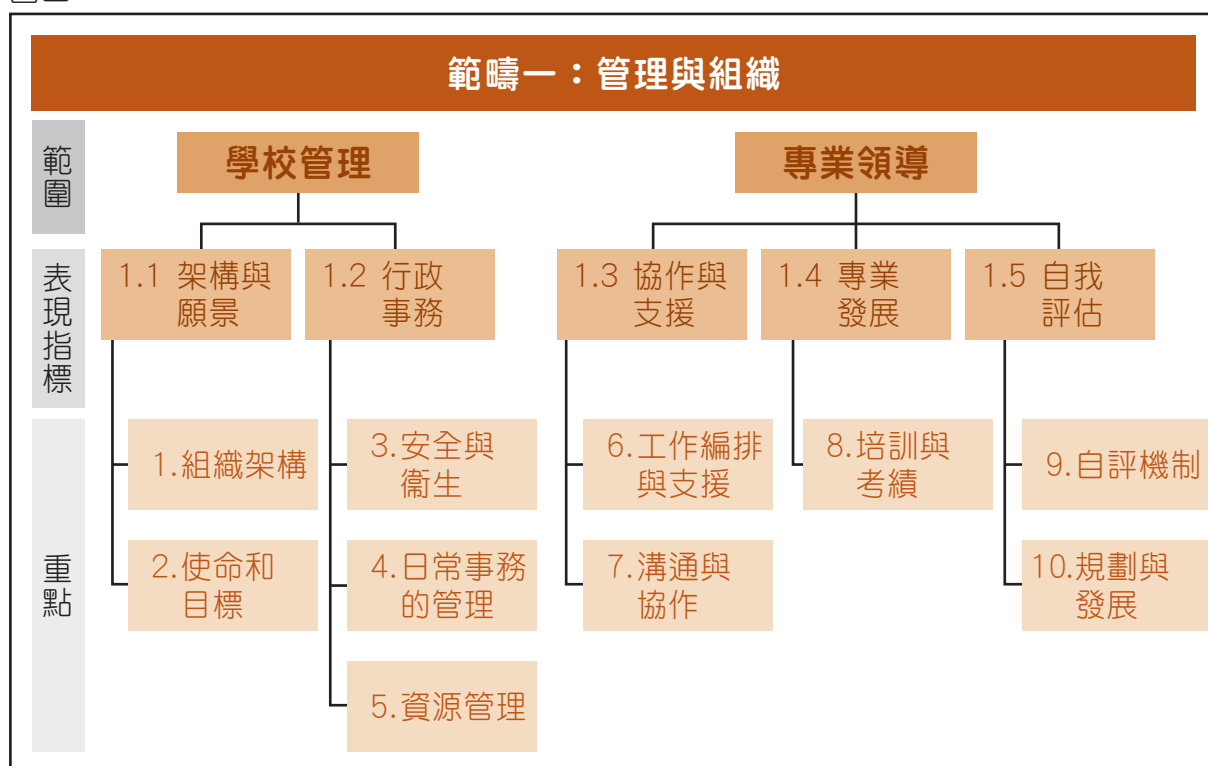
圖三：

架構概覽					
	範疇一 管理與組織	範疇二 學與教	範疇三 學校文化及 給予兒童的支援	範疇四 兒童發展	合共
範圍	2	3	2	4	11
表現指標	5	4	4	8	21
重點	10	8	8	15	41

管理與組織範疇表現指標的理念

學校管理與組織的效能，可從「學校管理」和「專業領導」兩個範圍的工作顯示出來。「學校管理」包括學校的架構與願景和日常行政事務，而「專業領導」應具前瞻功能，帶領學校通過各種方式促進教師專業發展，加強團隊溝通與彼此的支援，以及運用自我評估檢視學校需要，從而訂定適切的发展計劃，推動學校持續進步，邁向優質教育。

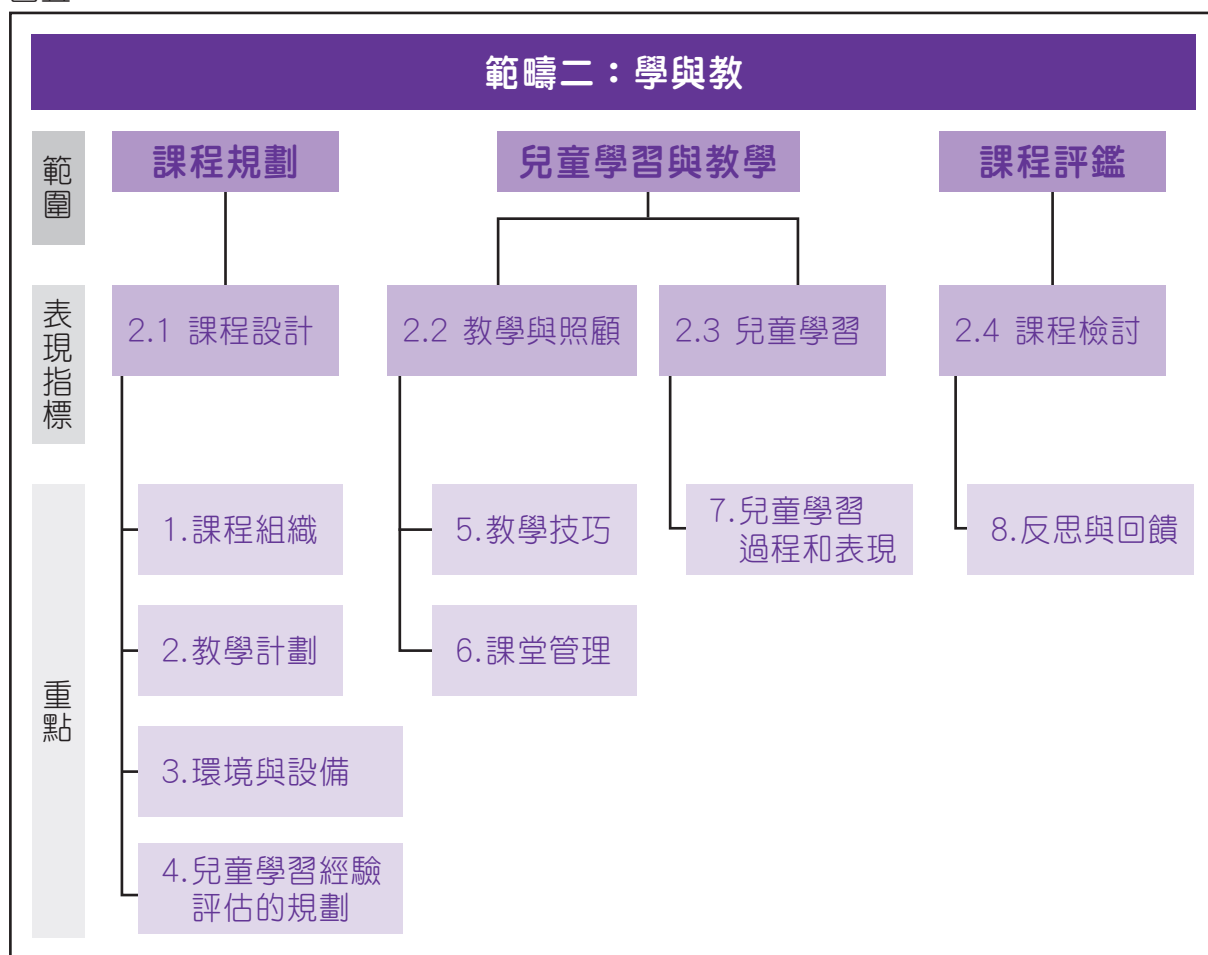
圖四：



學與教範疇表現指標的理念

學與教是幼稚園促進兒童學習歷程中重要的範疇，是學校核心的工作。依據課程發展模式可分為「課程規劃」、「兒童學習與教學」和「課程評鑑」三個範圍，三者環環相扣，互為影響。學校可以通過周而復始的「策劃」、「推行」和「評估」過程，在互動中不斷調適和改善課程，使能達到以兒童為本，不斷提升學與教質素的目的。

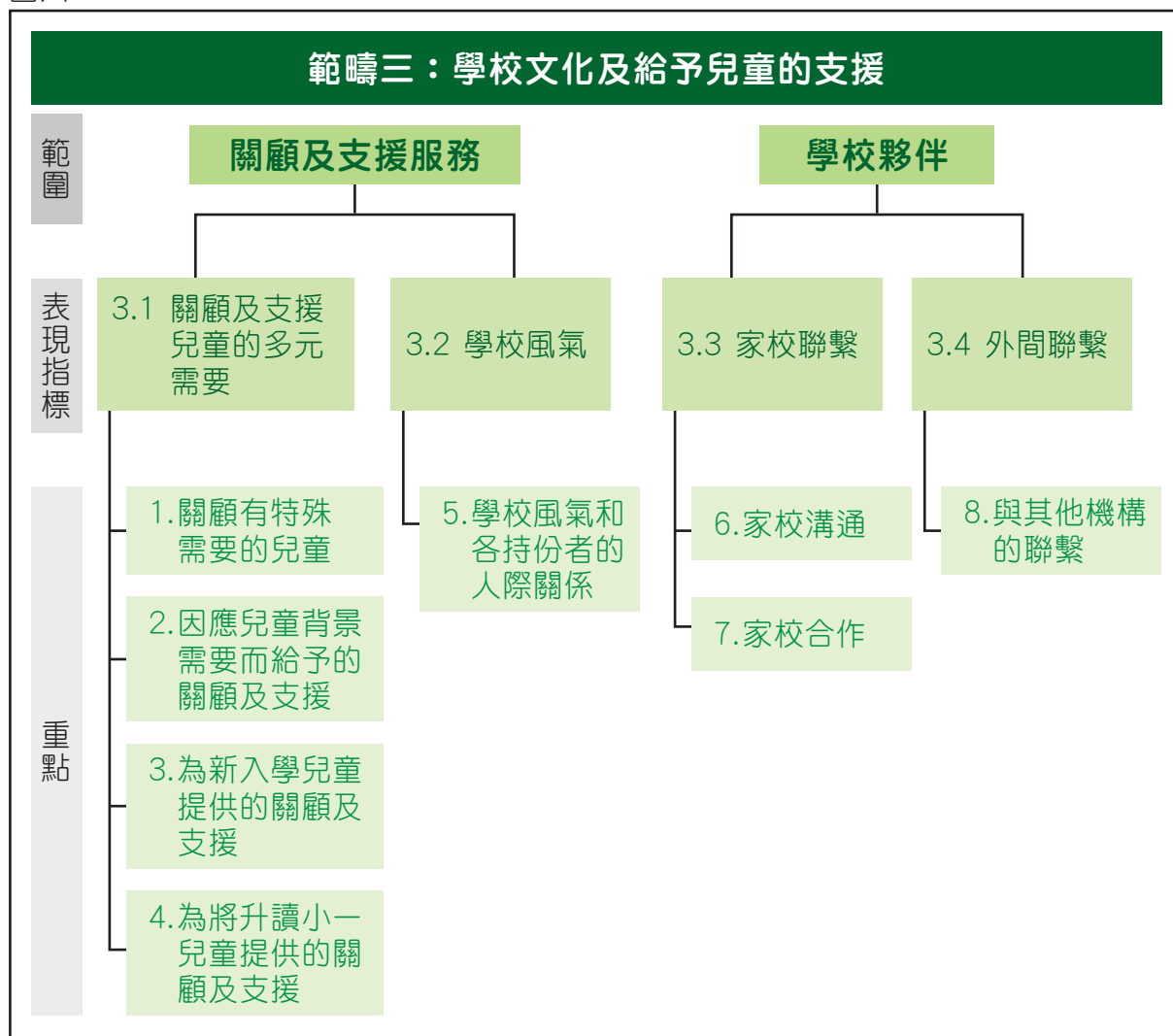
圖五：



學校文化及給予兒童的支援範疇表現指標的理念

優良的幼稚園文化及給予兒童適切的支援，有助推動學校發展和提高學與教效能。要有策略地營造校園文化及加強支援兒童的效能，可從「關顧及支援服務」和「學校夥伴」兩個範圍着手。幼稚園管理層與員工、家長和社會人士應保持良好溝通和緊密合作，關注兒童的多元需要，並提供適切的服務，使兒童愉快學習和健康成長，促進全人發展。

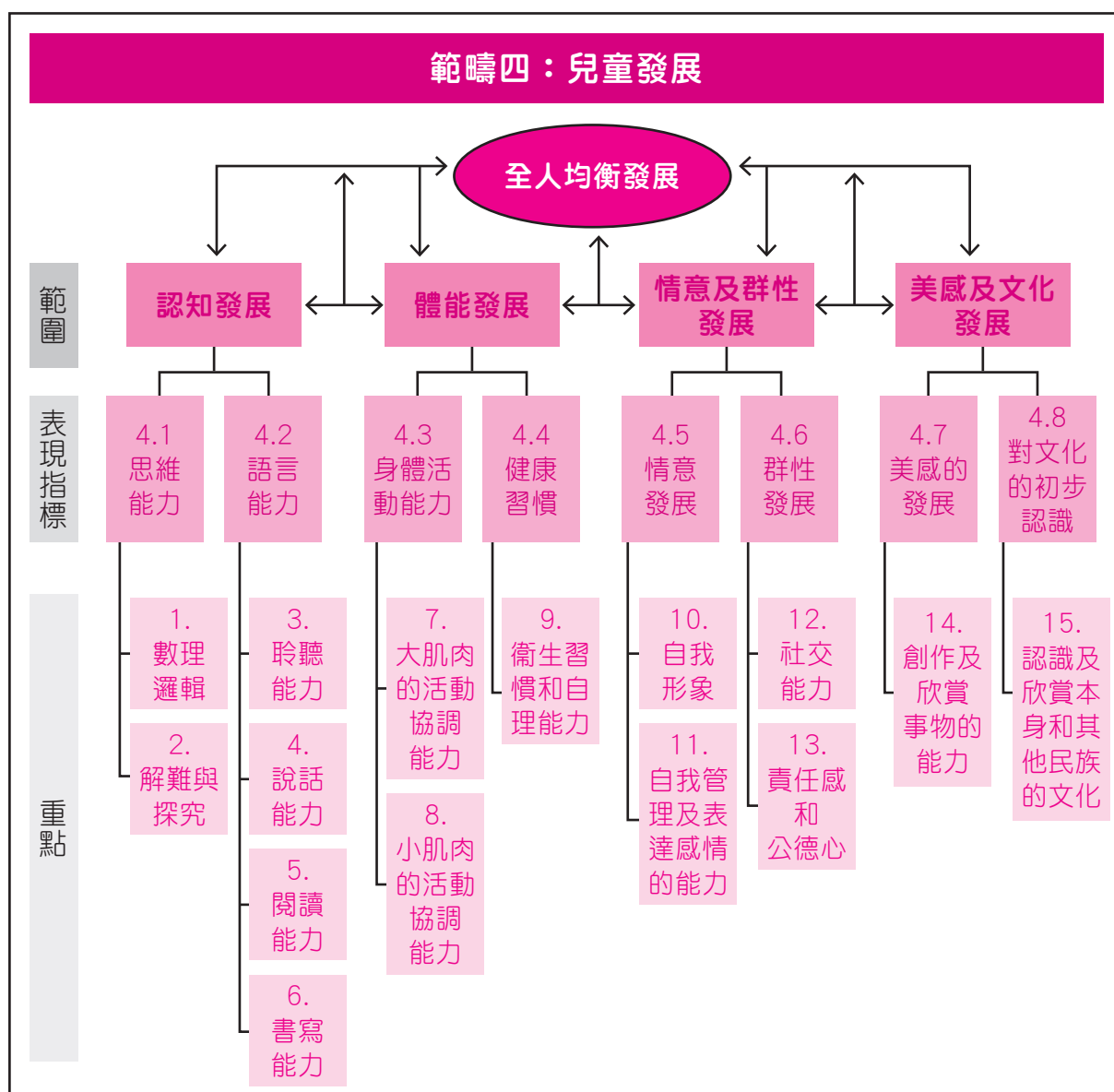
圖六：



兒童發展範疇表現指標的理念

個人身心的自然成長和學習環境的薰陶，是影響兒童發展的兩個重要元素。這兩個元素也會相互影響而促進兒童發展。兒童發展包括「認知發展」、「體能發展」、「情意及群性發展」和「美感及文化發展」四個範圍，他們的發展是互有關連和彼此牽引的。不過如兒童在某一範圍表現優異，但在另一範圍表現稍遜亦不足為奇。故此，教師應從多方面的途徑獲悉兒童發展的資料，了解兒童在某範圍的能力發展。學校亦可利用整級或全校兒童的發展記錄進行自我評估，反思其所提供的整體教育的質素。

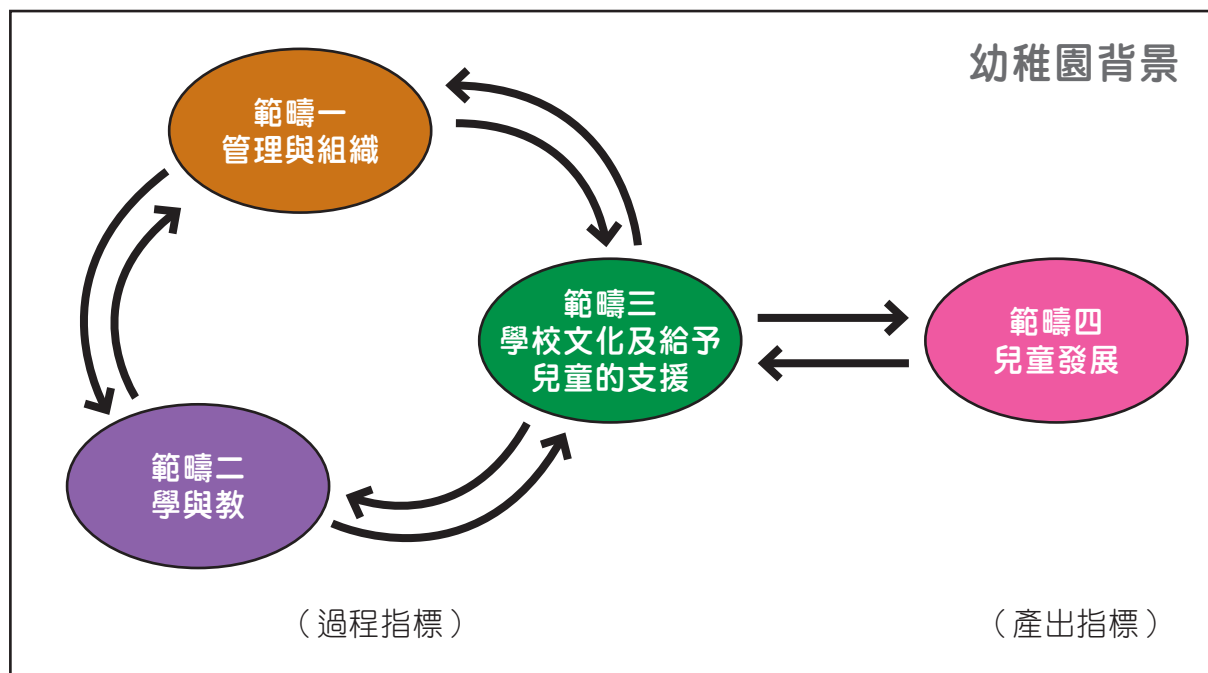
圖七：



表現指標範疇間的關係

表現指標四個範疇中，範疇一至三為促成因素，可稱作「過程指標」，用以評估幼稚園能否發展優質教育；範疇四涵蓋兒童各方面的發展，可視作「產出指標」，用以反映幼稚園的教育成效。在評估幼稚園表現時，四個範疇間互為影響。

圖八：



注意事項

表現指標的架構由宏觀的四個範疇，按類遞進至範圍、表現指標、重點及表現例證。使用表現指標評估幼稚園工作時，須注意以下要點：

範疇一至三

- 在衡量幼稚園表現時，須按範疇一至三的表現指標及其下各重點的內容，整體審視學校各方面工作的表現，不宜只根據單一個表現指標或偏重某些指標作判斷，要注意各範疇及各個表現指標之間環環相扣、互為因果的關係。
- 各個重點下的「思考問題」旨在引導學校從多角度檢視，以促進學校的多元發展。各校校情有別，「表現例證」未能盡錄所有具體情況，學校須因應校本實際狀況作檢視。
- 「思考問題」和「表現例證」並非一一對應，故它們的數目不一定相等，學校不宜把兩者作為檢核表，割裂地逐項點算，而忽略了學校在該重點的整體表現。
- 使用表現指標的關鍵在於專業判斷和經驗。在應用和詮釋時，須因應實際情況，靈活變通，彈性處理。

範疇四

- 「兒童發展」範疇表現指標有別於「學與教」範疇中的「學習經驗評估」。有關「學習經驗評估」的指標是從課程角度來評鑑兒童的學習表現，而「兒童發展」範疇表現指標是學校的產出指標，其功能是反映學校各方面的工作（包括教師專業發展、學習環境、課程設計、給予兒童的關顧和支援，以及學校文化等），對促進兒童整體發展的影響程度。
- 兒童發展是一個循序漸進的過程，但個別兒童發展的速度有緩急的不同，所以表現指標範疇四提供一套兒童發展的表現項目，其內容是描述一般三至六歲兒童在幼稚園接受教育下或會展現的發展特徵，亦就每一個發展特徵提供例子，但並沒有建議每一特定年齡應達到的表現項目。

- 各重點提供的七個發展特徵雖有層次的分別，但兒童可同時表現多項發展特徵或先出現某項特徵，它們的排列可作為學校規劃課程的參考，學校不應用以直接評估兒童。
- 學校可運用表現指標範疇四的內容讓教師多作討論，並對照學校兒童的實況，作為評量兒童發展的參考資料。學校宜從多方面蒐集兒童發展的資料，例如綜合多位教師和家長的意見，但不要只依據單一資料來源而判斷兒童的發展水平。
- 學校應通過持續觀察、訪談和檢視兒童作品等，蒐集有關資料，從而了解兒童的發展情況，但不應採用開卷形式如默寫、測驗或考試等方法評估兒童。學校應定期蒐集兒童的發展資料，以了解兒童的學習進展，配合個別兒童的需要，提供適切的支援。
- 學校亦可因應其辦學理念和兒童的背景等，把表現指標範疇四的發展特徵項目修訂，以便在學校自我評估的過程中，使教師更易掌握和執行評量兒童的工作。
- 「認知發展」範圍表現指標4.2語言能力是指一般在幼稚園接受母語教育的兒童在母語方面的語言發展程度，學校不應以此指標評核兒童學習第二語言的表現。

表現例證

範疇一至三

幼稚園的發展以邁向優質教育為目標，而表現指標及其例證是檢視幼稚園表現的工具，協助反映學校所處的發展階段。表現可分「優異」、「良好」、「尚可」及「欠佳」四層次：

- 「優異」 表現理想，可作成功經驗的推介，亦可成為幼稚園發展的方向。
- 「良好」 表現良佳，有很多強項，但尚有發展空間。
- 「尚可」 一般的表現可以接受，但仍有尚待改善的地方。
- 「欠佳」 表現遜色，亟待改善。

為保持使用上的靈活性，避免閱覽時有細碎重複的感覺，表現指標內仍沿用「尚可」及「優異」兩層次例證，而它們遞進的關係則表示「優異」的表現例證已涵蓋了「尚可」的要求。

範疇四

「兒童發展」範疇的表現指標屬產出指標，關注兒童不同方面的發展情況。由於就讀於各學校的兒童有不同社會經濟背景，因此不宜在此範疇列舉「優異」、「良好」、「尚可」及「欠佳」四層次表現例證，或按兒童年齡訂定劃一的兒童發展標準。學校應就本身的情況，對兒童抱持合適的期望，並通過定期的評估，以了解兒童的發展，從而檢視學校工作的成效，不斷自我完善。

範疇一：管理與組織

範圍：學校管理

表現指標1.1：架構與願景

重點 1：組織架構			
思考問題			
<ul style="list-style-type: none">• 學校的校董會/管理委員會如何闡述其目標、成員的角色和職責？• 學校管理層¹/校董會成員發揮甚麼作用？• 學校如何釐定各員工的權責？• 我們的學校，尚需要考慮哪些問題？			
表現例證			
優異	良好	尚可	欠佳
<ul style="list-style-type: none">• 學校校董會/管理委員會有清晰的章程，以闡述學校的辦學宗旨、校董會/管理委員會的工作目標、成員角色和職責，並得到學校同工的認同和支持。• 學校校董會/管理委員會由不同持份者組成，成員權責分明，互相合作，通過定期會議的磋商，了解學校和教學團隊的需要，按實際情況，共同制定學校的長遠目標和重要政策，提高管治的透明度和問責性；設立明確的機制，有效監察及支援各項計劃的實施。• 學校定期檢討工作進度，因應檢討結果作適當的改善及跟進，達至自我完善的目的。• 學校配合本身的教育目標和發展，並因應資源，靈活地建立和完善組織架構，以制定和推行各項發展計劃。各員工的分工和權責亦有清晰的界定。		<ul style="list-style-type: none">• 學校校董會/管理委員會配合學校的辦學宗旨訂立工作目標、成員角色和職責。• 學校管理層/校董會制定學校的辦學宗旨，並監察學校的運作。• 學校能配合本身的教育目標和發展，訂立透明及權責分明的有效管治架構，以加強行政、管理及問責。	

¹ 管理層指學校內的校長、副校長和主任。

範疇一：管理與組織

範圍：學校管理

表現指標1.1：架構與願景

重點 2：使命和目標			
思考問題			
<ul style="list-style-type: none">• 學校如何釐定和檢視辦學宗旨與教育目標？• 領導層²如何領導員工制定及達成學校的教育目標？• 學校如何向家長闡明辦學宗旨和教育目標？• 我們的學校，尚需要考慮哪些問題？			
表現例證			
優異	良好	尚可	欠佳
<ul style="list-style-type: none">• 學校的教育目標明確，既配合香港幼稚園教育目標，以培育兒童德、智、體、群、美五方面均衡的發展，又能因應本身的辦學理念，訂立校本的發展目標，為兒童終身學習奠立基礎。• 學校設有機制，讓學校的成員通過磋商，共同釐定教育的目標、理想和使命，並作定期檢討。• 領導層有遠見，具危機感，對社會及教育轉變的觸覺敏銳，能及早制定有效的應變策略。• 領導層重視群策群力，與員工共同制訂學校政策，並設立機制，評鑑政策的推行。• 學校定期及有計劃地向各持份者闡明學校的辦學宗旨、教育目標、理想和使命，亦設立有效的渠道，與新入職的員工分享學校的願景，彼此交換意見，建立共識。		<ul style="list-style-type: none">• 學校配合香港幼稚園教育目標，訂立涵蓋德、智、體、群、美五方面的教育目標。• 學校通過諮詢，讓學校的成員參與教育目標的釐定。• 領導層在制定政策時，會諮詢員工的意見，並回應教育的轉變。• 學校向家長闡明學校的辦學宗旨和教育目標。	

² 領導層指學校內的校董會/管理委員會成員和校長。

範疇一：管理與組織

範圍：學校管理

表現指標1.2：行政事務

重點 3：安全與衛生			
思考問題			
<ul style="list-style-type: none"> • 學校的安全設備如何？ • 學校有甚麼安全措施？ • 學校如何處理危機事故？ • 學校的衛生設備如何？ • 學校如何照顧兒童的飲食？ • 學校如何安排全日班的午睡場地？ • 我們的學校，尚需要考慮哪些問題？ 			
表現例證			
優異	良好	尚可	欠佳
<ul style="list-style-type: none"> • 學校能按照與教育有關的條例和指引，並配合本身的情況，訂立清晰的安全守則和措施，以確保兒童和員工的安全。學校員工亦清楚了解守則的內容，並能貫徹執行。 • 學校備有明確而周詳的指引，能對可見的危機，作預防性的安排。當有突發意外事件時，學校員工能作出有效及適時的處理和記錄，予以妥善的跟進。 • 學校訂定清晰的衛生、消防和安全指引。校舍空氣流通，各活動空間光線充足。各項環境設備均符合衛生規例，校舍設有醫療室及備有符合規格的急救用品，充分照顧患病或受傷的兒童。 • 員工定時清潔各場地、活動設備和資源等，按情況加強消毒，確保校園的衛生。 • 校舍符合安全標準，出口暢通無阻，所有戶外遊戲場地和大型設施下都鋪設軟墊。兒童所用的玩具和物品，均符合國際的安全標準。 • 學校能充分照顧兒童的起居健康，為兒童安排均衡的飲食。學校安排兒童午睡和飲食的環境與設備都衛生整潔、空氣清新、舒適寧靜。 		<ul style="list-style-type: none"> • 學校按照與教育有關的條例和指引訂立安全守則，以保障兒童和員工的安全。員工都清楚知道各項安全守則的內容。 • 學校處理和記錄突發意外事件。 • 各項環境設備均符合安全與衛生規例。員工定時清洗校舍場地，保持校舍各類設備整潔衛生。 • 學校在布置校舍的環境時，會注意兒童的安全。 • 學校適當地安排兒童的飲食和全日班的午睡場地。 	

範疇一：管理與組織

範圍：學校管理

表現指標1.2：行政事務

重點 4：日常事務的管理			
思考問題			
<ul style="list-style-type: none">• 學校如何促使員工認識及遵守與教育或辦學相關的條例和指引？• 學校如何遵從教育局通告³的要求？• 學校如何處理日常事務？• 學校如何處理檔案？• 我們的學校，尚需要考慮哪些問題？			
表現例證			
優異	良好	尚可	欠佳
<ul style="list-style-type: none">• 學校適時通過各種有效的渠道，向員工闡釋《教育條例》、《教育規例》及有關法例和指引，並制定清晰的校本指引，要求他們嚴格遵守，體現法治精神。• 學校遵從與幼稚園相關的教育局通告要求，並確保員工妥善執行。• 學校有清晰的運作流程，妥善安排各員工謹守職務崗位，處理方式靈活而有系統，使日常事務運作暢順。• 學校的存檔系統完善，能妥善地編列及存放檔案，亦能通過電腦化的設備，讓員工便捷地從存檔系統中取閱及更新資料，使日常工作更有效率。		<ul style="list-style-type: none">• 學校備有與辦學相關的條例文件，讓員工認識和遵守《教育條例》、《教育規例》及有關法例和指引。• 學校遵從與幼稚園相關的教育局通告要求。• 學校的員工都能依職務安排，處理日常事務。• 學校能將檔案有系統地編列及存放，方便員工取閱。	

³ 通告有別於通函：

通告用以向特定類別或群組的受文人公布政策、指示和指引等，以供其長遠參考。除非予以廢止或取代，否則通告持續有效。

通函用以公布屬一次過性質或所涉行動須於指明限期內完成的事宜。

範疇一：管理與組織

範圍：學校管理

表現指標1.2：行政事務

重點 5：資源管理			
思考問題			
<ul style="list-style-type: none"> • 學校如何安排教學資源的存放、保養和更新？ • 學校如何促進員工善用資源？ • 學校如何管理和監察財務？ • 管理層有否恰當地運用經費，以改善學校質素？ • 我們的學校，尚需要考慮哪些問題？ 			
表現例證			
優異	良好	尚可	欠佳
<ul style="list-style-type: none"> • 學校有策略地運用及開拓資源，設有教學資源室或資料庫，訂定清晰的記錄及使用守則，方便教師配合兒童的需要，取用合適的資源。 • 學校設有完善的資源管理機制，有系統地記錄員工使用的情況，定期跟進教學資源的保養和更新，並通過各種方式，向員工介紹最新的資源。 • 校董會/管理委員會制定妥善並具嚴謹制衡的內部監察與匯報機制，按照教育局的通告及指引作出規劃，審慎及適時調撥政府資助及非政府經費，以提供優質的幼稚園教育。 • 學校設立適當而明確的薪酬機制，維持教師隊伍穩定。 • 學校設立有系統的財務管理機制，由管理層和主要員工參與制定財政預算；訂立清晰程序，有系統地管理帳目。 		<ul style="list-style-type: none"> • 學校設有存放教學資源的地方，並定期收拾或更新教學資源。 • 學校提供資源使用手冊，包括資源冊、使用守則等，方便員工查考。 • 校董會/管理委員會監察學校財務，按照政府資助的指定範圍使用撥款，確保政府資助及非政府經費運用得宜。 • 學校就員工薪酬制定政策，讓員工知悉薪酬調整機制。 • 管理層擬訂財政預算後，呈交校董會審批。 	

重點 5：資源管理（續）

表現例證

優異	良好	尚可	欠佳
<ul style="list-style-type: none">• 學校依據財政預算來運用經費，並能彈性處理非預算的項目，確保經費得到適時而靈活的運用，落實擬定的工作計劃。• 學校定期監察財務的運用情況，能按月清楚而準確地記錄和審核全校收支狀況，定時向領導層報告，並將預算與實際支出作檢討及修訂，釐定來年的工作計劃和財務預算。		<ul style="list-style-type: none">• 管理層依據財政預算來運用經費，實施擬定的工作計劃。• 學校按月制定財務的收支報告，並檢討財政的預算和運作情況。	

範疇一：管理與組織

範圍：專業領導

表現指標1.3：協作與支援

重點 6：工作編排與支援			
思考問題			
<ul style="list-style-type: none">• 教師⁴的資歷如何？• 學校如何編排教師和非教學人員的職務？• 學校如何支援新入職或經驗較淺的員工？• 學校如何領導員工推展工作？• 我們的學校，尚需要考慮哪些問題？			
表現例證			
優異	良好	尚可	欠佳
<ul style="list-style-type: none">• 學校的教師具專業資歷。員工熱衷進修，學習氣氛濃厚，除獲取專業資歷外，也具備其他專才。• 學校已訂立機制，且因應本身的發展需要，按教師的能力、專長、經驗和資歷，又考慮他們的意願，適當地編排教學及非教學的工作。• 學校按實際需要及非教學人員的能力、經驗和意願，恰當和均衡地分配工作。• 員工了解學校工作編排的原則，各人的職分和權責清晰。• 學校設有完善的啟導機制，安排有經驗的員工支援新入職或資歷尚淺的員工，幫助他們儘快熟習工作環境和常規。• 學校給予員工適當的鼓勵和支援，並與他們緊密合作，促進專業發展。		<ul style="list-style-type: none">• 學校的教師具專業資歷。• 學校按教師的經驗、能力和所受的專業訓練編排教學及非教學工作。• 學校按實際需要和非教學人員的能力及經驗編排他們的工作。• 學校為新入職或經驗尚淺的員工提供支援，以協助他們適應工作環境和常規。• 學校能夠指導員工完成工作。	

⁴ 教師包括學校內的校長、副校長和主任。

範疇一：管理與組織

範圍：專業領導

表現指標1.3：協作與支援

重點 7：溝通與協作			
思考問題			
<ul style="list-style-type: none">• 學校如何促進員工之間的溝通？• 管理層與員工之間的工作關係如何？• 管理層如何促進領導層與員工之間的聯繫？• 管理層如何營造學校的協作文化？• 我們的學校，尚需要考慮哪些問題？			
表現例證			
優異	良好	尚可	欠佳
<ul style="list-style-type: none">• 學校設有機制，通過多向的溝通渠道發布資料和收集意見，令政策能上呈下達。管理層慎重考慮員工的建議，通過坦誠溝通，處理員工的意見和達成共識。• 管理層積極帶動討論氣氛，樂意聆聽、接納和尊重員工的意見，與員工相處融洽和諧。學校關心員工福利，設立福利和獎勵制度，增強員工歸屬感。• 管理層根據既定的程序，公平和恰當地表揚員工的良好表現；通過多元化的活動，鼓勵員工間彼此積極交流，消除隔膜，並有效地處理員工的不滿。• 管理層營造愉快的工作氣氛，員工十分滿意學校提供的工作環境，認為工作有意義。大家齊心協力，互相支持，以達成學校的目標，充分發揮團隊精神。		<ul style="list-style-type: none">• 學校設有正式的渠道，發布資料和收集員工的意見。• 學校鼓勵員工互相溝通。員工能各司其職，彼此合作。• 管理層與員工間的工作關係融洽。學校有提供員工福利。• 管理層表揚員工的良好表現及處理員工的不滿。	

範疇一：管理與組織

範圍：專業領導

表現指標1.4：專業發展

重點 8：培訓與考績			
思考問題			
<ul style="list-style-type: none"> • 學校如何制訂員工的培訓計劃？ • 學校如何鼓勵及支持員工進修？ • 學校如何評鑑培訓計劃的成效？ • 學校如何評鑑員工的工作表現？ • 員工對評鑑內容和標準的接受程度如何？ • 考績制度與員工的專業發展有甚麼聯繫？ • 學校如何制定員工晉升機制？ • 我們的學校，尚需要考慮哪些問題？ 			
表現例證			
優異	良好	尚可	欠佳
<ul style="list-style-type: none"> • 學校能因應校本情況訂定目標清晰的員工培訓計劃，鼓勵員工接受相關培訓，以照顧兒童多樣性的需要，亦能善用資源，擴闊員工的進修空間，以配合學校的發展和員工的需要。 • 學校提供進修資訊和機會，鼓勵員工進修。學校亦採用多元化的培訓策略，通過觀課及與管理層或同儕的討論，向教師提出改善的建議，建立學習型團隊文化，推動教師專業發展，提升工作質素。 • 學校能適時評鑑培訓計劃的成效，並作出跟進，讓員工深化和實踐所學。 • 學校設立的員工考績制度公平公開，並設有自評機制，強調員工的問責。評鑑內容和評估標準都得到員工的認同。員工能通過清晰的考績制度，了解自己的強項和發展需要。 • 考績制度有助學校訂立具體的專業發展計劃，提高員工的專業素養，亦能作為學校發展的依據。 • 學校按校情設立公平公開的員工晉升機制，鼓勵員工盡展所長，提升員工專業水平和士氣，推動學校發展。 		<ul style="list-style-type: none"> • 學校因應教育局的建議，訂定校本專業階梯和目標清晰的員工持續專業發展計劃，鼓勵及支持員工進修，以不同形式提供員工培訓機會。 • 學校設有員工考績的政策及程序。員工普遍接受評鑑的內容和評估標準。 • 考績制度能提供信息，展示員工的強項和發展需要。 	

範疇一：管理與組織

範圍：專業領導

表現指標1.5：自我評估

重點 9：自評機制			
思考問題			
<ul style="list-style-type: none">• 學校的自評機制如何？• 學校如何促進員工參與學校自評的工作？• 學校如何釐定自評的範圍和訂定自評的工序？• 學校如何跟進自評結果？• 學校如何建立和推動自評文化？• 學校如何讓各持份者知悉學校的表現？• 我們的學校，尚需要考慮哪些問題？			
表現例證			
優異	良好	尚可	欠佳
<ul style="list-style-type: none">• 學校的自評機制發展成熟，能依據本身的發展過程、特色及資源，整體地檢視發展情況，並對推行的政策和活動進行評估。• 學校通過不同的渠道和培訓活動，加強員工對自評的認識，建立清晰的評估架構，積極鼓勵他們參與策劃及制定評估的準則、步驟和工具，落實執行評估工作。• 學校適當賦權，增強團隊的能量，營造坦誠開放的氣氛，使能客觀地評鑑學校各項工作的成效。• 學校善用自評的結果，從多角度分析學校的表現，從而策劃合適的發展計劃，以達至學校自我完善的目的。• 員工經常評鑑所負責的工作是否達到預期目標，思考進一步改善的良方，將「策劃－推行－評估」的循環理念實踐於恆常工作中，自評文化能植根於學校。• 學校通過多向渠道，例如學校網頁，讓持份者和外界清楚知悉學校自評的結果和發展方向，以增加透明度，並達至學校問責的目的。		<ul style="list-style-type: none">• 學校已建立自評機制，對推行的政策和活動進行評估。• 學校提供機會，讓員工接受自評的培訓，並鼓勵員工參與自評工作。• 學校按工作計劃訂立評估的範圍。• 學校按評估範圍制定評估的工作進度。• 學校能採用校本或教育局提供的自評工具，收集各持份者的意見，了解各項工作的推行情況。• 學校參考自評結果，擬定一些改善的措施，或作為來年的發展計劃。• 學校讓家長知悉學校自評的結果和發展方向，以增加透明度。	

範疇一：管理與組織

範圍：專業領導

表現指標1.5：自我評估

重點 10：規劃與發展			
思考問題			
<ul style="list-style-type: none">• 管理層如何運用其專業知識領導學校持續發展？• 學校如何訂定發展計劃？• 學校如何為發展計劃制定目標、工作策略和成功準則？• 管理層如何監察計劃的推行？• 學校如何評鑑計劃的成效？• 學校如何向各持份者介紹學校的發展情況？• 我們的學校，尚需要考慮哪些問題？			
表現例證			
優異	良好	尚可	欠佳
<ul style="list-style-type: none">• 管理層具備豐富的專業知識，了解最新的教育發展趨勢，並能靈活地實踐所學，領導學校向前邁進，充分發揮其專業能力。• 學校能配合既定的使命和目標，並因應本身的條件和自評的結果，按緩急需要來訂定發展計劃。• 學校根據發展計劃的方向，制定明確目標，訂立合適的策略和成功準則，以評鑑計劃的效能。• 學校制定有效的監察機制，適時檢討發展計劃，按需要調整策略和資源，使計劃能順利推展。學校能總結整體的工作成效，並策劃跟進事項。• 學校通過多向渠道，適切地向各持份者闡明學校的發展情況，並鼓勵他們多作回應，以取得共識。		<ul style="list-style-type: none">• 管理層能運用其專業知識，帶領員工推動學校的發展。• 學校的發展計劃內容完整，具備目標、推行策略和成功準則。• 管理層能夠帶領員工按序推展各項工作計劃。• 學校監察各項工作的推展情況；在計劃完成後，檢視工作的成效。• 學校向家長匯報學校的發展情況。	

範疇二：學與教

範圍：課程規劃

表現指標2.1：課程設計

重點 1：課程組織			
思考問題			
<ul style="list-style-type: none">• 學校如何制定課程的目標？• 學校如何制定學與教的策略？• 課程如何兼顧兒童各方面的發展？• 課程的編排和策劃，如何配合兒童的發展需要、能力、興趣及經驗？• 學校如何安排活動日程以促進兒童均衡的發展？• 我們的學校，尚需要考慮哪些問題？			
表現例證			
優異	良好	尚可	欠佳
<ul style="list-style-type: none">• 學校能依據香港幼稚園教育整體目標及學校發展的需要釐定課程目標。• 學校的課程有訂定以兒童為本、愉快而有效的學與教策略，並能適切地配合不同年齡兒童的發展特徵和需要。• 課程能促進兒童在德、智、體、群、美各方面的發展，全面而均衡。• 課程的編排和策劃，能讓兒童從遊戲中學習，讓他們在自然愉快的環境中，通過各項活動及生活體驗自由探索，得到全面均衡的發展。學校能因應兒童的多樣性，對課程作靈活的安排及調適教學策略。		<ul style="list-style-type: none">• 學校課程的目標能配合《幼稚園教育課程指引》(2017)的課程目標。• 學校的學與教策略能配合推行以兒童為本的課程。• 課程能兼顧兒童在德、智、體、群、美各方面的發展，而不會偏重某些範疇，亦不會只顧及知識的傳授。• 課程的編排及策劃能配合兒童的發展需要、能力、興趣及經驗，課程內容不臃腫，也不艱深。	

重點 1：課程組織（續）

表現例證

優異	良好	尚可	欠佳
<ul style="list-style-type: none"> • 學校編排的日程能促進兒童的均衡發展，涵蓋不同學習範疇，以培育兒童正面的價值觀和積極的態度，增進他們的技能和知識。兒童有足夠的機會獲得有效益的學習經驗。兒童每天有足夠的音樂、體能、美藝和自選活動時間。學校能讓教師彈性調整活動的時間編排。 • 學校能因應各班級兒童的發展需要、能力、興趣和經驗，為他們編排動靜交替、全班、小組及個人的活動機會。 • 學校能通過常規訓練和安排多元化的自選活動來促進兒童自理能力，增強他們的自信心和安全感。 • 學校因應不同年齡兒童的需要，對全日班兒童的午睡及午睡後活動時間，有恰當的安排。 		<ul style="list-style-type: none"> • 學校編排動靜交替的活動日程，能配合兒童發展的需要，並兼顧不同學習範疇，以培育兒童正面的價值觀和積極的態度，增進他們的技能和知識。兒童每天都有音樂、體能、美藝和自選活動的時間。 • 學校對全日班兒童的午睡及午睡後活動時間，有恰當的安排。 	

範疇二：學與教

範圍：課程規劃

表現指標2.1：課程設計

重點 2：教學計劃			
思考問題			
<ul style="list-style-type: none"> • 學校如何統籌課程？ • 學校如何以綜合課程的方式設計學習活動？ • 學校如何編訂教學計劃和活動？ • 學校的教學計劃如何照顧兒童學習的多樣性？ • 我們的學校，尚需要考慮哪些問題？ 			
表現例證			
優異	良好	尚可	欠佳
<ul style="list-style-type: none"> • 學校設有妥善的機制統籌課程，能確保學習活動切合兒童的發展和需要。管理層和教師共同編排課程，並經常檢討學習活動的編排，且能因應兒童的能力和需要，作出適切的改善和跟進。 • 學校能以一些符合兒童生活經驗和興趣的事物為主題，設計多元化的活動，並且有目的和有計劃地推行各項活動，使兒童在連串的學習活動中，有深入探究的機會，培育正面的價值觀和積極的態度，發展技能和拓展知識。 • 教學計劃明確，清楚列出學習重點、推行步驟，以及達到教學目標的方法和活動。 • 教學計劃能配合兒童的發展需要、能力、不同語言文化背景、興趣和經驗，具靈活性，讓兒童有發揮的空間，並讓教師能因應兒童的即時反應和興趣把握兒童學習時機，調節或修改活動；能因應兒童的不同起步點或學習進度的差異，作彈性的編排和調適。 • 教學計劃和活動設計包括成效的評估，能有利教學反思和課程檢討。 		<ul style="list-style-type: none"> • 學校有統籌課程的機制，教師定期商討教學活動的編排，並檢討活動的成效。 • 設計學習活動時，學校能利用主題作綜合課程設計，使兒童在連串的教學活動中培育正面的價值觀和積極的態度，學習到不同課程範疇的技能和知識。 • 教學計劃和活動設計有教學目的和學習重點，配合兒童的興趣、能力和需要，並包括成效的評估。 • 為配合兒童的發展階段，學校不會安排過量、頻密或過於艱深的家課，例如不會要求幼兒班兒童執筆寫字，也不會要求低班和高班兒童做機械式的抄寫或操練式的計算練習。 • 學校的親子習作符合兒童的能力範圍，家長的角色是從旁引導，例如陪伴兒童進行富趣味和輕鬆的小任務或遊戲，以延展兒童的學習興趣，促進親子關係。 	

範疇二：學與教

範圍：課程規劃

表現指標2.1：課程設計

重點 3：環境與設備			
思考問題			
<ul style="list-style-type: none">• 學校如何運用空間，為兒童提供不同類型的學習活動？• 學校如何運用教學資源，以配合兒童的學習需要？• 教師如何為兒童提供/布置適切的學習環境，以促進兒童各方面的發展？• 我們的學校，尚需要考慮哪些問題？			
表現例證			
優異	良好	尚可	欠佳
<ul style="list-style-type: none">• 學校靈活編排場地運用，為兒童提供足夠的活動空間，方便他們進行各類型活動，布置、設備和空間調配均配合兒童的高度和成長需要。學校能因應兒童的能力、興趣和需要及不同的課題，悉心規劃和布置學習環境，使兒童能愉快和有效地進行各種活動。• 校舍的設備完善，能備有拼砌式的物料或可移動的傢具，有利活動的推行，又善用地方展示兒童平面和立體、個人和作品的合作，並適時更新，使學習環境趣意盎然。• 學校有充足及合適的教學資源，能提供豐富而多元化的遊戲設備和材料，以配合兒童的能力、興趣和發展需要，讓兒童有操弄及探索的機會，應用所學，啟發他們的創意和潛能。• 教師能運用多元化的教材、玩具和圖書等，布置能引起兒童學習興趣的環境，並設置多樣化的興趣角，各種遊戲材料適當地擺設，方便兒童進行各樣活動，以豐富兒童的學習經驗。教師在適當的時間，能彈性地提供適切的教學資源，以提升兒童的學習層次。• 活動範圍和常規都有清晰的界定，讓兒童能專心和自主地從遊戲中學習，並有適當的空間與同伴進行互動及交流，以培養他們的自理能力和良好生活習慣，促進兒童社交發展。		<ul style="list-style-type: none">• 校舍配合兒童人數的比例，提供足夠的空間，規劃和設備吸引兒童，數量足夠。兒童經常使用的設施，一般都能符合他們的需要。• 學校提供足夠的教學資源，包括適合兒童能力的遊戲設備和材料等，支援課程的推行，並能因應兒童的能力、興趣和需要，布置環境。• 教師能準備教材和教具，布置各種的興趣角，有足夠的空間讓兒童進行活動，能為兒童提供不同的學習經驗。	

範疇二：學與教

範圍：課程規劃

表現指標2.1：課程設計

重點 4：兒童學習經驗評估的規劃

思考問題

- 學校如何配合兒童全面發展，制定學習經驗評估政策？
- 學校如何闡釋評估政策和提供指引？
- 學校如何評估兒童的學習經驗？
- 學校如何保存個別兒童的發展記錄？
- 學校如何讓家長得知子女的發展狀況？
- 學校如何善用學習經驗評估的結果？
- **我們的學校，尚需要考慮哪些問題？**

表現例證

優異	良好	尚可	欠佳
<ul style="list-style-type: none">• 學校以了解及促進兒童學習和身心發展為評估目的，參照《幼稚園教育課程指引》(2017)、表現指標(幼稚園)兒童發展範疇及其他有關兒童發展的參考資料，制定兒童學習經驗評估政策。• 評估目標清晰明確，符合兒童整體身心發展原則，並顧及兒童在發展上的多樣性。評估方法和形式恰當，內容配合課程目標，涵蓋兒童價值觀和態度、技能和知識，並採用進展性和總結性的評估方法。• 學校向持份者清楚闡釋評估政策，並向教師提供清晰而具體的評估指引。教師熟悉學校評估政策的目的是和準則，以及有關的指引內容。家長認同學校的評估政策及指引，並樂於與學校合作。		<ul style="list-style-type: none">• 學校參照《幼稚園教育課程指引》(2017)、表現指標(幼稚園)兒童發展範疇及其他有關兒童發展的參考資料，制定兒童學習經驗評估政策。評估目標符合兒童整體身心發展原則。• 評估原則是比較兒童的早期表現及目前的情況，不會要求所有同級兒童的表現都能達至劃一的標準。• 學校向教師闡釋有關政策，包括評估的目的和準則，並提供評估指引。	

重點 4：兒童學習經驗評估的規劃（續）

表現例證

優異	良好	尚可	欠佳
<ul style="list-style-type: none"> • 教師根據不同資料來源（例如對兒童日常表現的持續性觀察和記錄、家長提供的資料和兒童的學習作品等），按評估準則評估兒童的表現，將評估結果加以整理和分析，以全面了解兒童的學習和發展概況，給予適切的回饋，並作適當的輔導和讚賞。 • 學校有周詳的規劃，為每一位兒童建立學習歷程檔案，並有系統地保存兒童的發展記錄。教師有效地觀察和客觀地分析兒童的表現，讓檔案有效標記着兒童各方面的發展。兒童升班時，會交予新的班主任繼續跟進，妥善保存至兒童進入另一個學習階段。 • 學校以正面的態度，通過不同途徑，將觀察評估記錄清楚而有系統地告訴家長，使他們明確了解子女的進度，加強對兒童成長的認識，從而讓家長建立對子女合理的期望，發掘兒童的潛能。當察覺有特殊需要的兒童，學校能與家長攜手合作，讓兒童儘早獲得轉介服務。 		<ul style="list-style-type: none"> • 學校通過持續觀察和記錄來評估兒童的各方面發展，而不會以默書、測驗和考試評估兒童的能力。評估內容涵蓋兒童價值觀和態度、技能和知識。 • 學校為每一位兒童建立學習歷程檔案，保存兒童的個人發展記錄和報告，以讓教師給予兒童適當的回饋，並在兒童升班時，交予新的班主任繼續跟進。 • 學校以正面的態度，定期將觀察評估記錄清楚地向家長報告，使家長了解子女的發展狀況。遇有需要跟進的個案時，學校能適時與有關家長聯絡。 	

範疇二：學與教

範圍：兒童學習與教學

表現指標2.2：教學與照顧

重點 5：教學技巧

思考問題

- 教師能否掌握幼稚園教育的整體理念、趨勢和教學法，並加以應用？
- 教師的教學態度如何？
- 教師採用甚麼教學方法，引發兒童的學習動機，以促進兒童愉快而有效地學習？
- 教師採用的教學方法，能否照顧兒童的不同能力及需要？
- 教師的講解、指示和示範是否切合兒童的需要和能力？
- 教師如何促進教學中的互動？
- 教師如何處理兒童的意見、想法和感受？
- **我們的學校，尚需要考慮哪些問題？**

表現例證

優異	良好	尚可	欠佳
<ul style="list-style-type: none">• 教師熟悉幼稚園教育的教學趨勢，能掌握和實踐幼稚園教育的整體理念和兒童發展理論，具備良好的知識和技能，經常進行教學反思和與同儕交流分享，持續提升專業水平。• 教師教學態度正面和認真。他們對教育有抱負，能反思及自我評鑑，又能重視專業發展，積極進修，責任感強。• 教師親切友善、有耐性，關懷兒童，了解兒童的情緒、能力和需要。教師經常參與兒童遊戲，與他們建立友好關係，並能適時介入，關注個別兒童的學習和成長。• 教師採用以兒童為本的教學方法，能配合所教內容的特性和重點，採用多元化的教學形式，設計合適的遊戲，誘發兒童的興趣，協助他們達成學習目標。教師更能引導兒童通過對外界事物的觀察、體驗和想像，從而引發創意和美的感受。		<ul style="list-style-type: none">• 教師具備基本的知識和技能，在設計和編排學習活動時，能配合兒童發展的理論。• 教師教學態度正面，有責任感，親切友善、有耐性，且關懷兒童。• 教師不會只採用單向、講解為主的教學方法，而能配合所教內容的特性和重點，採用多元化的教學形式，引起兒童的學習動機和提高他們的學習興趣。	

重點 5：教學技巧（續）

表現例證

優異	良好	尚可	欠佳
<ul style="list-style-type: none"> • 教師善用語言和非語言的溝通技巧，講解流暢生動，指示和示範清楚、有條理，具吸引力，是兒童的語言典範。教師了解兒童的心意和想法，以親切有禮的語調與兒童溝通，並因應兒童的理解能力和需要調節講解、指示和示範。 • 教師與兒童有緊密聯繫，經常與兒童交談，以開放式的問題，鼓勵他們分享經驗、意見和感受等，也利用各種場合和機會啟導兒童如何與別人溝通，以促進雙向溝通和師生互動，協助兒童建立自信心和良好的人際關係。 • 教師尊重和接納兒童的意見，能據此在教學上作適當的調節。教師鼓勵兒童發問，且耐心傾聽，經常給予鼓勵、勸勉和讚賞，並尊重兒童不同的觀點和重視他們的感受。 • 教師經常留意兒童的回應及表現，按兒童的多樣性，對他們有合適的期望，採用靈活及富彈性的教學方法，幫助他們發揮潛能。兒童的學習富挑戰性，卻沒有不必要的壓力及挫敗感。 • 在兒童學習遇到困難時，教師會先給予他們足夠時間自行解決，並適時介入，提供適當鼓勵及輔導，讓兒童有信心和興趣完成活動。 		<ul style="list-style-type: none"> • 教師的講解、指示和示範清楚、有條理，明白兒童的心意和想法，能運用語言和非語言的溝通技巧，與兒童交流，並鼓勵兒童與別人溝通。 • 教師通過觀察兒童的反應和學習成效，調整教學方法。 • 教師尊重兒童，耐心聆聽他們的說話，能聽取兒童的意見，並作出適當的回應。 • 教師了解個別兒童的需要，在兒童學習遇到困難時，會先給予他們足夠時間自行解決，並適時介入，給予適當鼓勵及輔導，協助兒童完成學習活動。 	

範疇二：學與教

範圍：兒童學習與教學

表現指標2.2：教學與照顧

重點 6：課堂管理			
思考問題			
<ul style="list-style-type: none">• 教師能否關注兒童的健康狀況和行為問題，提供照顧和指導？• 教師如何管理課室及活動場地的秩序？• 教師如何運用課堂時間？• 教師如何通過常規活動，培養兒童良好的生活習慣和態度，以及合作和遵守紀律的精神？• 我們的學校，尚需要考慮哪些問題？			
表現例證			
優異	良好	尚可	欠佳
<ul style="list-style-type: none">• 教師能依照學校指引照顧兒童，確保所有活動均在安全情況下進行。教師經常提示兒童注意健康與安全。在適當時機，教師引導兒童學習自我照顧的技巧、遵守安全守則，從而培養他們建立良好的生活習慣。• 教師恰當運用教學時間，為兒童提供合適的活動。活動銜接暢順，安排富彈性，以達成教學目標。• 教師引導兒童明白遵守規則的重要，並與他們訂立明確的課室常規。各活動場地設有清晰的規則標記，讓兒童自發地遵守。教師經常留意兒童遵守常規的情況，讚賞兒童的良好行為，並對不當行為適時作出指導和跟進。		<ul style="list-style-type: none">• 教師能依照學校指引照顧兒童的健康和安全，並讓兒童學習有關知識。• 教師恰當運用教學時間，達成教學目標。為兒童安排的活動不會過於緊迫，也不會催促兒童匆匆地完成活動，而能讓兒童輕鬆學習。• 教師訂立課室常規及使用活動場地的規則，通過常規活動，培養兒童遵守紀律、自理能力、良好的衛生和飲食習慣。• 教師會時常留意兒童的健康狀況及行為問題，當發覺兒童有任何異常情況，教師能儘速通知管理層、家長，並作適當跟進。	

重點 6：課堂管理（續）

表現例證

優異	良好	尚可	欠佳
<ul style="list-style-type: none">• 教師具敏銳的察覺力和危機意識，經常密切注意兒童的健康狀況和行為問題，並有系統地記錄。當覺察兒童有任何異常情況，教師能適時知會管理層、家長或尋求專業意見，並安排適當跟進。• 教師能培養兒童良好的飲食習慣及禮儀。教師能給予足夠時間讓兒童進食茶點或午膳，並對個別兒童在食物或飲料方面的特別需要能加以留意並作適當安排。• 教師舉止談吐合宜，能以身作則，處事公平，是兒童學習的模範，讓兒童學習良好的行為。		<ul style="list-style-type: none">• 教師處事公平，能以身作則，為兒童樹立良好榜樣。	

範疇二：學與教

範圍：兒童學習與教學

表現指標2.3：兒童學習

重點 7：兒童學習過程和表現

思考問題

- 兒童的學習興趣和態度如何？
- 兒童採用哪些方式學習？學習效果如何？
- 兒童對學習有信心嗎？
- 兒童進行學習活動時，如何與別人分享和合作？
- 兒童如何在不同的活動及遊戲中，發展各方面的能力？
- 兒童的學習氣氛如何？
- **我們的學校，尚需要考慮哪些問題？**

表現例證

優異	良好	尚可	欠佳
<ul style="list-style-type: none">• 兒童喜愛學校生活，待人有禮，有學習動機，對所做的一切都興致勃勃，抱好奇心。他們能主動探索，更能發起和帶領活動，愉快地學習。• 兒童學習和遊戲時態度專注，積極參與，勇於發問，主動與別人交談，能自信地回應教師提問及樂於表達意見。• 兒童能主動地運用適當的學習方式和善用不同的資源來學習，在日常生活中，他們表現獨立，有良好的生活習慣和自理能力。• 兒童有創意，在進行自選活動時，能主動參與活動的設計和發展自己的喜好。兒童能在不同的興趣角進行學習、探究和創作，均衡地發展各方面的能力，如觀察、分析、推理、判斷和解決問題等。兒童能通過創作活動和作品，表達自己的意念。		<ul style="list-style-type: none">• 兒童喜歡上學，對學習有興趣，他們樂於回應教師的提問，愉快地學習。• 兒童聆聽教師的說話，按安排參與活動，並能在引導下投入活動。兒童有機會與同伴互相交流，分享經驗、意見和感受，學習氣氛輕鬆。• 兒童能接受他人，並樂於與同伴一起遊戲。在集體遊戲中，兒童能體驗群體生活的樂趣。在日常生活中兒童有自理能力。• 兒童在教師的指導下，能在不同的活動和遊戲中，發展他們的能力。兒童在活動的互動過程中，懂得欣賞別人的表現。	

重點 7：兒童學習過程和表現（續）

表現例證

優異	良好	尚可	欠佳
<ul style="list-style-type: none"> • 兒童對自己有信心，接受自己的表現，面對學習困難時，會積極嘗試，不會輕易放棄。兒童能夠在經驗分享時段，耐心地聆聽，並作出適當反應。 • 在集體遊戲中，兒童能體驗群體生活的樂趣，表現出體育精神。在互動學習中，發展不同的能力，並能發揮團隊合作精神。 • 兒童在活動中能互相觀摩、合作和鼓勵，懂得欣賞和尊重別人的表現，並努力改進自己。兒童能主動與同伴互相交流，分享經驗，並用自己的方法與形式適當地表達內心感受。學習氣氛融洽、輕鬆和愉快。 		<ul style="list-style-type: none"> • 兒童在自選活動時運用不同的學習方式和資源學習，完成活動。 	

範疇二：學與教

範圍：課程評鑑

表現指標2.4：課程檢討

重點 8：反思與回饋			
思考問題			
<ul style="list-style-type: none">• 學校如何監察課程的推行？• 學校如何利用課程檢討的機制及其結果？• 學校如何檢討兒童學習經驗評估的政策和制度？• 學校如何利用兒童學習經驗評估結果回饋課程的設計？• 教師如何評估自己的教學效能，並在有需要時作出調整？• 我們的學校，尚需要考慮哪些問題？			
表現例證			
優異	良好	尚可	欠佳
<ul style="list-style-type: none">• 學校有妥善的機制監察課程的推行(如：查察課前準備、觀課及查閱兒童的作品等)，並能適時向教師作出回饋，有助改善學與教的質素。• 學校有完善的課程檢討機制，鼓勵及接納教師提出的教學建議，並會就檢討結果作出適當的跟進，以改善課程及教學計劃。• 教師檢討課程時，能以兒童為本，並配合課程的趨勢和發展作出考慮；檢討教學時，能觀察兒童的各種反應和學習情況，包括兒童的多元需要，反思採用的教學方法是否切合兒童的能力、需要和興趣，並藉此作出靈活的調整。• 學校對兒童學習經驗評估的政策和制度，進行持續性及總結性的檢討，並根據課後檢討、教師和家長的意見及兒童表現，調節和修改兒童學習經驗評估的政策和制度。• 學校根據兒童學習經驗評估的資料，定期與教師討論，以檢討教學成效，從而了解兒童在各方面的發展狀況和檢視評估項目的適切性，作出調整，回饋課程，提高學與教的效能。		<ul style="list-style-type: none">• 學校有監察課程推行的機制，對課程作出檢討，並作記錄，方便跟進。• 學校鼓勵教師提交評估教學計劃的建議，並作出跟進。• 教師通過觀察兒童的反應和學習情況，包括兒童的多元需要，因應需要調整教學內容和方法。• 學校對兒童學習經驗評估的政策和制度，作定期及總結性的檢討。	

範疇三：學校文化及給予兒童的支援

範圍：關顧及支援服務

表現指標3.1：關顧及支援兒童的多元需要

重點 1：關顧有特殊需要的兒童			
思考問題			
<ul style="list-style-type: none">• 學校如何知悉兒童的異常表現？• 學校有否設立辨識機制，幫助員工為有特殊需要的兒童提供照顧？• 學校員工如何接納有特殊需要的兒童？• 學校運用甚麼策略，就兒童可能有的特殊需要與其家長溝通？• 學校如何幫助有特殊需要的兒童融入校園生活？• 學校如何引導一般的兒童及其家長，接納有特殊需要的兒童？• 學校提供哪些培訓，以提升教師辨識兒童有特殊需要的能力？• 我們的學校，尚需要考慮哪些問題？			
表現例證			
優異	良好	尚可	欠佳
<ul style="list-style-type: none">• 學校設有清晰及有系統的指引，協助員工在日常工作時觀察、報告和記錄兒童的異常表現。• 學校設立有系統的監察機制，能幫助教師掌握兒童的發展情況，評鑑和分析個別兒童的成長需要，使能儘早提供各類適切的照顧。• 學校本着有教無類的辦學精神，接納有不同特殊需要的兒童，讓他們享受和諧的社群生活。• 學校員工了解兒童的多元需要，尊重兒童的特性，並提供機會讓他們按需要和能力健康成長。• 學校配合兒童的需要和能力，靈活運用適切的教學策略，照顧學習的多樣性。		<ul style="list-style-type: none">• 學校有日常觀察和記錄兒童的異常表現。• 學校設有機制辨識有特殊需要的兒童，並知會家長。• 學校員工普遍接納有特殊需要的兒童，並願意提供協助。• 學校備有合適的措施，並鼓勵教師接受相關的專業培訓，協助有特殊需要或有發展遲緩危機的兒童融入校園生活。	

重點 1：關顧有特殊需要的兒童（續）

表現例證

優異	良好	尚可	欠佳
<ul style="list-style-type: none"> • 學校為教師提供適切的培訓，讓他們能有效辨識和有策略地照顧有特殊需要或有發展遲緩危機的兒童。學校又能按校情安排曾接受專業培訓的教師參與有關的工作，例如關顧有特殊需要或有發展遲緩危機的兒童，或協調校本支援策略。 • 學校有適切的策略，幫助家長知悉並接納其子女的特殊需要。 • 學校有適切的策略和技巧，能引導一般的兒童及其家長接納有特殊需要的兒童，建立共融的校園生活。 • 學校與家長和相關專業團體保持緊密聯繫，策劃有效的輔導工作。如有需要，學校會儘早安排轉介服務和跟進工作，包括與有關專家專業協作，照顧兒童的多元需要。 		<ul style="list-style-type: none"> • 在有需要時，學校會聯絡專業團體，以支援不同特殊需要兒童的成長。 	

範疇三：學校文化及給予兒童的支援

範圍：關顧及支援服務

表現指標3.1：關顧及支援兒童的多元需要

重點 2：因應兒童背景需要而給予的關顧及支援

思考問題

- 學校如何因應兒童不同背景的需要，如新來港、非華語、跨境上學和有家庭問題等，協助他們適應和融入校園生活？
- 學校員工如何接納有不同背景需要的兒童？
- 學校如何因應兒童不同背景的需要，為他們提供支援？
- 學校如何引導其他兒童和家長接納有不同背景需要的兒童？
- 學校提供哪些培訓或支援，以提升教師照顧不同背景需要兒童的能力？
- **我們的學校，尚需要考慮哪些問題？**

表現例證

優異	良好	尚可	欠佳
<ul style="list-style-type: none"> • 學校設有清晰的機制，讓員工通過適當的渠道，知悉和記錄兒童不同背景的需要，並能接納和諒解兒童的行為和情緒表現，能幫助兒童儘早適應校園生活。 • 學校與家長緊密聯繫，促進彼此的溝通和了解，並能因應兒童不同背景的需要，提供適切的輔導和支援。 • 學校員工態度和藹，經常主動關心及接納不同背景的兒童，能營造共融的氣氛。 • 學校因應不同背景需要兒童能力的差異，適切地調節課程和教學策略，促進兒童的成長。例如因應非華語兒童學習中文的不同起步點和需要，靈活運用恰當的教學策略，照顧兒童學習的多樣性。 		<ul style="list-style-type: none"> • 學校設有渠道鼓勵員工與家長溝通，以了解兒童不同背景的需要。 • 學校員工態度友善，一般都接納和諒解不同背景的兒童。 • 學校關顧兒童的校園生活，能為兒童作好準備，例如為非華語兒童提供生活化的中文語言環境。學校有活動輔導兒童，幫助他們認識自己的情緒，讓他們融入校園生活。 	

重點 2：因應兒童背景需要而給予的關顧及支援（續）

表現例證

優異	良好	尚可	欠佳
<ul style="list-style-type: none"> • 學校對個別有需要的兒童，亦能給予輔導與照顧，建立他們的信心與安全感。 • 學校有適切的策略和技巧，引導其他兒童及家長接納不同背景的兒童，建立共融的校園生活。 • 學校為教師提供適切的培訓或支援，讓他們能有效照顧不同背景需要的兒童。例如加強教師對不同文化的認識和支援非華語兒童學習中文的專業能力，以幫助他們學習中文和融入校園。 • 學校能善用外間資源，例如與有關專家協作，訂定適切的策略，以支援教師照顧不同背景需要的兒童，豐富兒童的生活經驗，並協助他們獲得適切的服務和支援。 		<ul style="list-style-type: none"> • 學校鼓勵教師接受培訓，以照顧不同背景的兒童。 • 學校會適時聯絡專業團體，彼此作出協調，以支援兒童的多元需要。 	

範疇三：學校文化及給予兒童的支援

範圍：關顧及支援服務

表現指標3.1：關顧及支援兒童的多元需要

重點 3：為新入學兒童提供的關顧及支援			
思考問題			
<ul style="list-style-type: none"> • 學校如何協助新入學兒童適應校園生活？ • 學校如何因應新入學兒童的需要，為他們提供支援？ • 學校提供哪些培訓或支援，幫助教師掌握照顧新入學兒童的方法？ • 學校如何令家長了解新入學兒童在校的適應情況？ • 我們的學校，尚需要考慮哪些問題？ 			
表現例證			
優異	良好	尚可	欠佳
<ul style="list-style-type: none"> • 學校關顧兒童初入學的適應情況，採用適切的策略，如人事的調配、資源的善用、多元化的活動等，有計劃地協助兒童適應新的學習環境。 • 學校員工態度和藹，教師經常主動與新入學兒童傾談，並持續觀察兒童的情緒表現，以了解他們在校園的情況，協助他們儘快融入校園生活。 • 學校為教師提供適切的培訓或支援，讓他們能為新入學兒童及其家長在情緒和適應上提供幫助。 • 學校能有效與家長溝通，讓家長了解新入學兒童在校的適應情況，支援家長幫助子女儘快適應生活上的轉變。 • 學校收集及回應家長對新入學兒童適應安排上的意見，並作出跟進。 		<ul style="list-style-type: none"> • 學校協助新入學兒童適應環境，穩定他們的情緒。 • 學校員工態度友善，一般都能協助新入學兒童適應校園生活。 • 學校為新入學兒童作好準備，願意協助家長輔導子女適應校園生活。 • 學校讓家長知悉新入學兒童在校的適應情況。 	

範疇三：學校文化及給予兒童的支援

範圍：關顧及支援服務

表現指標3.1：關顧及支援兒童的多元需要

重點 4：為將升讀小一兒童提供的關顧及支援

思考問題

- 學校如何協助將升讀小一的兒童準備小學生活？
- 學校如何支援家長為其子女作好升讀小學的準備？
- 學校如何與區內小學聯繫，幫助兒童準備小學生活？
- 學校如何善用社區資源，幫助兒童準備小學生活？
- **我們的學校，尚需要考慮哪些問題？**

表現例證

優異	良好	尚可	欠佳
<ul style="list-style-type: none">• 學校設有妥善措施讓將升讀小一的兒童認識小學生活，並通過各種活動向家長及兒童闡釋小學校園生活的情況。• 學校能關顧兒童的離別情緒，協助他們作好心理準備，以開展小學生活。• 學校為家長提供適切的支援，如安排參觀區內小學、提供相關資訊等，鼓勵家長按兒童的需要和能力選擇合適的小學，並協助其子女順利過渡到小學生活。• 學校與小學保持緊密的聯繫，了解畢業生的適應情況，以完善學校所策劃的認識小學生活措施。• 學校善用社區資源，為家長提供充足的資訊，幫助家長在子女升讀小一前，能給予適切的照顧與輔導。		<ul style="list-style-type: none">• 學校安排活動，幫助準備升讀小一的兒童認識小學生活，不會將部分小學課程提前在幼稚園階段教授。• 學校為家長提供區內小學的資訊。• 學校聯繫區內小學，幫助家長選擇合適的小學。	

範疇三：學校文化及給予兒童的支援

範圍：關顧及支援服務

表現指標3.2：學校風氣

重點 5：學校風氣和各持份者的人際關係

思考問題

- 學校各持份者之間的關係如何？
- 員工和家長對學校的教育理想和信念抱持甚麼態度？
- 員工、兒童和家長與學校的關係如何？
- 學校如何按其辦學宗旨建立校園氛圍？
- **我們的學校，尚需要考慮哪些問題？**

表現例證

優異	良好	尚可	欠佳
<ul style="list-style-type: none"> • 學校有策略地營造關愛的校園文化，培養兒童建立正面的價值觀和積極的生活態度。 • 員工貫徹學校的教育信念，並積極支持學校的活動，合力推動和營造和諧的校園氛圍。 • 學校重視團隊協作，員工互信互重，彼此接納，關係融洽，發揮群策群力的精神，對學校有強烈的歸屬感。 • 員工關愛兒童，兒童敬愛他們，彼此相處融洽。教師親切和藹，能接納兒童的情緒表現，耐心聆聽他們的感受，並給予適切的鼓勵和關懷。兒童視教師為學習榜樣及傾訴對象。 • 兒童喜愛上學，彼此融洽相處，互助互愛，積極投入校園生活，對學校有強烈的歸屬感。 • 家長熟悉及認同學校的辦學宗旨，欣賞學校的文化，並以行動表示支持。 		<ul style="list-style-type: none"> • 學校能維繫員工的工作關係，員工各司其職，互相尊重，彼此合作，頗滿意學校的工作環境。 • 員工與兒童和睦相處。員工態度友善，關心兒童的需要。兒童尊重學校內的員工，樂意與他們一起進行活動。 • 兒童喜愛上學，融洽相處，互相合作，願意參與活動。 • 員工和家長認同學校的辦學宗旨，家長滿意學校的表現。 	

範疇三：學校文化及給予兒童的支援

範圍：學校夥伴

表現指標3.3：家校聯繫

重點 6：家校溝通			
思考問題			
<ul style="list-style-type: none"> • 學校如何鼓勵家長與學校溝通及表達意見？ • 學校設有甚麼渠道與家長溝通？ • 學校如何收集及跟進家長的意見？ • 我們的學校，尚需要考慮哪些問題？ 			
表現例證			
優異	良好	尚可	欠佳
<ul style="list-style-type: none"> • 學校會因應不同家庭的情況，設立多種渠道，與家長保持緊密溝通，讓家長與教師適時得悉兒童的表現。 • 學校鼓勵家長善用各種適當的渠道與學校聯絡，以便與家長共同商議有利兒童成長發展的措施。 • 學校與家長之間彼此尊重，互相支持，以正面的態度和適切的輔導技巧幫助兒童成長。 • 學校持續從多方面收集家長意見，訂立有效的機制，讓員工按清晰明確的指引，有系統地處理及跟進家長的意見。學校並將有關意見納入學校發展的考慮。 		<ul style="list-style-type: none"> • 學校設有不同渠道與家長溝通，讓家長定期得悉子女的情況，亦會收集家長對學校的意見。 • 學校願意與家庭合作，以了解兒童的生活情況。 • 學校樂意聆聽家長的意見，能就家長的查詢作回應或跟進。 • 學校能運用資源加強與不同背景需要兒童家長的溝通及強化家校合作。 	

範疇三：學校文化及給予兒童的支援

範圍：學校夥伴

表現指標3.3：家校聯繫

重點 7：家校合作			
思考問題			
<ul style="list-style-type: none">• 學校如何鼓勵家長參與學校活動？• 學校如何策劃家校合作活動，以配合兒童和家長的需要？• 家長如何參與及協作推行學校的事務和活動？• 學校提供甚麼親職教育活動，以支援家長在育兒方面的需要？• 學校如何鼓勵和協助家長間建立支援網絡，以推動家校合作？• 學校如何與家長建立夥伴關係？• 我們的學校，尚需要考慮哪些問題？			
表現例證			
優異	良好	尚可	欠佳
<ul style="list-style-type: none">• 學校重視家校合作，有策略地鼓勵家長參與家校合作活動，家長積極參與。• 學校善用家長的專業和才能，集合家長力量，協助推行活動，並因應校本情況建立家校合作網絡，鼓勵家長參與制訂及策劃家校合作活動。• 學校重視家長教育，能組織多元化的活動，幫助家長更了解學校的願景、教育目標和兒童成長的規律及特徵，從而提高他們的親職效能。• 學校能協助家長組織支援網絡，讓他們彼此分享教養子女的心得，互相支援。• 家長信任和支持學校，並積極提供建議，以推動學校的發展。• 學校視家長為合作夥伴，能接納家長的意見，達到共識，共同推展幼稚園教育。		<ul style="list-style-type: none">• 學校安排家校合作的活動，家長樂意參與。• 學校有適切的措施，方便家長參與校園活動。• 學校按家長的專業，邀請他們協助推行活動。• 學校願意和家長合作，提供家長教育活動，讓家長認識兒童的發展需要，促進兒童健康成長和學習。	

範疇三：學校文化及給予兒童的支援

範圍：學校夥伴

表現指標3.4：外間聯繫

重點 8：與其他機構的聯繫

思考問題

- 學校如何與外間機構保持聯繫？
- 學校如何善用社區資源？
- *我們的學校，尚需要考慮哪些問題？*

表現例證

優異	良好	尚可	欠佳
<ul style="list-style-type: none">• 學校有系統地檢視和儲存社區資訊，訂定使用各類社區資源的程序和守則，以方便教師作參考，協助他們靈活運用這類資源，推展活動。• 學校與外間機構保持聯絡，緊密協作，舉辦多元化的學習和生活體驗活動，擴闊兒童的視野，促進兒童的全人發展。• 學校能按發展需要，善用社區資源支援各項服務，以促進持續的發展。		<ul style="list-style-type: none">• 學校記錄可提供支援服務的機構名稱，以作參考。• 學校與外間機構保持聯繫，也運用社區資源，支援學校推展不同的活動。	

範疇四：兒童發展

認知發展

4.1 思維能力

4.1.1 數理邏輯

發展特徵及表現例證

- a. **對周遭環境和事物感興趣，感知和發現生活中物件的多種多樣性**
- 兒童能運用感官去感知事物和發現生活中物件的多種多樣性，對形狀、顏色和數字符號感興趣。
 - 兒童從生活環境中覺察數學意義，例如升降機樓層顯示板、公共交通工具路線號碼、電話號碼、街道門牌等。
- b. **認識主要的形狀，能分辨大小，初步建立一一對應概念**
- 兒童懂得利用數學語言，包括形狀名稱、物件大小等來描述日常所見的事物。
 - 兒童通過一一對應的方法配對1-5以內數量的相同物件。
 - 兒童能以一一對應的方法，比較兩組物件的多少。
- c. **認識5或以內的數數、數量，並能把物件依顏色、形狀、大小等分類或配對**
- 兒童認識1-5的數數和數字，能手口一致地數數量5以內的物件。
 - 兒童從一堆物件中按其中一項特徵，例如顏色、形狀或大小等，揀出相同的配對或分類放在一起。
 - 兒童能比較出同類物體的共同點和主要差別。
 - 兒童能運用不同平面或立體形狀拼砌，並作出描述。
- d. **能從日常生活中理解時間、空間、長度、容量等有關的概念**
- 兒童能分辨事情發生的先後次序。
 - 兒童明白空間、方位的意義及關係，能區分上、下、前、後等，能將物件按指示放在正確的位置。
 - 兒童運用不同工具，例如手掌、積木、圖書、天秤等進行量度，認識高矮、長短、闊窄、厚薄、輕重等概念。
 - 兒童通過利用常見的容器玩水，分辨空、滿等概念。

發展特徵及表現例證

- e. 認識10或以內的數數、數量，並能把物件分類、比較、排列、排序等
- 兒童認識10以內的數數和數字，能數數量10以內的物件。
 - 兒童能在不受物件的排列形式、空間位置等的影響下，通過數數比較10以內兩組物體的多少。
 - 兒童能通過實物操作或其他方法進行10以內的組合。
 - 兒童將物件比較，把物體按模式排序、按高矮大小排列。
 - 兒童根據物體的兩個特徵，例如不同顏色、大小或形狀，進行分類。
- f. 能從已有的概念或經驗對各事物進行判斷、推理和分析，並能以多種形式組織及表達探究、調查的結果
- 兒童通過活動設計或生活處境，在操作和參與的過程中進行觀察比較、分辨和推理來認識事物的關係，例如相同、不同、改變和因果。
 - 兒童能應用已有的知識和概念，例如數數、數量的差異、分類、組合等，以口頭、數字及圖像等形式組織及表達活動探究、調查結果。
- g. 能運用已有知識，例如數數、數字、數量、運算、量度、圖形和空間等概念，解決日常生活中的實際問題
- 兒童能在日常生活中運用數數、數字、數量、運算，例如電話號碼、購買物品的數量、一堆物件的數目、買賣等。
 - 兒童通過比較、分類、配對、排列等方式並結合適當的數學用語來描述或解決日常生活的實際問題。
 - 兒童掌握10以內加、減的概念，並在遊戲和日常生活處境中應用出來。

發展特徵及表現例證

- a. **對周遭環境和自然現象產生好奇心，通過各種感官探索認識物件和事物，願意嘗試新事物，提出問題**
 - 兒童通過視覺、聽覺、嗅覺和觸覺等探索周遭環境和事物，例如雨點、葉子、沙石等，還會運用感官感知新事物，有好奇心。
 - 兒童對感興趣的事物能仔細觀察，發現其明顯特徵。
 - 兒童會運用「是甚麼」、「是誰人」等來發問。
- b. **對科學學習有興趣，能觀察日常接觸事物的變化**
 - 兒童對新事物表現好奇，並樂意進行操弄研究。
 - 兒童對日常接觸事物的變化有興趣，例如觀察物件在水中的浮沉。
 - 兒童喜愛到不同的興趣角進行遊戲，通過實際操作探究問題，尋求答案。
- c. **能從不同角度認識事物的特性，按程序做事情，並從生活中建立對事物和自然現象規律的認知**
 - 兒童運用感官，從不同角度認識事物的特性，並按其特點進行比較、分類。
 - 兒童藉着已有的生活經驗來安排事物的順序或推測事物發生的先後次序，例如取玩具→玩玩具→把玩具放回原處。
 - 兒童從生活中認識一些事物和自然現象的規律，例如四季景物的變化、天氣與人們生活的關係等。
- d. **在活動中，會留意事物發生的因果關係，並作出簡報**
 - 兒童不但會問「這是甚麼？」、「那是甚麼？」，還會問「為甚麼」等類型的問題。
 - 兒童在操弄和探索的過程中會提出疑問或意見，並注重事物的因果關係，能作簡單記錄或口頭簡報。

發展特徵及表現例證

- e. 在學習活動中，願意進行探究，能訂出簡單的計劃以進行研究和建構知識，並能作簡單的記錄和評估
- 兒童主動探索，能訂出簡單的計劃，例如採用的材料和進行的方法，進行研究和建構知識以解決問題，尋求答案。
 - 兒童能進行簡單的科學操作，從不同的角度觀察和比較事物或現象，根據結果提出問題，預測答案，進行測試，發現和描述當中的變化，並進行記錄。
 - 兒童對探究產生興趣，在學習活動的過程中，觀察細緻，懂得找出物件、材料的特點，能從不同的觀點角度去比較和分析事物。
 - 兒童會運用不同的工具或方法進行測試，或在成人協助下運用資訊工具搜尋資料，不斷嘗試。
- f. 有尋根究柢的精神，能應用已有知識分析事物，能嘗試利用不同的方法解決問題
- 在日常生活中，當面對難題時，兒童會想出多個解決問題的方法，嘗試去處理，並在成人的引導下進行反思。
 - 兒童能隨機應變，因應不同的情境、時間、人物等，提出意見，處理事情。
 - 兒童能應用已有知識和經驗，有步驟和計劃地對事物進行判斷、推理、分析，尋求解決問題的方法。
 - 兒童喜歡尋根究柢，能對新事物提出問題和建議。
- g. 樂於探究自然和科學，有求知慾，明白人們的生活與自然環境的關係，能運用創意和想像力解決生活上的問題
- 兒童喜歡親近大自然環境，對天文景象、季節變化、動植物的生態環境等感到好奇及興趣。
 - 兒童通過探索，認識人類活動對其他生物及環境的影響，體會人與自然的關係。
 - 兒童想像力豐富，聯想力強，能用語言或圖像清楚表達獨特的見解，對科技產品有興趣，並能運用創意解決日常生活的問題。

發展特徵及表現例證

a. 對聲音有敏銳的反應，能辨別不同的聲音，並嘗試利用不同的方法，表達要與人溝通的意圖

- 別人說話時或所處的環境發出聲響時，兒童立即有反應。
- 兒童能辨別不同人或物件發出的聲音，具有良好的辨別能力。
- 兒童常常通過說話、動作、表情和模仿別人，在不同的情境下能表現出希望與人溝通的意圖。

b. 理解聲音的含意，並能作出相應的動作，能留心聆聽簡單的故事，對較生疏的人物的說話，表示留意

- 兒童會留心聆聽熟悉的和較生疏的人說話。
- 兒童能聽懂日常會話，明白聲音的意思或指示，然後能做出相應的動作或採取適當的行動。
- 兒童留意到別人對他說話，並能主動將注意力由當前活動轉移到向他說話的人身上。
- 兒童喜歡聆聽故事，並開始明白有連貫性內容的故事。

c. 懂得留心聆聽，與說話者有眼神接觸，理解說話的內容，並回應別人的提問

- 兒童聆聽別人說話時，能眼望對方，會保持應有的眼神接觸和作出回應，例如點頭、微笑和簡單的口頭應對等，又能對別人簡單的提問作出相關的回應。
- 別人說話時，兒童表現專注，靜心聆聽，例如專注地聆聽教師介紹各項活動；能理解和明白說話的內容，例如能完成包含兩個指令或以上的動作。

d. 能明白說話者的指示，理解較複雜的句子，並作出相應的反應

- 兒童能明白說話者的說話及指示，理解較複雜的句子，如包含時、地、人等，並做出相應的動作或對答。
- 兒童懂得進行有關聆聽指示的遊戲，例如「先生話」和「紅綠燈」等。
- 在團體的活動中，兒童能安坐，留心聆聽教師或其他人的講話。

發展特徵及表現例證

e. 能留心聆聽故事和不同內容的報道，專注力強，理解相關內容並能回應較高階思維問題

- 兒童聆聽故事時，能保持一段時間靜心專注地聆聽，表現出理解的反應，並能適當地回應說話者的提問。
- 兒童聆聽不同內容的報道時，例如新聞報告、資料說明等，能保持一段時間靜心專注地聆聽，並能回應一些因果、推理或假設的提問。

f. 有恰當的聆聽習慣，能有禮貌地聆聽別人，不打斷別人的說話

- 兒童聆聽別人說話時，表現出積極的態度，例如專注對方、靜心聆聽，如非必要不隨便打斷別人的說話，神態自然。
- 兒童能短暫地一邊專注聆聽別人對他的說話，一邊維持進行簡單的動作，例如踏步、拍手等。

g. 能理解別人語調的變化和含意

- 兒童聆聽別人說話時，不僅明白說話內容表面的意思，也能結合情境，洞悉語調變化的含意，作出適當的反應。
- 兒童聆聽到內容幽默的說話或以滑稽手法演繹的故事時，能作出適當的反應。

發展特徵及表現例證

a. 能說出常用物件的名稱

- 兒童能辨認和以清楚語句說出一些常用物件的名稱，例如「水杯」、「毛巾」等。

b. 說話時發音清晰，能使用簡單的社交用語，又能跟隨教師朗讀兒歌

- 兒童說話時，能令別人明白說話的意思。
- 兒童能運用簡單的社交用語，例如「早晨」與人溝通。
- 兒童能以自然的聲調跟隨教師讀兒歌，並配合動作，令人明白。

c. 能掌握基本的說話能力，說出日常生活的字彙，複述簡單的詞句和運用常用的詞彙表達自己的心意和想法，並懂得說話的禮儀

- 兒童能以自然合適的聲調說出所認識的人物、動物和植物的名稱。
- 兒童說話時能用恰當的表情（微笑、皺眉……）、簡單動作（拍手、點頭……）來表達自己的心意和想法。
- 兒童能複述簡單的詞句如「我喜歡遊戲」，並了解問句表達的意思。
- 兒童能與人延續對話，談話時眼睛會望着對方。
- 兒童能尊重別人，在對方發言後才發問，並懂得微笑點頭以肯定對方的說話。

d. 說話時表現出自信心，能運用語言描述事物的特徵，說出自己日常生活的經驗

- 兒童能掌握語言達意的功能，利用說話正確而簡潔地描述事物的特徵，例如「皮球是圓的」。
- 兒童說話時表現有自信，能清楚敘述自己的經驗。

發展特徵及表現例證

- e. 說話時懂得控制音調、聲量和速度，說話有條理，並能用不同類型的詞彙，有條理地複述簡單的事情或故事內容，按語言節奏朗讀兒歌
- 兒童在表達心思意念時，能因應場合注意說話聲量的大小，懂得控制音調，說話徐疾有致。
 - 兒童說話時能運用不同的名詞、形容詞、連接詞等。
 - 兒童能有序、連貫、清楚地複述簡單的事情、簡單的故事或講述別人的經驗。
 - 兒童喜歡與成人一起朗誦韻律感強的兒歌，並覺察當中有重複的字詞和韻腳。
- f. 能用恰當自然的語調和說話態度，傳情達意，表達感受、意見、提問和討論等
- 兒童能運用語言表達感受、提出意見、討論和說出不同的看法等。
 - 兒童說話時的語調和速度恰當，在與人溝通及應對時音調自然，態度友善。
 - 兒童能依據所處情境調整說話的語氣和運用恰當的語言，例如在別人難過時表示安慰。
- g. 樂意主動與人溝通，積極參與討論，提出意見表達自己，能將已學習的字詞組織成簡單的句子，表達新的意念
- 兒童樂意主動與別人談自己感興趣的話題、表達疑問和看法。
 - 兒童能把曾經學過的詞彙，經過自己的組織，變成簡單而完整的句子說出來，表達一個新的意念。
 - 兒童善於溝通，樂意主動與別人交談，積極表達自己的意見，在回答問題時能清楚表達自己的想法。

發展特徵及表現例證

- a. **能覺察生活環境的圖畫或簡單符號是有意義的，喜歡與成年人一起閱讀**
 - 兒童在日常生活環境中注意到符號、標誌和圖畫，並從生活經驗中詮釋其代表的意義。
 - 兒童喜歡與成人或朋友一起閱讀，享受一同閱讀的樂趣。
- b. **懂得正確拿書和翻書的方法，愛護圖書**
 - 兒童在閱讀時，懂得正確拿書的方法，不會把書倒轉看，能一頁一頁按序地翻閱。
 - 兒童能保持圖書的清潔和完整，閱讀後把圖書妥善地放回原處。
- c. **喜歡選擇書籍自行閱讀，並能明白圖書中的文字和圖畫是相關的，能認出若干個熟悉的字，對閱讀有興趣**
 - 兒童知道書中圖畫和文字相關，能對圖書或簡單符號產生豐富的聯想力，並能明白它們所表達的意義。
 - 兒童在圖書角會主動取書，安靜專注地閱讀，能認讀一些學過的字詞，並通過圖像或文字了解書中的內容。
 - 兒童能認讀自己的姓名。
- d. **懂得依據文字排列的方式來閱讀**
 - 兒童明白中文書面語一字一音的關係。
 - 兒童能依據中文慣常由左至右、上至下的書寫方式來閱讀。
 - 兒童知道世界上有不同的書面文字。

發展特徵及表現例證

- e. **明白組成故事的元素，能利用故事的語言模式，按正確次序講述故事**
- 兒童從圖書封面知道書名、作者或翻譯者等名字。
 - 兒童能明白故事的元素，例如人物、時間、地點、情景、結局等，並能在閱讀故事後說出故事的內容。
 - 兒童能看圖像猜出事情發生的先後次序，並會運用語言去表達故事內容。
- f. **能專注地閱讀圖書，閱讀後能說出自己的看法，又能根據圖畫和故事的情節猜測故事發展或創作結局**
- 兒童能猜測、改編或創作故事情節的發展或結局。
 - 兒童閱讀後，能連繫生活經驗，說出自己的看法和感受。
- g. **養成閱讀的習慣，喜歡閱讀不同類型的讀物，並懂得從中尋找資料，以解答一些問題**
- 兒童有閱讀的習慣，會自發地取書閱讀，喜歡閱讀不同類型的讀物。
 - 兒童遇到一些問題，懂得從閱讀不同的讀物來尋找答案或解決方法，例如玩具的玩法說明、圖書等。

發展特徵及表現例證

- a. **喜歡自由操控書寫工具，隨意地塗塗畫畫**
 - 兒童喜歡以不同的物品隨手塗畫。
 - 兒童喜歡運用書寫工具，在紙上自由地塗鴉。
- b. **懂得控制筆桿，能模擬繪畫簡單的線條，利用點、線表達心中的事物**
 - 兒童嘗試使用不同的書寫工具，例如顏色筆、水筆、水彩等，並懂得控制筆桿，模擬繪畫點線等線條，能利用點、線等基本方法表達心中的事物。
- c. **能用圖畫和符號表達自己的想法，或進行記錄，能把所繪畫、記錄的內容與別人分享溝通**
 - 兒童能把有興趣的事物或自己經歷過的事情用簡單的圖畫、符號等書寫出來，並樂於與別人溝通和分享。
- d. **能掌握字形的概念，樂意嘗試寫字或自創字形，並把文字寫出來**
 - 兒童喜歡自行練習寫字或模仿字形來書寫，並嘗試自創新穎的符號和字形。
 - 兒童掌握字形的概念，能按字形的分部寫出來。
- e. **能掌握正確的寫字姿勢和執筆方法**
 - 兒童寫字時，表現出正確的姿勢（脊椎挺直、一手執筆、一手按桌子及紙、頭部向前微傾等）和執筆方法。
- f. **認識字形的結構，有興趣書寫一些與日常生活有關的字彙**
 - 兒童能認識一些字形的結構。
 - 兒童對書寫產生興趣，喜歡書寫簡單的字彙。
- g. **懂得用正確筆劃書寫簡單的字詞，對部首有初步的認識，樂意嘗試運用簡單文字書寫自己要表達的意思**
 - 兒童懂得用正確的筆劃把文字書寫出來，對語文有一定程度的認識，敢於運用文字將要表達的意思書寫出來。
 - 兒童理解一些較常見的部首如「人」、「口」、「日」等。
 - 兒童能正確書寫自己的名字。

體能發展 4.3 身體活動能力 4.3.1 大肌肉的活動協調能力

發展特徵及表現例證

a. 動作自然，能控制本身的動作和協調身體各部分，掌握大肌肉的活動技能

- 兒童能控制身體的動作及協調身體各部分，例如可隨意走動、拿取東西等。
- 兒童能掌握大肌肉的活動技能，例如能自如地步行；能拖、推物件；上梯級時能兩步一級的扶着上；能雙手放胸前擲出大球等。

b. 能掌握身體平衡力和適當地控制較複雜的大動作，懂得遵守安全規則

- 兒童能適當地控制身體的大動作，例如能短暫地用前腳掌或單腳站立、能兩步一級上下樓梯、能沿線或足印踏步、能雙腳跳躍過障礙物等。
- 兒童能運用平衡能力在不同環境中，例如斜坡或凹凸不平的路面，行動自如。
- 兒童能遵守活動的安全規則。

c. 能操控不同的體能活動設備，展示基本運動技能，樂意參與體力遊戲，活動時表現有活力

- 兒童能利用不同的體能活動設備，展示基本運動技能，例如自如地上滑梯和攀登架；玩腳踏車時，能利用腳踏前進和用手駕駛。
- 兒童在進行體力遊戲活動時，能自發主動地參與，投入活動，表現充沛活力。

d. 能掌握肢體空間的概念，並依指示作出相應的動作，例如伸展、縮小、前後、上下等，在遊戲中與同伴協調空間的使用，能顧及安全

- 兒童能掌握肢體空間的概念，並依從成人的指示作出相應的動作，例如伸展手腳、縮小身體、向前踏步、跳上矮級、向前跨跳等。
- 兒童在進行活動時，能躲避碰撞，保護自己，並懂得尊重他人的活動空間。
- 兒童在合作遊戲的情境中協調動作，身手靈活，動作暢順。

體能發展 4.3 身體活動能力 4.3.1 大肌肉的活動協調能力

發展特徵及表現例證

- e. 能協調身體各部分動作的能力，活動時表現出自信心，態度專注投入
- 兒童能自如地協調身體各部分動作的能力，例如上下樓梯時，兒童能不扶欄杆一步一級地走；玩平衡木時，能平衡身體，掌握腿部與手部動作的配合；跳躍時，能以雙手配合；攀爬時，能手腳協調地進行等。
 - 兒童明白各項遊戲和活動規則，並對遊戲和活動產生興趣。
 - 兒童在進行遊戲時，能集中注意力，專心一致，表現投入自信。
- f. 能控制動作力度、方向及速度等，進行活動時具安全意識，在重複的大肌肉活動中能自我修訂動作，檢討及改進
- 兒童在進行大肌肉活動時，能控制動作的力度、方向及速度等，例如跑步時能掌握快慢速度、拍球時能控制動作力度的輕重。
 - 兒童於進行活動時，能留意自己和別人的安全，在出現危險時作出適當的反應，例如在遇到障礙時能調整速度或改變方向等。
 - 兒童有時會評論本身的表現，並作出修正，重複練習，然後作出改進。
- g. 能靈敏協調和控制各種大肌肉動作，展現各種創意姿勢與動作的變化
- 兒童能自如地協調和控制各種大肌肉動作，例如靈敏地走、跑、跳、爬、拋、接等，亦能連續拍球、雙腳輪流踏跳等，並能重複、聯繫和修訂簡單的動作。
 - 兒童能夠單獨或與人合作，在進行大肌肉活動時展現各種具創意的姿勢和動作。

體能發展 4.3身體活動能力 4.3.2小肌肉的活動協調能力

發展特徵及表現例證

a. 動作自然，能控制手部抓、握動作，有基本手眼協調的能力

- 兒童能自如及自然地控制手部動作，例如能手握湯匙、取杯、拾起物件、進行搓泥膠活動等。
- 兒童能表現基本的手眼協調動作，例如能利用雙手疊砌數塊大積木、用手執起繩頭、用繩子穿大珠、能翻厚頁書本等。

b. 能掌握手指、手腕、手掌的操作能力，手眼協調能力的發展更見明顯

- 兒童能掌握手指、手腕及手掌的操作能力，例如能利用泥膠材料做出搓、壓、搥、擠等動作。
- 兒童手眼協調能力的發展更見明顯，例如砌疊多塊大小不同的積木、用繩子穿洞洞板、能拾起小巧物件等。
- 兒童能熟練地用湯匙舀起小物件，例如通心粉、珠子等。

c. 能控制和操作工具、物件，並能顧及安全

- 兒童能顧及自身及同伴的安全，小心地操作例如小刀、小叉、夾子及曲奇餅模等「工具」玩泥膠或麵粉團。
- 兒童能安全地使用剪刀剪斷紙條。

d. 手眼協調及雙手配合的能力趨於成熟

- 兒童能進行精細的雙手配合活動，例如用剪刀沿直線剪、把紙張沿邊對摺、貼圖形於圖案上等。
- 兒童能用雙手拼合較緊及較小的玩具和物件，例如拼圖、小積木或筆蓋等。

體能發展 4.3身體活動能力 4.3.2小肌肉的活動協調能力

發展特徵及表現例證

e. 能表現大小肌肉的活動協調能力

- 兒童能協調大小肌肉的動作，例如自行穿衣服和扣鈕扣。
- 兒童能夠綜合運用抓、握、扭、揉、捏等精細動作，進行創作。

f. 手指、手腕、手掌的操作能力趨於成熟，掌握精細的小肌肉操作技巧和手眼協調能力，能稱心如意地做出例如搓、撕、剪、壓、夾等技巧

- 兒童運用手指、手腕、手掌操作的能力更趨成熟，例如能沿直線剪，邊線基本吻合，又能自如地掌握搓麵粉團、撕紙、用打孔機、夾小豆子等技巧。
- 兒童能自行斟水，動作穩定，沒有把水濺出。
- 兒童能夠使用筷子搬運物品，例如小海綿、小積木等。

g. 手眼協調的精細動作熟練，表現靈活的大小肌肉協調能力，自如地進行綜合的活動

- 兒童能自如地控制前臂、手腕及手指的配合活動，前三指活動更成熟，會使用筷子、繫鞋帶等。
- 兒童手眼協調能力純熟，能運用紙黏土、陶泥等不同物料進行模型創作等。
- 兒童能掌握精細的小肌肉動作，手眼協調更準確，例如能用尺畫直線、用剪刀剪出不同的圖案等。

發展特徵及表現例證

- a. 能在提示或協助下洗手、抹手、抹嘴、用杯飲水及嘗試用匙進食
- 兒童在成人的提示或協助下，能於進食前洗手及利用紙巾或手帕抹手；能嘗試用匙進食及利用雙手拿起杯子飲水；於進食後，能自行抹嘴。
- b. 能在提示或協助下穿衣及脫衣，穿上或脫去鞋襪
- 兒童在成人的提示或協助下，能穿上或脫去外套，並嘗試穿脫鞋襪。
- c. 懂得注意個人清潔，例如洗手、抹嘴和抹鼻涕等，具備基本的衛生安全知識
- 兒童可自行清潔，能開關水喉洗手及利用抹手紙或手帕抹手。在有需要時，兒童亦能利用小毛巾抹嘴或用紙巾抹鼻涕。
 - 兒童明白和掌握日常清潔與衛生的自理行為，例如體能活動後，能自行抹汗及多飲水。
 - 兒童在成人提醒下會注意自身安全，不做危險的事情。
- d. 在日常生活上，能注意和保持個人衛生，明白一些私人物品，不可借予別人
- 兒童於如廁後，能自行利用廁紙清潔身體。流鼻水時，會自行拿衛生紙擤鼻涕。
 - 兒童懂得保持個人儀容整潔，能自行拿着梳子將頭髮梳刷整齊；能保持衣服整潔，自行穿上圍裙進行美勞活動。
 - 兒童能明白一些私人物品，不可借予他人使用，例如牙刷、毛巾、口罩等。

發展特徵及表現例證

e. 在日常生活上能自我照顧，進食時懂得一般餐桌禮儀

- 兒童有意識在口渴時自行斟水喝。
- 兒童能自行取用所需的食物或協助教師分派茶點。
- 兒童懂得收拾個人用品，整理衣物，保持衣服清潔，並自行穿上及脫下鞋襪。
- 兒童適當地運用不同的餐具進食，並且懂得在進食時有合宜的禮儀，不狼吞虎嚥、不含着食物說話等。

f. 明白如何保持身體健康，並懂得自我保護

- 兒童能明白健康的重要性，懂得如何保持身體健康，例如因應天氣的變化，會自行把外套脫去或穿上。
- 兒童懂得保護自己的身體和五官，例如會遠離聲量過大的環境，或用手掩耳，不會長時間使用電子產品等，有需要時懂得如何求助。
- 兒童能在日常生活中，表現良好的飲食習慣，例如不偏食、飲食定時、不暴飲暴食、不多吃糖份高的食物等。

g. 有良好的健康生活習慣，表現出一定的自我照顧能力

- 兒童能表現出良好的衛生習慣，例如已養成進食前和如廁後洗手、每天洗澡和更換衣服等習慣。
- 兒童在日常生活中能表現出一定的自我照顧能力，例如能夠自己進食；自行更換衣服、梳洗及收拾物件等。
- 兒童在站立、坐下和走路時，都能經常保持正確的姿勢。
- 兒童能分辨健康的飲食，選擇進食和飲用有益的食物和飲品。
- 兒童能養成良好的生活習慣，例如均衡飲食、早睡早起、多做運動。

發展特徵及表現例證

a. 能辨別自己的物品，對自己的性別和身體各部分有基本的認識

- 兒童對自己的物品很留意，懂得辨別自己的物品，例如自己的鞋子、書包等。
- 兒童開始留意自己的身體，知道男與女身體的特徵，能說出自己的性別，接受自己的性別。
- 在成人的引導下，兒童認識自己的身體，能夠說出身體各部分的名稱，了解其功能及懂得愛護身體。

b. 認識自己的喜惡，懂得表達自己的意願、需要和感受

- 在成人的幫助下，兒童願意學做自己能做的事。
- 兒童表達自己對常見的人、物、情境等的喜惡，並能利用語言或動作表示出來，例如會說出「我喜歡吃蛋糕」，從行為中表現特別喜愛的東西等。
- 當活動進行時，兒童讚賞自己的能力，並能表達自己的感受、需要和想法。
- 兒童能按自己的想法進行遊戲，例如選擇自己喜愛的活動或玩具。

c. 了解自己的性別、能力和長處，能接納自己的局限

- 兒童知道自己的一些長處，欣賞自己的能力，並對此感到滿意。
- 兒童為自己所做的作品、好行為或活動成果感到滿意，有成功感。
- 兒童能接納教師或同伴的意見，覺察與別人有不同的想法和感受。
- 兒童能接納自己，知道自己的優點和局限。
- 兒童在進行遊戲和活動時，表現出有信心和積極參與的態度。

d. 有信心獨自完成活動，敢於嘗試有一定挑戰性的任務，不會輕易放棄

- 兒童能自己的事自己做，不會的願意學習。
- 進行活動時，兒童表現獨立自主，能有信心地完成活動。
- 兒童在學習或活動過程中，不需要成人或同伴的提醒，常常表現得主動，例如會繼續完成未畫完的圖畫，不會丟下而去玩玩具。
- 兒童敢於嘗試有一定難度的活動和任務，不會輕易放棄。

發展特徵及表現例證

e. 能欣賞自己，有信心嘗試新活動

- 兒童願意嘗試新活動，能主動地表達自己的感受和意見，表現出自信心。
- 兒童欣賞自己的長處，明白自己的不足，主動發起活動或在活動中出主意、想辦法，喜歡自己完成的工作。

f. 能保持學習興趣、學習動力和衝勁，不怕挫敗，有勇於嘗試的耐力

- 兒童參與各項活動時，當遇到困難，不會輕易放棄，能動腦筋想辦法解決。
- 兒童做了好事或取得了成功後表示有興趣再繼續挑戰新的活動。

g. 認識自己的價值，喜歡自己，建立健康的自我形象

- 兒童與別人看法不同時，能有自己的主見，並說出理由。
- 兒童確認及接受自己的獨特性，認定個人的價值，例如會說：「我是有用的人」、「我能夠幫助別人」。
- 兒童所做的行為能顧及他人的感受。
- 兒童能以樂觀堅定的態度面對挑戰，有正確的判斷能力，能適當地表達自己對事物、對別人的看法。

發展特徵及表現例證

a. 在成人的協助下，能適應新事物，表現愉快的情緒

- 兒童留意身邊的事物，在成人的協助下，樂意嘗試新的事物；在活動的過程中，心情能保持愉快。
- 兒童的情緒比較穩定，能處理分離焦慮或害怕的情緒，很少會因為一些小事情而哭鬧不止。

b. 能獨自玩耍而不需要成人陪伴，興趣和注意力開始擴展至家庭以外的事物

- 兒童表現獨立的能力，可以單獨玩耍一段時間而不需要成人陪伴。
- 兒童除了注意家庭和自己身邊事物，並感興趣外，開始對其他的事物感興趣。

c. 認識和接受自己和別人有不同的情緒，能以適當的方式，表達自己的需要和感受，犯錯時願意道歉，尊重別人

- 兒童認識喜、怒、哀、樂等不同的情緒，亦接受自己和他人有不同的情緒表現，懂得尊重別人。
- 兒童經常保持愉快的情緒，不高興時能較快緩解。
- 當心情愉快時，兒童能運用恰當的方法表達，例如微笑、拍手或主動與同伴或成人分享。
- 兒童理解道歉是請求別人原諒和承認自己錯誤的方法。

d. 能用說話或行動向別人表示關懷，懂得留意別人的需要而主動提供援手

- 兒童懂得向患病的同學慰問，表示關懷。
- 兒童能表達自己的需要，懂得關心其他人。當自己的玩伴、同學、教師有需要時，兒童在能力範圍內會主動協助幫忙。

發展特徵及表現例證

e. 能適當地計劃自己的活動時間和進行的方式，懂得要為自己的行為負責任

- 兒童懂得安排和分配自己的活動時間，在訂定合適的計劃和決定活動進行的方法時，亦會作多方面的考慮。
- 當兒童進行活動時，懂得考慮自己的說話和行為對自己和別人所造成的影響和後果。

f. 能適當地表達自己負面的情緒，有需要時懂得尋求協助或指導

- 當兒童有負面的情緒時，例如感到不高興，能用適當的語言或身體語言表達，學習處理自己的情緒。
- 兒童願意把自己的情緒告訴親近的人，亦懂得主動向成人尋求協助，聽從指導。

g. 個性堅強積極，情緒穩定，能恰當地表達各種情緒，能接納別人的批評

- 兒童表現堅強和正面的態度，常常能保持情緒安穩，適當地表達自己喜歡和不喜歡的意向。
- 兒童遇到爭執時會控制情緒，嘗試解決，繼續順利地進行活動。
- 兒童具自我完善的能力和技巧，例如自省、自制、接受批評。

發展特徵及表現例證

a. 能夠坐在別人旁邊獨自玩耍，參與群體生活，在成人的領導下，能與其他兒童一起輪候，共用物品

- 兒童坐在另一位兒童旁邊玩玩具，偶會觀察和模仿對方的行為，例如模仿搓泥膠的方法。
- 通過成人的引導，兒童能與同伴一起輪候。
- 兒童知道幼稚園的玩具及物品是大家的，學會輪流玩耍或使用，不會獨佔，例如能一起共用一瓶膠水。

b. 喜歡與兒童一起玩耍，逐步習慣群體生活，與人和諧相處，並通過動作和交談，與他人建立關係

- 兒童學習與人相處，樂意與同組或同班的兒童一起參加活動或進行遊戲，並主動與同伴交談。
- 兒童開始明白遊戲必須有一定的規則，能與人和諧相處，當與同伴發生衝突時，能在成人引導下解決紛爭。

c. 被同伴接納，建立朋友關係，參與群體活動

- 兒童能夠運用動作、面部表情和語言等，與別人溝通，建立朋友關係，在同班中有很多朋友。
- 兒童體驗群體活動的樂趣，願意與不同的同伴分享玩具。
- 兒童不需要成人在旁督導，主動與同伴一起遊戲，有需要時會找同伴幫助。
- 兒童喜歡結交新朋友，被同伴接納，遇有高興的或有趣的事願意與大家分享。

發展特徵及表現例證

d. 進行活動時，明白應當遵守共同訂立的規則，接受群體生活的規範，樂意與同伴合作

- 兒童明白應當依照與他人一起訂立的規則來處理事情，能遵守共訂的規則進行活動，能夠在遊戲中服從大多數人的意願。
- 兒童能夠公平或自動地輪候參與活動，他們知道自己是組內或班內的一分子，應該有秩序地等候。
- 兒童樂意參與合作性的活動，互相分工合作。

e. 能以禮待人，與成人和朋輩建立良好的人際關係

- 兒童認識基本社交禮儀，能待人有禮，愛護同伴。
- 兒童能夠主動地與成人和朋輩溝通，通過語言、表情、動作、經驗分享等，建立良好的溝通關係。
- 兒童對不同年齡的兒童和成人也表現友善。

f. 能明白和關心別人的感受和需要，也樂意接受別人的提示和意見

- 兒童關心別人的感受和需要，能從他人的舉動和表情等，明白對方的意思，且有適當的反應。
- 兒童願意接受和聽取別人的提示和意見，懂得分析，並作出適當的回應。

g. 遇到困難時，能夠與同伴討論和商討解決的方法

- 兒童能夠考慮自己的能力和興趣，主動與別人分工合作。
- 面對困難或衝突時，兒童能夠與同伴商討及協議可行的解決方法，並一起付諸實行。
- 兒童與同伴建立深厚的友誼，在情感方面能夠互相支持和鼓勵。

發展特徵及表現例證

a. 認識及愛護家居和學校環境，能依指示收拾自己的物品，保持地方清潔，注意家居和學校環境安全

- 兒童認識及愛護自己的居住環境和校內環境設施，經常留意四周環境的變化，能在提示下將自己的物品收拾及放回原位，學習將物品收拾整齊，保持活動範圍清潔。
- 在日常生活中，兒童能注意生活環境的衛生，例如不隨地拋垃圾、如廁後會沖廁等。
- 兒童明白家居和學校的安全守則，並樂於遵守。

b. 懂得遵守活動規則，有守紀律的行為，具安全意識

- 在遊戲或活動時，兒童能夠遵守教師或同伴所訂下的活動規則，例如主動輪候、在指定範圍內活動、不騷擾別人。
- 兒童能遵守公共場所基本的行為規範。
- 兒童具安全意識，懂得自我保護，例如不任意攀爬物件、走近爐火等。

c. 認識自己在家庭和學校的角色，能關懷別人，懂得珍惜食物和愛護公物

- 兒童認識自己的本分，關懷家人，享受家庭生活。
- 兒童喜愛學校生活，關心校內各人，知道自己在校內的角色和責任，能認真地完成自己的任務。
- 兒童只會拿取適當分量的食物，不會浪費。
- 兒童愛護公物，懂得小心使用校內和公共的設施及物品，不會故意破壞。

d. 待人以禮，樂意幫助別人，互愛互助

- 兒童願意為同組、同班的同伴服務。
- 兒童主動分享，樂意協助家中和學校的簡單事務，例如清潔桌面。
- 當同伴遇到困難時，兒童會主動幫助。
- 兒童尊敬長輩，照顧比自己弱小的兒童。

發展特徵及表現例證

e. 愛護社區環境，具保持環境衛生的責任感和態度

- 兒童愛護及關懷社區，懂得保持環境衛生清潔。
- 兒童參與社區活動，例如探訪長者中心、參與社區康樂活動等，知道自己是社區的一分子。

f. 愛護大自然，懂得尊重和珍惜生命，有環境保護的意識和行為，積極推行環境保護

- 兒童在日常生活中懂得珍惜資源，例如適量用水、廢物回收等。
- 兒童愛護動植物和大自然環境。
- 兒童有保護環境的責任感，能夠身體力行，實踐保護環境，並願意將有關信息積極宣揚。

g. 了解和尊重別人，具同理心，關心別人的感受和需要

- 兒童能關愛家人、同伴和教師等，重視他們的需要和感受，會主動問候和分擔工作。
- 兒童能理解別人的感受，有同情心，能諒解別人。
- 兒童尊重與自己不同背景和意見的人，能耐心傾聽，並作出適當的回應。

發展特徵及表現例證

a. 能以感官覺察不同環境中的聲音、節奏、色彩和人物等事物，並能嘗試以不同方式表達感官經歷

- 兒童會被好聽的聲音所吸引，例如浪聲、小鳥的叫聲和風吹樹葉聲等。
- 兒童進行唱遊活動時，會模仿教師做動作，例如拍手、踏腳，或模仿動物和大自然的聲音等。
- 在日常活動中，兒童能參與一些假想遊戲，例如扮小狗、媽媽、司機等。
- 兒童在家庭角、模擬角進行角色扮演遊戲。

b. 能唱出簡單的歌曲和敲打樂器，會嘗試用不同的物料進行繪畫或創作美勞作品

- 兒童能唱出一些簡單的歌曲，並隨歌曲做一些動作。
- 兒童能分辨出已認識的敲擊樂器所發出的聲音。
- 兒童嘗試進行美勞活動，例如塗鴉、手指畫、黏貼等。
- 兒童會運用不同的物料，例如蠟筆、水彩、通草、盒子等進行繪畫和製作立體美勞模型。

c. 喜歡自己的作品和享受音樂活動，樂於唱歌和聆聽音樂；能運用線條、色彩和形狀等創作

- 進行音樂活動時，兒童樂於參與，例如唱歌、律動、音樂欣賞等。
- 兒童能用歌聲和動作表達平和、活潑歡愉的情感，享受音樂活動。
- 兒童能用簡單的線條、色彩和形狀，畫出自己想畫的人或事物，並能說出自己作品的內容，例如人、房屋和花等。
- 兒童會主動向別人介紹自己的美勞作品，並樂意展示自己的作品。

d. 能以唱歌、動作等表達音樂的元素，例如力度、速度、音高等；能繪畫出一些讓別人可辨認的象徵圖像；能扮演自己想像的事物或熟悉的故事人物

- 在教師的引導下，兒童進行律動時能配合音樂節奏的快、慢，力度的輕、重，以及旋律的高、低，做出相應的動作，例如以跳躍的動作配合輕快的音樂。
- 兒童能仔細觀察及繪畫物件的細節，圖像讓人可辨認。
- 兒童能運用簡單的動作、戲服和道具等，進行扮演活動。

發展特徵及表現例證

e. 喜歡美勞創作、音樂表演、舞蹈、故事演繹和扮演，表達對美的感受和想像力

- 兒童在參與音樂表演、舞蹈、扮演等活動時表現開心，並會主動向教師提出建議，例如唱哪首歌、跳哪隻舞等。
- 兒童能為歌曲創作歌詞，懂得運用樂器進行音樂創作，例如不同的敲擊樂器代表不同的人物、風聲、雨聲等。
- 兒童能從新角度思考事物，從而創作，能以不同的物料，例如紙、木製作聲音，亦能自製樂器。
- 兒童在進行畫畫、美勞創作時，對顏色、質感、形狀變化等具興趣，有愉快的情緒體驗。
- 兒童通過不同的媒介，例如扮演遊戲、繪畫、唱歌等，表達思想和感受。

f. 能運用不同的藝術方式進行創作，表達感受和自己的意念，通過美術、音樂、角色扮演、假想遊戲等，表達具創意

- 在活動中，兒童能通過創作歌曲、即興伴奏、假想遊戲等進行創作，以表達自己的意念，例如以樂器創作雨聲、雷聲，並不同的動作表達各種動物的形態、扮演故事的人物、為故事配樂等。
- 進行美勞活動時，兒童會向別人述說有關自己作品的內容。
- 兒童能用多種材料進行創作，並以色彩構圖、旋律、節奏和肢體動作等表達出美感。
- 兒童能在作品中表達其獨特的想法，以色彩對比、大小、位置等表達某些情節、內容。

g. 樂意欣賞不同藝術媒介的作品和表演，例如畫作、音樂、舞蹈、戲劇等，和生活中美的事物，能依據個人的經驗分享對藝術作品的感受

- 兒童能欣賞各種美術作品、音樂、歌曲、舞蹈，領會作品的主要內容和情緒。
- 兒童聆聽樂曲、觀賞美術作品或表演後，能依據本身的經驗說出對藝術作品的感受，或與別人分享喜歡的原因。
- 兒童欣賞周遭環境、大自然的美及美好事物，表現對美的敏感度和愛好。

發展特徵及表現例證

a. 知道一些傳統節日的習俗、慶祝方法和有關的故事，樂於參與慶祝節日的活動

- 兒童認識傳統節日的習俗，例如中秋節會吃月餅及玩燈籠等。
- 兒童參與慶祝節日活動時，表現快樂及投入。
- 通過故事形式，兒童認識傳統節日的意義，例如農曆新年有年獸的故事、中秋節有嫦娥奔月的故事等。

b. 認識不同民族的人，有不同的膚色、語言等，樂於參與不同民族慶祝節日的活動

- 兒童明白世界上生活着不同民族和國家的人，他們有不同的膚色如白色、黃色、黑色，並以不同的語言溝通，例如美國人說英語、日本人說日語等。
- 兒童樂於參與其他民族的傳統節日活動，例如各地方的新年慶祝等。

c. 對香港的文化設施、名勝有興趣，認識香港的區旗、區徽

- 兒童有興趣通過參觀或有關介紹認識香港的文化設施，例如圖書館、香港科學館、香港文化中心、香港歷史博物館等。
- 兒童有興趣通過參觀或有關介紹認識香港的名勝，例如太平山頂、李鄭屋漢墓等。
- 兒童認識香港的區旗和區徽。

d. 知道香港是中國的一部分，認識中國國旗，知道自己的國籍和身份

- 兒童知道香港是中國的一部分，並於1997年回歸中國。
- 兒童認識中國國旗、國歌。
- 兒童認識自己作為中國人或某個國家的人的身份。

發展特徵及表現例證

- e. 欣賞中國的文化風俗，尊重不同民族的生活習慣、傳統風俗和文化
- 兒童對於中國文化風俗表現出尊重，並重視有關的傳統習慣，例如農曆新年的習俗和食物等。
 - 兒童知道一些中國文化藝術的名稱，例如粵劇、水墨畫、剪紙等，對這些文化藝術產生興趣。
 - 兒童知道不同民族有不同的生活習慣和需要，對於其他民族的生活習慣、風俗及文化表現接納。
 - 兒童與校內其他族裔的兒童相處融洽，懂得彼此尊重。
- f. 關心香港，對社會時事有興趣，表現對香港和內地的親切感
- 兒童明白自己是香港的市民，香港是我家，喜愛自己生活的地方，表現出關心及愛護的態度。
 - 兒童留意香港和內地的時事，並關心每日發生的事情。
- g. 能欣賞中國和其他國家的文化，比較各地文化的異同
- 兒童能認識中國和其他國家的文化特色，分辨出相同與不同之處。
 - 兒童知道各地文化的特點及異同，對該些異同之處表現接納和欣賞。

附錄

參考文獻

- 中華人民共和國教育部（2012）。《3-6歲兒童學習與發展指南》。中華人民共和國：中華人民共和國教育部。
- 協康會（1995）。《兒童發展手冊》。香港：協康會。
- 協康會（2013）。《兒童發展評估表》。香港：協康會。
- 課程發展議會（2017）。《幼稚園教育課程指引》。香港：教育局。
- 臺灣教育部（2012）。《幼兒園教保活動課程暫行大綱》。臺北市：教育部。
- Berk, L. E. (2000). *Child development* (5th ed.). Boston, MA: Allyn and Bacon.
- Centre on the Developing Child, Harvard University (2011). *Building the brain's "air traffic control" system: How early experiences shape the development of executive function*. Retrieved from <http://developingchild.harvard.edu/wp-content/uploads/2011/05/How-Early-Experiences-Shape-the-Development-of-Executive-Function.pdf>
- Copple, C. & Bredekamp, S. (2012). *Basics of developmentally appropriate practice: An introduction for teachers of children 3 to 6*. Washington, DC: National Association for the Education of Young Children.
- Department for Education, the United Kingdom (2013). *Early years outcomes: A non-statutory guide for practitioners and inspectors to help inform understanding of child development through the early years*. Retrieved from https://www.foundationyears.org.uk/wp-content/uploads/2012/03/Early_Years_Outcomes.pdf
- Department of Education, Employment and Workplace Relations, Australian Government (2009). *Belonging, being & becoming: The early years learning framework for Australia*. Retrieved from http://www.slq.qld.gov.au/__data/assets/pdf_file/0008/250298/early-years-learning-framework.pdf
- DeSantis, K. & Housen, A. (2000). *A brief guide to developmental theory and aesthetic development (Draft)*. Retrieved from http://ocmatours.net/wp-content/uploads/a_brief_gde_dev_thry.pdf
- Feeney, S. & Moravcik, E. (1987). A thing of beauty: Aesthetic development in young children. *Young Children*, 42(6), 7-15.
- Gelman, R., Brenneman, K., Macdonald, G. & Roman, M. (2010). *Preschool pathways to science (PrePS): Facilitating scientific ways of thinking, talking, doing, and understanding*. Baltimore, MD: Paul H. Brookes Publishing Co.
- Harms, T., Clifford, R. M., & Cryer, D. (2015). *Early childhood environment rating scale: Third edition*. New York, NY: Teachers College Press.

- Ministry of Education, Republic of Singapore (2012). *Nurturing early learners: A curriculum framework for kindergartens in Singapore*. Retrieved from <https://www.nel.sg/nel/slot/u566/Resources/Downloadable/pdf/kindergarten-curriculum-framework.pdf>
- Morris, P. & Adamson, B. (2010). *Curriculum, schooling and society in Hong Kong*. Hong Kong: Hong Kong University Press.
- National Association for the Education of Young Children (2010). *Early childhood mathematics: Promoting good beginnings*. Retrieved from <https://www.naeyc.org/files/naeyc/file/positions/psmath.pdf>
- National Science Teachers Association (2014). *NSTA position statement: Early childhood science education*. Retrieved from http://static.nsta.org/pdfs/PositionStatement_EarlyChildhood.pdf
- OECD (2009). *Improving school leadership: The toolkit*. Retrieved from <https://www.oecd.org/edu/school/44339174.pdf>
- OECD (2012). *Starting strong III: A quality toolbox for early childhood education and care*. Retrieved from http://www.keepeek.com/Digital-Asset-Management/oecd/education/starting-strong-iii_9789264123564-en#.WcnV3I-Czcc#page374
- OECD (2013). *Synergies for better learning: An international perspective on evaluation and assessment*. Retrieved from http://www.oecd.org/edu/school/Evaluation_and_Assessment_Synthesis_Report.pdf
- Office of Early Childhood Development, Virginia Department of Social Services (2013). *Milestones of child development: A guide to young children's learning and development from birth to kindergarten*. Retrieved from https://www.dss.virginia.gov/files/division/cc/guidance_parents/child_dev/milestones.pdf
- Oliva, P. F. & Gordon, W. R. (2013). *Developing the curriculum* (8th ed.). Boston, MA: Pearson.
- Public Health England, the United Kingdom (2015). *Sugar reduction: from evidence into action*. Retrieved from <https://www.gov.uk/government/publications/sugar-reduction-from-evidence-into-action>
- Santiago, P., Donaldson, G., Herman J. & Shewbridge, C. (2011). *OECD reviews of evaluation and assessment in education: Australia*. Retrieved from <https://www.oecd.org/edu/school/48519807.pdf>
- Stufflebeam, D. L. & Coryn, C. L. S. (2014). *Evaluation theory, models, and applications* (2nd ed.). San Francisco, CA: Jossey-Bass.
- Sylva, K., Siraj-Blatchford, I. & Taggart, B. (2011). *ECERS-E: The four curricular subscales extension to the early childhood environmental scale (ECERS-R)* (4th ed.). New York, NY: Teachers College Press.
- Tyler, R. W. (1949). *Basic principles of curriculum and instruction*. Chicago, IL: University of Chicago Press.

優化表現指標諮詢委員會 委員名單

主席

蔡伯儀先生
教育局幼稚園視學組首席督學

至2016年6月止

鄭周綺嫦女士
教育局幼稚園視學組首席督學

自2016年6月起

秘書

袁李君麗女士
教育局幼稚園視學組高級督學

至2016年8月止

黃碧虹女士
教育局幼稚園視學組高級督學

自2016年8月起

委員

趙文堅先生
保良局教育事務部教育總主任（學前教育）

許夏薇女士
仁愛堂彭鴻樟幼稚園教師

許綺薇女士
教育局幼稚園視學組督學

鄺愛好女士
東華三院力勤幼稚園前任校長

劉斯嫦女士
九龍禮賢學校前任校長

李南玉博士
香港浸會大學持續教育學院署理副院長及總監（幼兒及基礎教育）

梁婉慧女士
教育局幼稚園視學組督學

至2017年1月止

呂婉婉女士
香港基督教服務處天恒幼兒學校校長

吳黃秀慧博士
香港學術及職業資歷評審局（職業及專業資歷評審）總主任暨高級評審主任

吳燕琴女士
救世軍學前教育前任總主任

白鄧紹芬女士
香港專業教育學院（沙田）幼兒、長者及社會服務系系主任

葉少芬女士
明愛凌月仙幼稚園校長

楊世文先生
華馬黃楊律師行合夥人律師

阮鳳儀女士
北角衛理堂幼稚園校長

