

幼稚園自我評估工作坊

教育局

幼稚園視學組

2025年1月18日

工作坊目的

- 讓學校了解質素保證架構中，學校自我評估（自評）與質素評核的關係
- 協助學校建立自評理念和運用《表現指標（幼稚園）》
- 幫助學校認識和運用追求進步的學校報告框架進行自評
- 鼓勵學校分享經驗

質素保證架構

- 學校自評
 - 質素評核
- 參考工具：《表現指標（幼稚園）》
- 所有參加幼稚園教育計劃的幼稚園須持續進行自評，並接受質素評核
 - 質素評核以全面檢視的模式進行，而重點視學是另一種質素保證模式，目的是促進幼稚園在學與教的持續發展

學校自我評估（自評）

- 集體反思的過程
- 目的是了解學校的現況、評鑑學校的強與弱，從而釐訂需要改進的地方，以促進學校持續發展

自評對學校有甚麼好處？

- 掌握改善的方向和策略
- 增強學校能量
- 體現問責精神
- 配合社會的發展

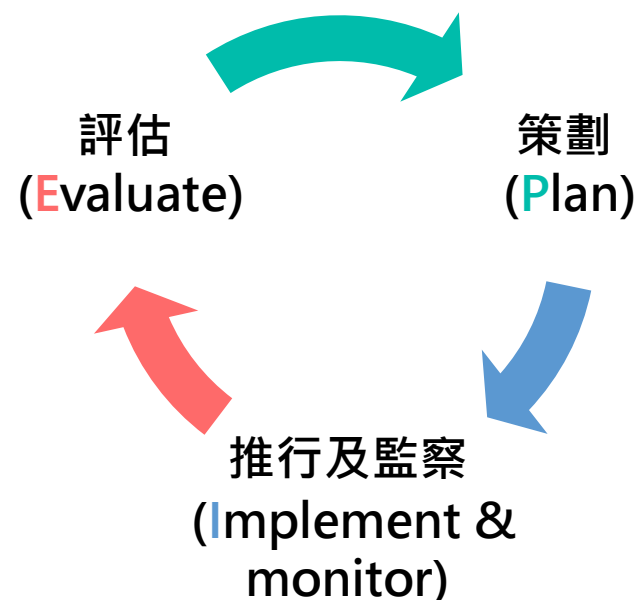
自評理念

為甚麼學校每年都需要進行自評？

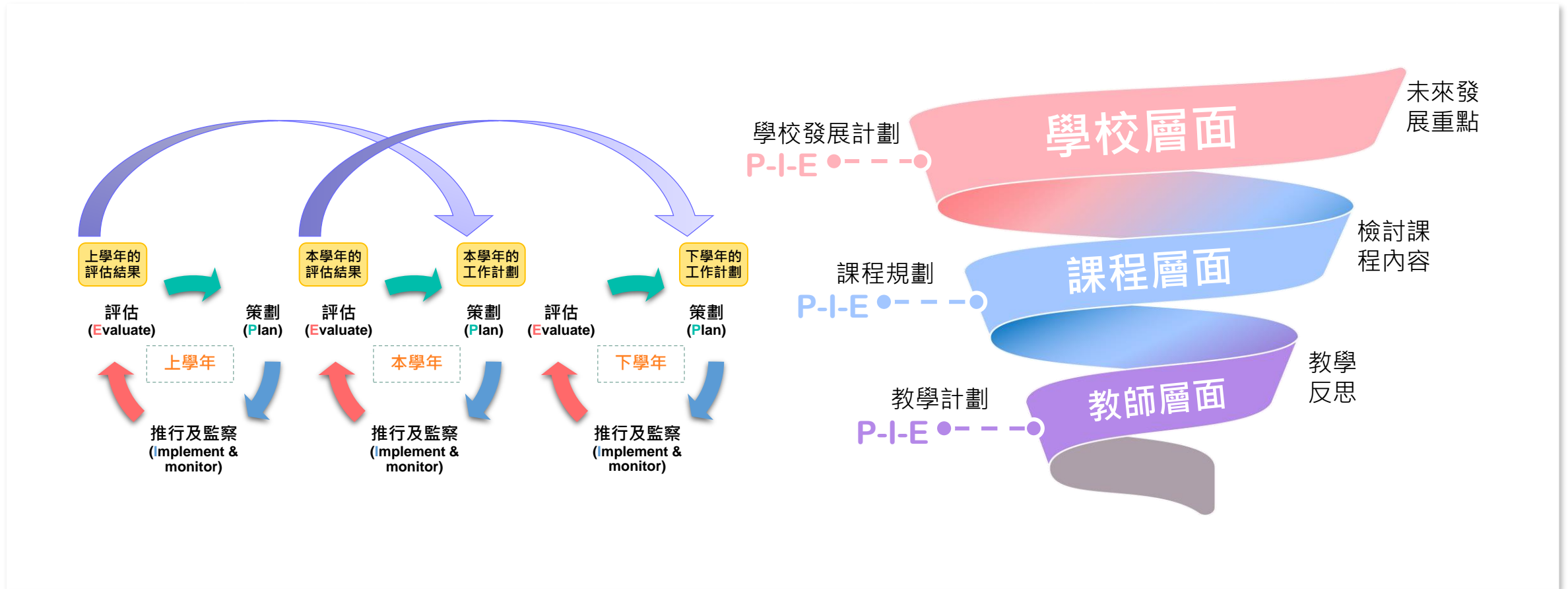
- 學校是持續發展的，每年校情均會改變，而面對的機遇、挑戰也會不同

自評的過程包括哪些重要的工作？

- 評估 (Evaluate)
- 策劃 (Plan)
- 推行及監察 (Implement & monitor)
- 評估 (Evaluate) ...



環環相扣的「策劃—推行—評估」工作流轉



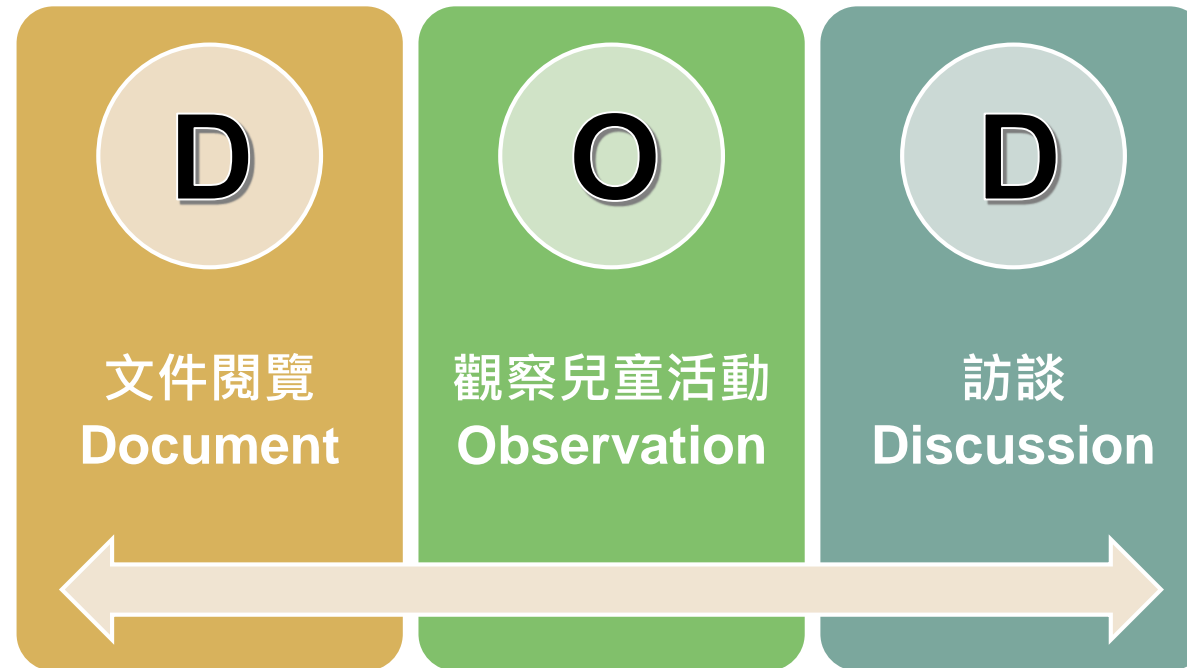
質素評核之目的

- 檢視學校自評工作的進展，了解學校如何體現「策劃—推行—評估」的自評工作循環，以推動學校持續發展
- 核實學校的自評結果
- 促進學校以實證為基礎進行自評，幫助學校更清晰地辨識自己的強弱以訂定發展方向
- 推動學校建立更開放、透明及協作的自評文化
- 向公眾匯報學校的工作表現
- 搜集學校的良好經驗以作分享，帶動業界共同進步

質素評核機制（訪校前）

- 學校接到質素評核通知
- 提交校曆表、上課時間表及其他文件

質素評核機制（訪校期間）



質素評核機制（訪校期間）

- 評核隊會通過不同途徑整體檢視學校的情況，以核實學校各範疇的表現：
 - 閱覽學校**現有文件**，了解學校的工作
 - 觀察兒童活動，評核學校整體學與教表現，了解學校如何推行課程和運用教學策略
 - 與不同持份者訪談，了解學校各範疇的工作概況

質素評核機制（訪校期間）

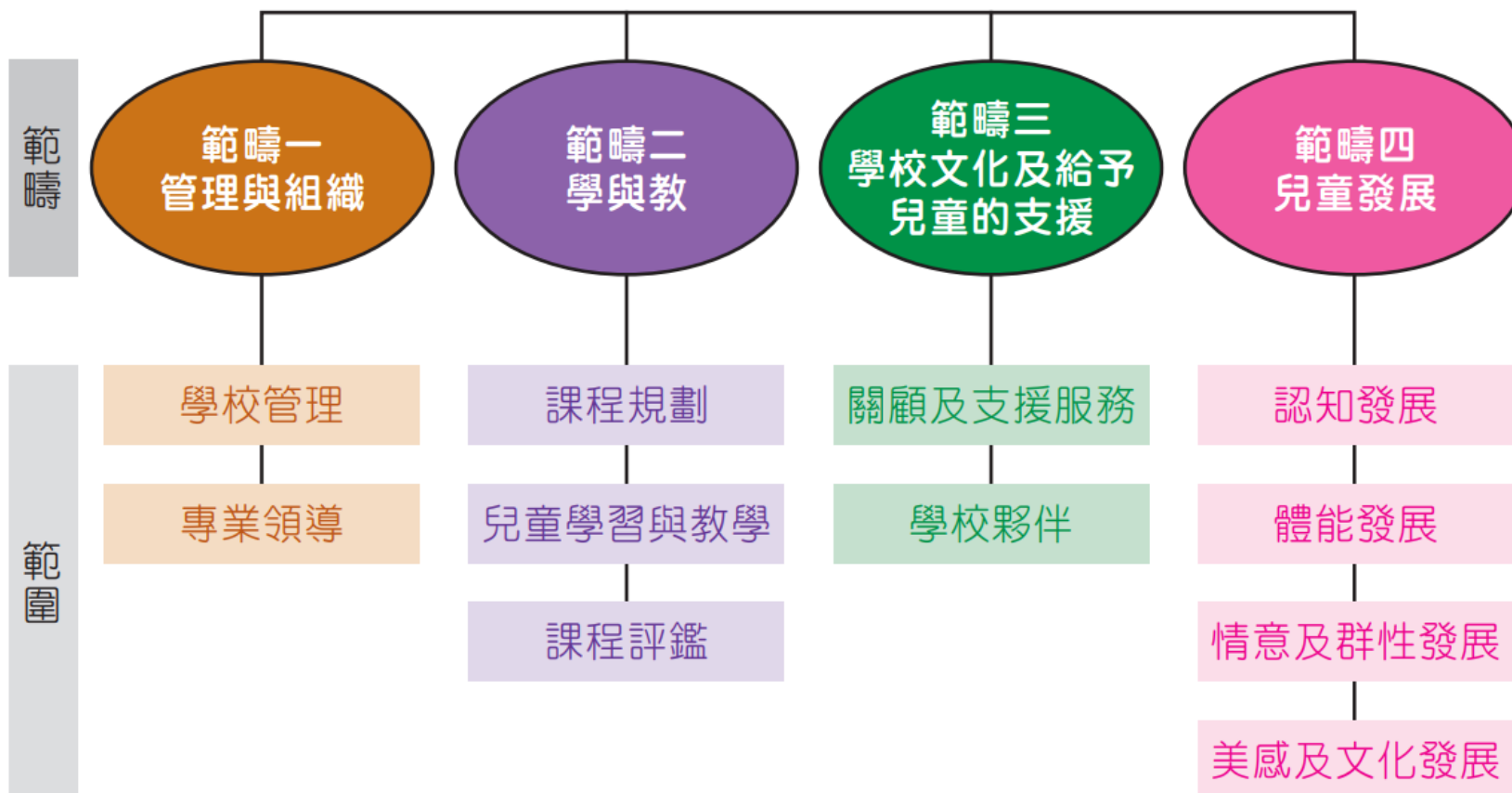
口頭回饋

- 質素評核最後一天，日程完結後進行
- 校長及全體教師參與
- 口頭回饋結束後，質素評核的程序**仍未完成**，在質素評核報告定稿發出前，學校不應以任何形式向非持份者公開有關資料

質素評核機制（訪校後）

- 通過數據系統向學校發送質素評核報告初稿
- 學校在收到報告初稿後遞交回條覆函，如有需要，可提交書面回應
- 收到學校回條覆函後會將質素評核報告定稿上載至教育局網頁，並通過數據系統通知學校
- 報告翻譯本會於完成後上載到教育局網頁

《表現指標（幼稚園）》架構



教育局資源



<p>教育局通告第 28/2024 號</p>  <p>幼稚園教育 優化質素保證架構 同行攜手 求進臻善</p> <p>https://www.edb.gov.hk/attachment/tc/edu-system/preprimary-kindergarten/quality-assurance-framework/EDBC24028C.pdf</p>	<p>學校自我評估機制</p>  <p>教育局網頁> 教育制度及政策> 幼稚園教育> 質素保證架構> 學校自我評估機制</p> <p>https://www.edb.gov.hk/tc/edu-system/preprimary-kindergarten/quality-assurance-framework/sse/index.html</p> <p>*可在此下載「學校報告」範本及持份者問卷調查結果分析工具</p>	<p>《學校自我評估手冊》</p>  <p>教育局網頁> 教育制度及政策> 幼稚園教育> 質素保證架構> 學校自我評估機制> 學校自我評估手冊</p> <p>https://www.edb.gov.hk/attachment/tc/edu-system/preprimary-kindergarten/quality-assurance-framework/sse/SSE_Manual_2024_TC.pdf</p>	<p>《表現指標（幼稚園）》</p>  <p>教育局網頁>教育制度及政策> 幼稚園教育> 質素保證架構 >表現指標(幼稚園)</p> <p>https://www.edb.gov.hk/attachment/tc/edu-system/preprimary-kindergarten/quality-assurance-framework/performance-indicators-pre-primary-institutions/PI_KG_TC.pdf</p>	<p>幼稚園應做和不應做的事項</p>  <p>教育局網頁>教育制度及政策> 幼稚園教育> 質素保證架構 >幼稚園應做不應做的事項</p> <p>https://www.edb.gov.hk/tc/edu-system/preprimary-kindergarten/quality-assurance-framework/dos-donts-for-kindergartens/index.html</p>
---	---	--	--	---

教育局資源

持份者對學校意見問卷 - 教師

學校名稱

教師

非常同意 5 同意 4 中立 3 不同意 2 非常不同意 1 不適用

管理與組織

- 學校有清晰的發展方向。
- 學校能考慮各方面條件，配合校情，探討未來發展的方向。
- 學校有適時檢討和跟進實行中的各項計劃。
- 學校的決策具透明度。
- 學校的安全措施完善，能保障兒童和員工的安全。
- 管理層有效帶領學校持續發展。
- 管理層有效發揮監察職能。
- 管理層重視我的意見。

管理層特別表：歡迎填具匿名。

持份者對學校意見問卷 - 家長

學校名稱

家長

非常同意 5 同意 4 中立 3 不同意 2 非常不同意 1 不適用

家校溝通

- 我清楚知道學校的辦學宗旨。
- 學校重視我的意見。
- 學校會讓我知悉學校報告的內容。
- 學校近年不斷進步，逐漸提升教學與照顧服務。

學校課程

- 學校提供均衡課程，讓我的子女發展多方面的潛能。
- 學校能幫助我的子女建立閱讀興趣。
- 學校能幫助我的子女養成良好品德。
- 學校有意培養兒童的自我管理能力的。

持份者對學校意見問卷 - 支援人員 (文員及校工)

學校名稱

支援人員 (文員/校工)

非常同意 5 同意 4 中立 3 不同意 2 非常不同意 1 不適用

- 學校能清晰界定我的工作範圍和職責。
- 學校為新入職的支援人員(文員及校工)提供足夠的培訓及支援。
- 學校提供在職培訓，提升我的工作能力和。
- 學校的安全措施完善，能保障兒童和員工的安全。
- 學校提供足夠資源，支援我的工作。
- 管理層適當分配工作。
- 管理層重視我的意見。

管理層特別表：歡迎填具匿名。

學校報告範本

學校報告的主要內容

第一部分 我們的學校

- 1.1 辦學宗旨及願景
- 1.2 兒童情況
- 1.3 教職員情況
- 1.4 管理及行政
- 1.5 安全與衛生措施
- 1.6 全年活動安排
- 1.7 開支摘要

第二部分 自我評估

- 2.1 檢視本學年工作計劃的成效
- 2.2 我們的學與教
- 2.3 我們對兒童的支援

第三部分 發展計劃

- 3.1 探討持續發展的工作
- 3.2 關注事項
- 3.3 下學年的工作計劃

- 擬訂一個追求進步的框架
- 協助學校貫徹「策劃—推行—評估」的自評循環理念，作整體檢視，對焦評估，並將評估結果作為來年策劃的參考



學校報告第一部分：我們的學校

第一部分 我們的學校

- 1.1 辦學宗旨及願景
- 1.2 兒童情況
- 1.3 教職員情況
- 1.4 管理及行政
- 1.5 安全與衛生措施
- 1.6 全年活動安排
- 1.7 開支摘要

第二部分 自我評估

- 2.1 檢視本學年工作計劃的成效
- 2.2 我們的學與教
- 2.3 我們對兒童的支援

第三部分 發展計劃

- 3.1 探討持續發展的工作
- 3.2 關注事項
- 3.3 下學年的工作計劃

- 學校基本資料
- 反映該學年的校情、行政管理概況

學校報告：1.3 教職員情況

(4) 教師專業發展情況

教師專業發展需要	教師專業發展需要
<ul style="list-style-type: none">•••	<ul style="list-style-type: none">• 從<u>學校層面</u>，描述<u>該學年</u>教師專業發展需要• 以本學年為例，學校在學年終結撰寫學校報告時，應列出2024/25學年的教師專業發展需要及活動
校本安排的活動	校本安排的活動
	<ul style="list-style-type: none">• 學校策劃的專業發展活動• 辦學團體 / 營辦機構協調舉辦的聯校專業發展活動• 交代活動內容，表述方式不限• 「校本安排的活動」與「教師專業發展需要」互有關聯但並非一一對應，學校可根據實際情況交代由學校或機構安排的活動
其他活動	其他活動
	<ul style="list-style-type: none">• 個別教師按其專業發展需要參與的培訓活動

「自我評估」與「發展計劃」的關係

第一部分 我們的學校

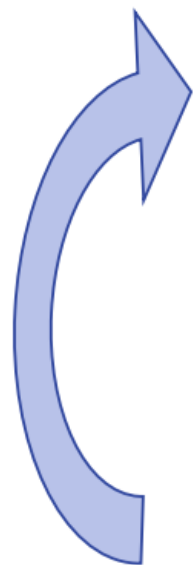
- 1.1 辦學宗旨及願景
- 1.2 兒童情況
- 1.3 教職員情況
- 1.4 管理及行政
- 1.5 安全與衛生措施
- 1.6 全年活動安排
- 1.7 開支摘要

第二部分 自我評估

- 2.1 檢視本學年工作計劃的成效
- 2.2 我們的學與教
- 2.3 我們對兒童的支援

第三部分 發展計劃

- 3.1 探討持續發展的工作
- 3.2 關注事項
- 3.3 下學年的工作計劃



以檢視年度工作計劃及現況作起點



回顧過去一年學校的發展



在已有的基礎上，配合面對的轉變，探討未來發展方向和規劃來年工作



學校報告第二部分：自我評估

第一部分 我們的學校

- 1.1 辦學宗旨及願景
- 1.2 兒童情況
- 1.3 教職員情況
- 1.4 管理及行政
- 1.5 安全與衛生措施
- 1.6 全年活動安排
- 1.7 開支摘要

第二部分 自我評估

- 2.1 檢視本學年工作計劃的成效
- 2.2 我們的學與教
- 2.3 我們對兒童的支援

第三部分 發展計劃

- 3.1 探討持續發展的工作
- 3.2 關注事項
- 3.3 下學年的工作計劃

- 學校運用《表現指標（幼稚園）》**整體檢視**校情，經過學校全體充分的討論，知悉各範疇的工作現況後，按過去一年的工作計劃、「學與教」、「對兒童的支援」等重點作**對焦評估**
- 學校可將不同範圍但有關聯的內容，靈活組織，然後綜合評述

學校報告：2.1檢視本學年工作計劃的成效

關注事項		
工作目標及策略		
	工作目標	策略
1.		a.
		b.
		c.
2.		a.
		b.
		c.
備註		

關注事項、工作目標及策略

- 根據上學年學校報告第三部分「3.3 下學年的工作計劃」，填上關注事項、工作目標及推行策略

備註

- 如關注事項內容曾作修訂，宜在「備註」簡述修訂原因及內容

學校報告：2.1 檢視本學年工作計劃的成效

成效
I. 評述成效
II. 評述達成程度
<input type="checkbox"/> 已完全達成 <input type="checkbox"/> 部分達成 <input type="checkbox"/> 未能開展工作計劃 <input type="checkbox"/> 其他（請註明）_____
跟進 / 可持續發展空間

評述成效

- 運用所擬訂的**成功準則**及所搜集到的檢討資料，從促進兒童學習作思量，分析關注事項的成效及 / 或不足，並總結成功與窒礙的因素

評述達成程度

- 對焦關注事項的目標，評鑑整體達成程度
- 「達成程度」應與「評述成效」的內容對應

跟進 / 可持續發展空間

- 考慮將有效的策略納入恆常工作
- 對應未如理想的情況和問題癥結，提出改善建議，策劃如何跟進
- 建基於工作計劃建立的基礎，提出未來可進一步發展的方向

評述達成程度

已完全達成

- 考慮將有效的策略納入恆常工作
- 配合校情，思量日後可持續發展的空間

部分達成

- 找出問題癥結，針對問題作出改善
- 調整工作目標 / 改變策略

未能開展工作計劃

- 藉分析未能開展的原因了解問題癥結，以幫助學校進行改善或策劃跟進工作

學校報告：2.1檢視本學年工作計劃的成效

小結

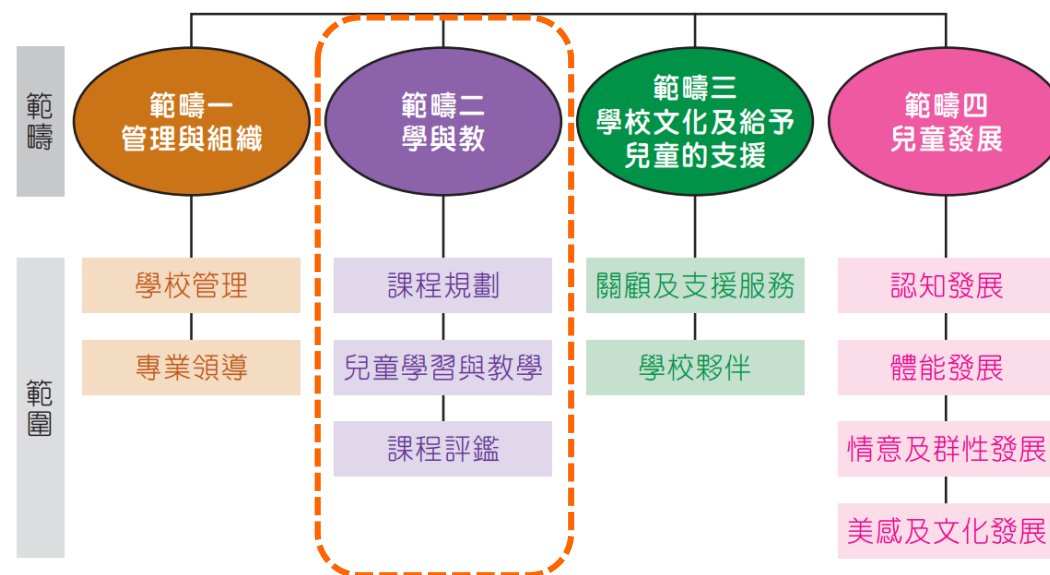
- 按學期初擬訂的工作計劃，評述其推行和實踐情況
- 如因校情轉變而需要調整策略和工作，可在「備註」一欄說明原委和所作改變
- 檢視成效時，**參照成功準則**，並結合運用其他相關的憑證，判斷和評論工作計劃推行的成效
- **適當運用質化和量化**資料作評述
- 檢討工作目標的達成，進而**評鑑關注事項的整體達成程度**，並作出相應**跟進**

學校報告：2.2 我們的學與教

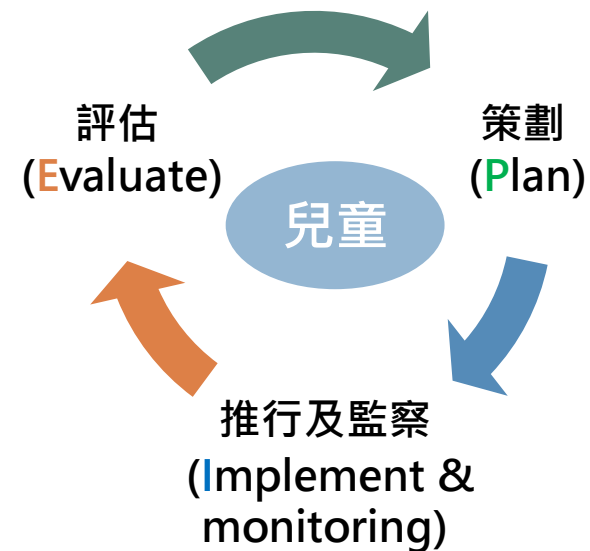
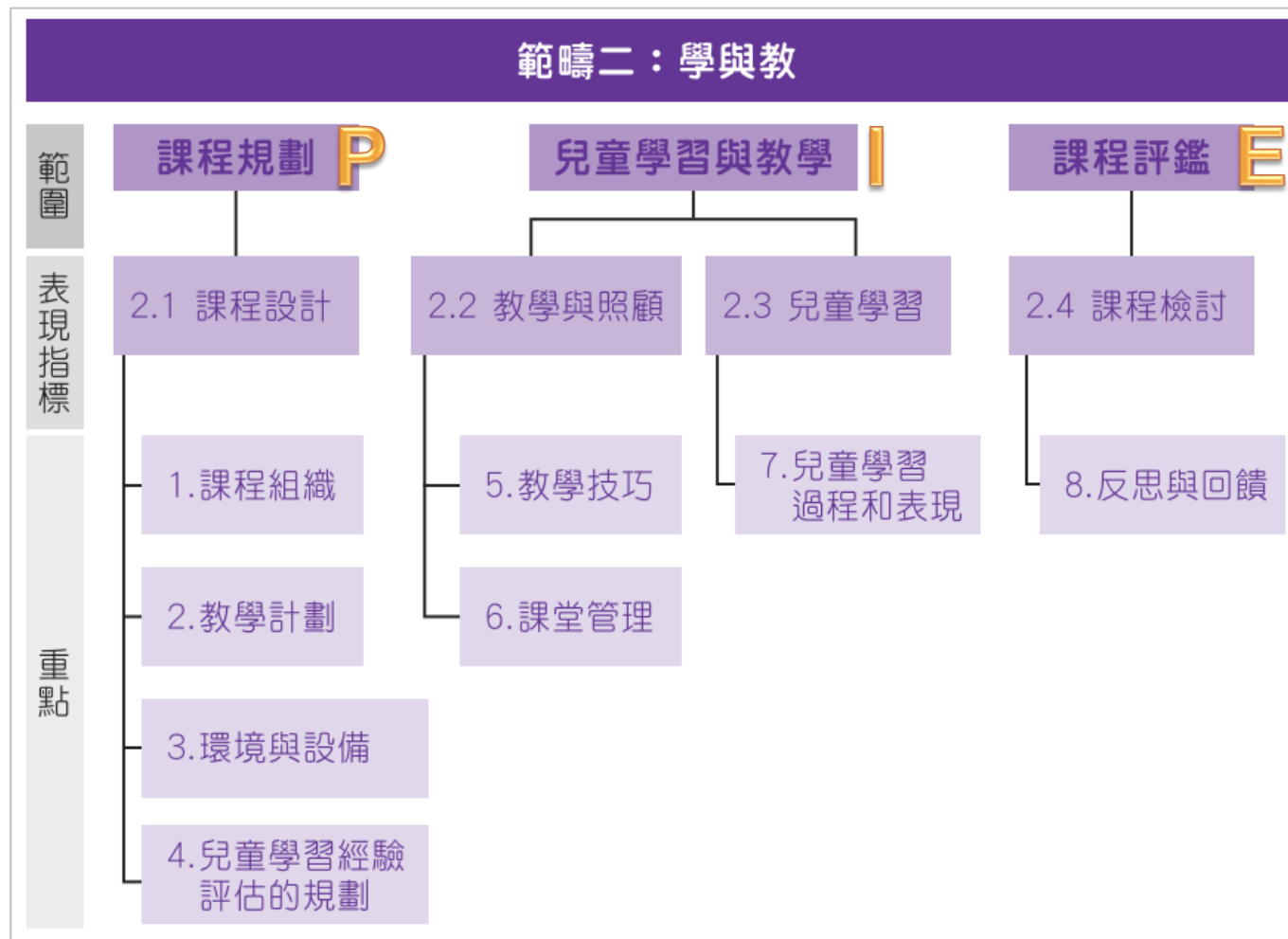
評述工作成效	參考憑證
改善建議 / 進一步發展空間	

評述工作成效

- 按《表現指標（幼稚園）》的「學與教」範疇作全面檢視，從課程規劃、兒童學習與教學及課程評鑑三個範圍評估工作成效
- 按需要選取兒童表現作例證



《表現指標（幼稚園）》範疇二：學與教



學校報告：2.2 我們的學與教

評述工作成效的建議流程

運用學校已有的資料，
檢視學校表現



```
graph TD; A[運用學校已有的資料，  
檢視學校表現] --> B[參考表現指標，  
了解學校所處的發展階段]; B --> C[掌握學校需要改善或  
進一步改善的地方];
```

參考表現指標，
了解學校所處的發展階段

掌握學校需要改善或
進一步改善的地方

運用學校已有的資料，
檢視學校表現

參考表現指標，
了解學校所處的發展階段

掌握學校需要改善或
進一步改善的地方

範疇二：課程組織

範圍：課程規劃

表現指標 2.1：課程設計

重點 1：課程組織

思考問題：

- 學校如何制定課程的目標？
- 學校如何制定學與教的策略？
- 課程如何兼顧兒童各方面的發展？
- 課程的編排和策劃，如何配合兒童的發展需要、能力、興趣及經驗？
- 學校如何安排活動日程以促進兒童均衡的發展？
- 我們的學校，尚需要考慮哪些問題？

參考「思考問題」，從不同角度檢視學校表現

從何搜集兒童表現例證？



學校報告：2.2 我們的學與教

小結

- 全面檢視，重點記述
- 善用和分析日常的檢討資料，反思「學與教」的成效
- 視乎檢視的焦點及有關工作的性質，按需要運用兒童表現印證課程和教學的成效
- 準確判斷學校的發展階段，分析問題根源，找出尚待改善或進一步發展的地方

學校報告：2.3 我們對兒童的支援

為照顧有特殊需要的兒童而安排的服務	
跨專業服務團隊	<input type="checkbox"/> 到校學前康復服務（包括第一層支援服務） <input type="checkbox"/> 駐校社工服務 <input type="checkbox"/> 兼收服務 <input type="checkbox"/> 其他（請註明）

評述關顧及支援服務的工作成效	參考憑證
評述建立學校夥伴的工作成效	參考憑證

為照顧有特殊需要的兒童而安排的服務

- 別選學校為照顧有特殊需要的兒童而安排的服務
- 如表列的跨專業服務團隊的支援已恆常化，學校無須評述其措施 / 服務的成效

評述工作成效

- 學校只需要報告及評估在**該學年內因應校情轉變或服務需要所作的工作或措施**，包括：
 - 直接對兒童的關懷和支援
 - 因應不同的重點對象，包括有特殊需要的兒童、不同背景需要的兒童、新入學及將升讀小一的兒童，分項交代支援工作
 - 通過運用其他資源以支援教師和家長，間接使兒童受惠的工作

學校報告：2.3 我們對兒童的支援

小結

- 報告提供一個**促進思考**的框架，協助學校集中評述最近一年就支援兒童方面所改動的工作。學校可以此**聚焦一學年的發展和改變**，以探討未來的工作方向
- **經常評鑑校本需要**，若校情無大幅度的改動，可記錄因應校情而調整了恆常支援工作的目標和策略，或修訂了若干細節，並評估成效
- **「精」** - 只需記錄精粹所在
- **「簡」** - 減省重複陳述恆常工作

學校報告第三部分：發展計劃

第一部分 我們的學校

- 1.1 辦學宗旨及願景
- 1.2 兒童情況
- 1.3 教職員情況
- 1.4 管理及行政
- 1.5 安全與衛生措施
- 1.6 全年活動安排
- 1.7 開支摘要

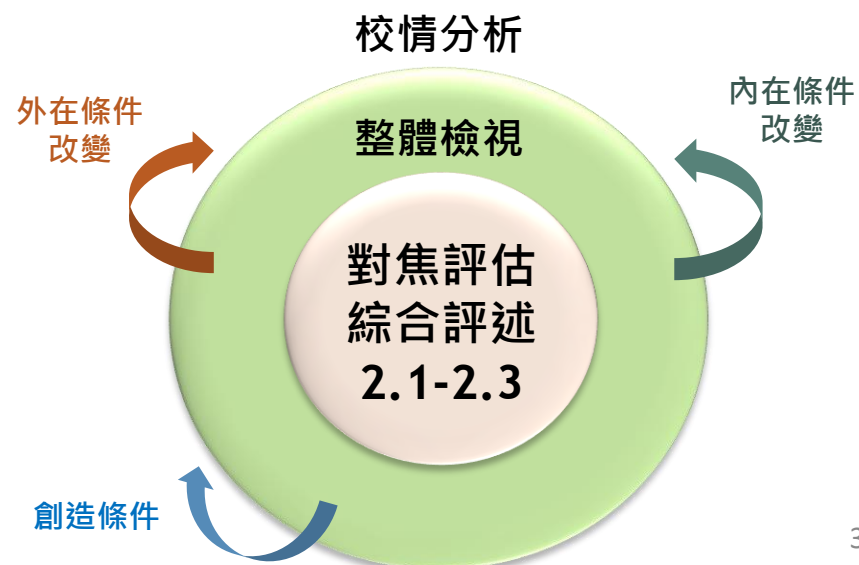
第二部分 自我評估

- 2.1 檢視本學年工作計劃的成效
- 2.2 我們的學與教
- 2.3 我們對兒童的支援

第三部分 發展計劃

- 3.1 探討持續發展的工作
- 3.2 關注事項
- 3.3 下學年的工作計劃

- 學校先掌握各範疇的工作情況，然後作校情分析，知悉內外條件的變更，結合所面對的機遇和挑戰，探討未來的發展方向和重點工作
- 視乎緩急需要，配合發展時機制訂下學年的關注事項



學校報告：3.1 探討持續發展的工作

未來的重點工作	發展基礎	機遇 / 挑戰
1.	<ul style="list-style-type: none">•••	<ul style="list-style-type: none">•••
2.		
3.	<ul style="list-style-type: none">•••	<ul style="list-style-type: none">•••

就每一項未來重點工作，
多角度思考學校的情勢和持份者需要

學校報告：3.1探討持續發展的工作

- **整合**學校報告第二部分相關的改善建議項目，宏觀地了解學校的發展需要
- **即時跟進**部分可以立即處理的項目，例如改善日程編排、購買教學用具
- **視乎緩急需要**或**配合發展時間**，擬訂工作計劃，不一定要在下學年處理全部待改善的項目
- 以「**促進兒童學習**」作考慮

訂立關注事項的考量

- 以**推動學校持續發展**和**促進兒童學習**為目的
- 考慮學校的情勢，因應客觀條件，按**緩急需要**而制訂，並非越多越好
- 若根據評鑑，知悉部分工作在往後的學年推行也合宜，此可以列寫作自我提示，到時**按校情決定**是否推行，現時**無需**就此事預先編訂工作計劃

訂立關注事項的考量

連續兩年訂定相同的關注事項可以帶出更大成效？

- 宜根據**發展步伐**，訂定每學年的工作目標
- 按該學年的目標檢視成效，**了解關注事項當前的發展現狀及可持續發展的空間**，決定是否需要繼續作為關注事項

學校報告：3.3下學年的工作計劃

擬訂工作計劃的重要原則

- 擬訂明確的**目標**
- 運用合適的**策略**、考慮各類可用資源（包括校內和外間資源）
- 訂定合適的**成功準則**和**檢討工具**
- 全面構思計劃內容，令計劃更具效益

3.3 下學年的工作計劃

擬定及規劃下學年的關注事項。

關注事項（一）：

	工作目標	策略	時間表	成功準則	檢討工具／資料	負責人	所需資源	備註
1.		a.		•	•			
		b.						
		c.						
2.		a.		•	•			
		b.						
		c.						
3.		a.		•	•			
		b.						
		c.						

學校報告：3.3下學年的工作計劃

關注事項

- 為計劃提供方向和**整體目標**

工作目標

- **較細緻且具體**
- 引領各項工作有系統地達至計劃的最終目標

學校報告：3.3下學年的工作計劃

擬訂工作目標的要點

- 呼應關注事項
- **配合校情**，從多角度思考工作目標
- 須**具體可行**，有預期可達成的結果，以導引計劃的規劃與推行，確保各項工作沒有偏離軌道

學校報告：3.3下學年的工作計劃

- 工作目標是否越多越好？
- 計劃是否一定要包含各範疇的工作？
- 計劃是否牽涉越多持份者越好？

策略的部署

掌握「預期成效和現狀的差距」

預期成效

策略

工作目標

現狀



思考「用什麼方法才能
拉近差距，達到目標」

學校報告：3.3下學年的工作計劃

策略部署的重點

- 從**不同角度**設想，提供符合校情的措施，令計劃更完備
- 制訂推動學校發展的策略，不宜羅列事務性事宜
- 合理地安排時間，注意**階段性**的編排
- 可進行**中期檢討**，按需要適時調整或**修正**
- **善用資源**，配合各項工作的推行

學校報告：3.3下學年的工作計劃

成功準則的訂定

對應目標

- 成功準則應儘量反映目標達成的情況，並非反映策略是否成功推行

具體、可量度或可觀察

- 應把預期的成效具體展現，變成可量度或可觀察的項目，當中可能包含質性或量性的資料，作為目標達成的依據

合理且可達至

- 須考慮校情及發展的現狀，訂定合理和可達至的程度

充分反映目標的達成

- 整體工作目標能充分反映總目標的達成

學校報告：3.3下學年的工作計劃

採用檢討工具 / 資料的考慮點

- 扣連成功準則
- 按需要選取量性或質性的資料
- 善用現有工具 / 資料（省時、精簡工序）

審視學校現有的檢討工具 / 資料

工具 / 資料能協助檢討目標的達成嗎？

能

未能

修正 / 調適現有工具

(如：更新檢核表或問卷項目)

能

仍未能

發展新工具

運用現有工具 /
現存可供檢討的資料

運用工具取得資料

運用工具取得資料

分析資料、評鑑成效

善用現有工具 / 資料