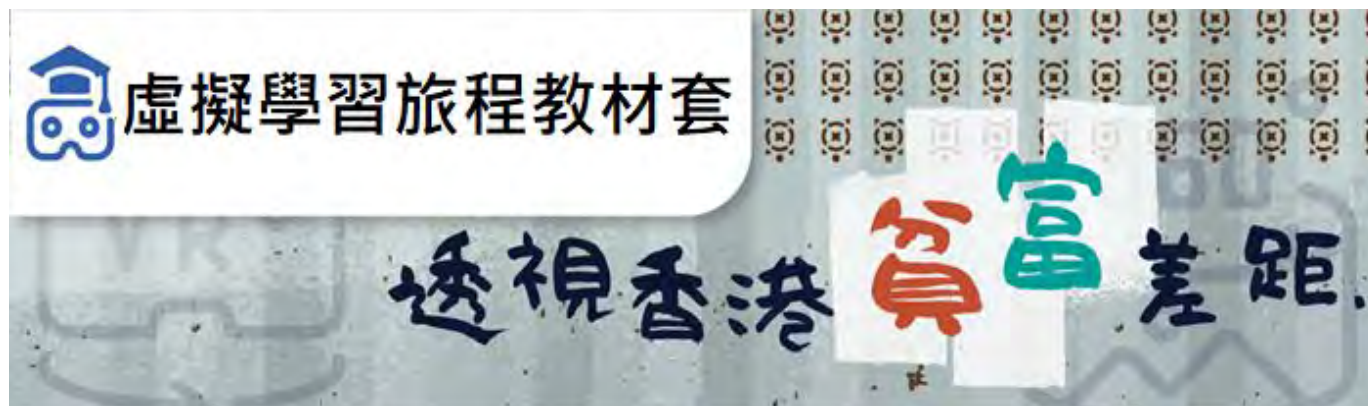
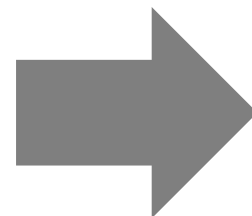


通過「虛擬考察學習」培養學生的正面價值觀和態度



- 通過虛擬實境360全景圖(VR), 感受不同的生活環境
- 透過展覽館, 了解香港的香港貧富差距問題及解決辦法



培養正面價值觀
堅毅、勤勞、關愛、同理心、責任感、承擔精神、尊重他人和國民身份認同

<https://chiculture.org.hk/tc/school-program/4090>

知識

- 說出量度貧富差距的指標
- 列舉貧富差距的大小對本港的影響
- 指出政府、非政府組織和個人對縮減貧富差距所作出的努力和面對的限制

技能

- 透過有關香港貧富問題的數據，提升閱讀及分析圖表的能力
- 透過分組考察活動，提升溝通及協作能力

價值觀和態度

- 重視**堅毅、勤勞、關愛、同理心、責任感、承擔精神、尊重他人和國民身份認同**等價值觀
- 留意貧富懸殊問題，關心基層市民，尊重不同生活方式

360全景圖

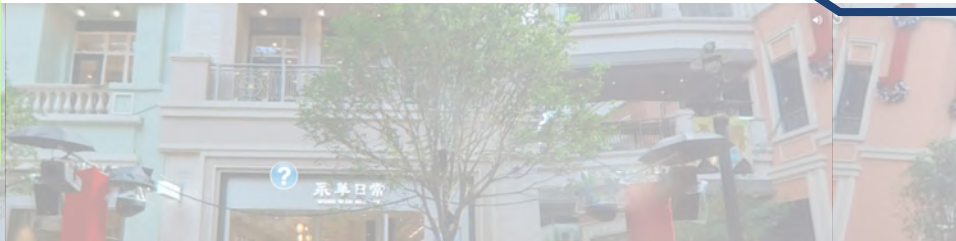
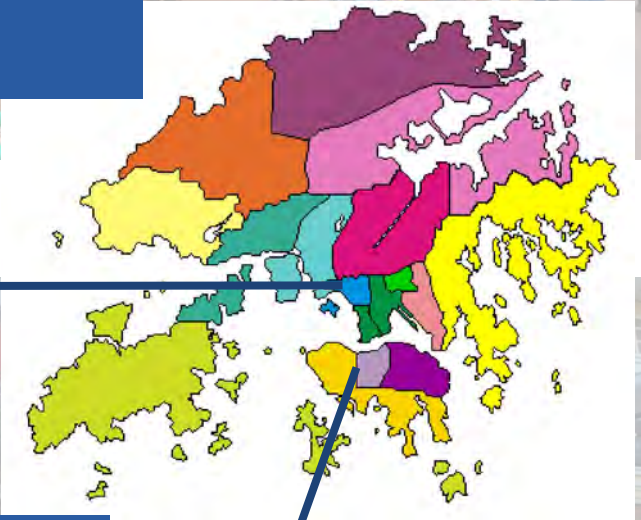


考察行程重點：不同社會階層人士聚居的地方



**行程A：基層市民的生活環境
(深水埗)**

根據扶貧委員會每年發表的《香港貧窮情況報告》，深水埗區一直是較多基層市民聚居的地區；灣仔與中西區則是相對富裕的地區。



**行程B：較富裕市民的生活環境
(中西區及灣仔區)**

引入

課堂前，先觀看訪問劏房住戶的影片，然後完成**考察準備工作紙**

- 1 利用影片帶出貧窮問題
- 2 利用練習帶出正面價值觀

中國文化研究院
ACADEMY OF CHINESE STUDIES

生活與社會科
360考察準備工作紙

姓名：_____

班別及學號：_____ ()

日期：_____

課題三 — 透視香港貧富差距

觀看團結香港基金「政策·正察」頻道的影片「劏房戶熱夜焗住不歸家」，完成以下問題。



網址：<https://www.youtube.com/watch?v=lkbP2PaRIBo>

1. 影片中的劏房有多大？
約 60 平方呎。
2. 劏房內的怎樣？
按實際情況作答。例如：沒有獨立間隔如廚房、廁。
3. 劏房住戶謝先生面對甚麼居住問題？說出其中一個，並指出他應對問題的方法。

應對方法

問題

夏天時不留在劏房，四出遊蕩，例如日間經常
派連快餐店，晚上則到公園渡夜等。

按實際情況作答。例如：夏天
天氣炎熱時，房間悶焗。

生活與社會科
380 零餘時間工作紙

課程三 — 透視香港貧富差距

觀看團結香港基金「政策·正察」頻道的影片「劏房戶熱夜焗住不歸家」，完成以下問題。



網址：<https://www.youtube.com/watch?v=IkbP2PaRIBo>

- 影片中的劏房有多大？
約 60 平方米。
- 劏房內的全屋？
該單位用作住家，包括：浴室、睡房、客廳、廚房。
- 劏房住戶與業主面對甚麼居住問題？試出其中一個，並提出應對問題的方法。

應對方法

租戶：向地產經紀查詢，訂立租約，向地產經紀投訴。
高樓層單位，晚上對面山牆位安裝。
租戶：向地產經紀查詢，訂立租約，向地產經紀投訴。

課題三 — 透視香港貧富差距

觀看團結香港基金「政策·正察」頻道的影片「劏房戶熱夜焗住不歸家」，完成以下問題。

按此觀看
影片



網址：<https://www.youtube.com/watch?v=IkbP2PaRIBo>

生活與社會科
380 粵語華語工作紙

課程三 — 檢視香港真實情況

觀看電影基金會「政策正解」編攝的影片「劏房住戶居住條件不健康」，完成以下問題。



網址：<https://www.youtube.com/watch?v=5b729a580>

- 影片中的劏房有多大？
約 60 平方米。
- 劏房內的住戶？
該屋原居住住戶，現已沒有獨立樓梯及廁所，暫
- 劏房住戶謝先生面對甚麼居住問題？說出其中一個，並指出他應對問題的方法。

應對方法

謝先生將下層空間利用，設立睡房，現已沒有樓梯

高樓層搬遷，晚上則到公園渡夜等。

問題

按實際情況作答，例如：夏天
天氣炎熱時，房間翳焗。

3. 劏房住戶謝先生面對甚麼居住問題？說出其中一個，並指出他應對問題的方法。

應對方法

夏天時不留在劏房，四出避暑，例如日間經常
流連快餐店，晚上則到公園渡夜等。

問題

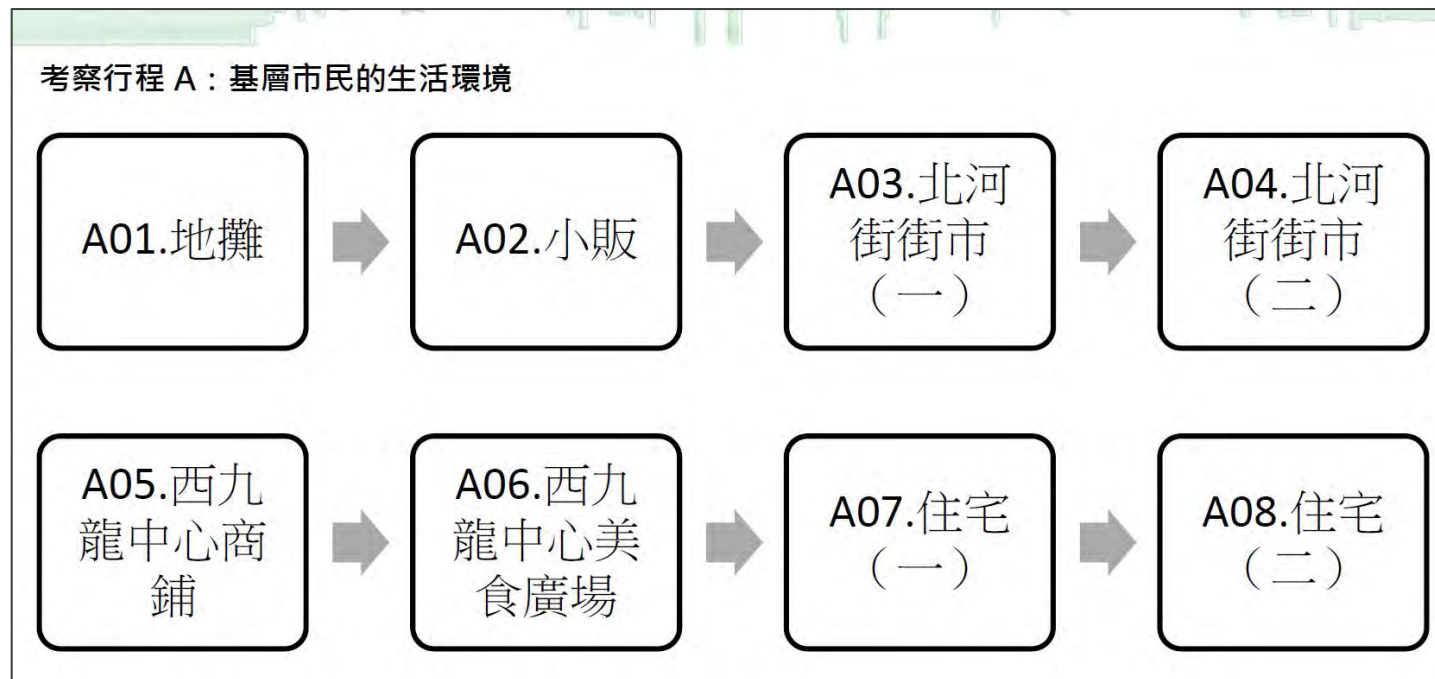
按實際情況作答。例如：夏天
天氣炎熱時，房間翳焗。

價值觀：
堅毅、勤勞

行程A：基層市民的生活環境

考察重點

展示較多基層人士居住的深水埗區的消費場所及住宅，認識當該區環境與居民的生活方式



行程A：基層市民的生活環境

進階版360全景圖考察

按此觀看
360全景圖
(VR)考察

讓學生猶如置身
當地，提升學習
動機，推動自主
學習

進階版考察行程A：基層市民的生活環境

網址：

<https://edu.cospaces.io/AEB-ALU>

掃描以下QR code 或 於手機 / 平板電腦程式Cospaces Edu內輸入：AEB-ALU



進階版A：深水埗區

▶ Play



↻ Share

By ACSOHK

Shared unlisted on Feb 16, 2022 10:41 AM

行程A：基層市民的生活環境

教師帶領學生
自主觀察

思考：
地攤的環境如何？

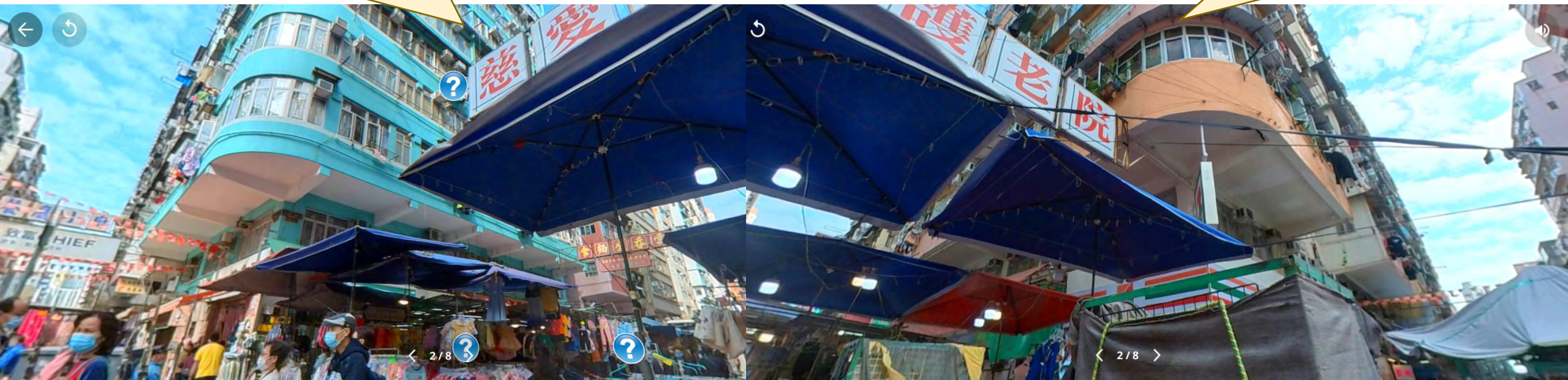


思考：
地攤售賣甚麼物品？

行程A：基層市民的生活環境

思考：
護老院位置怎樣？

思考：
居住環境如何？



行程A：基層市民的生活環境

思考：
街市環境如何？

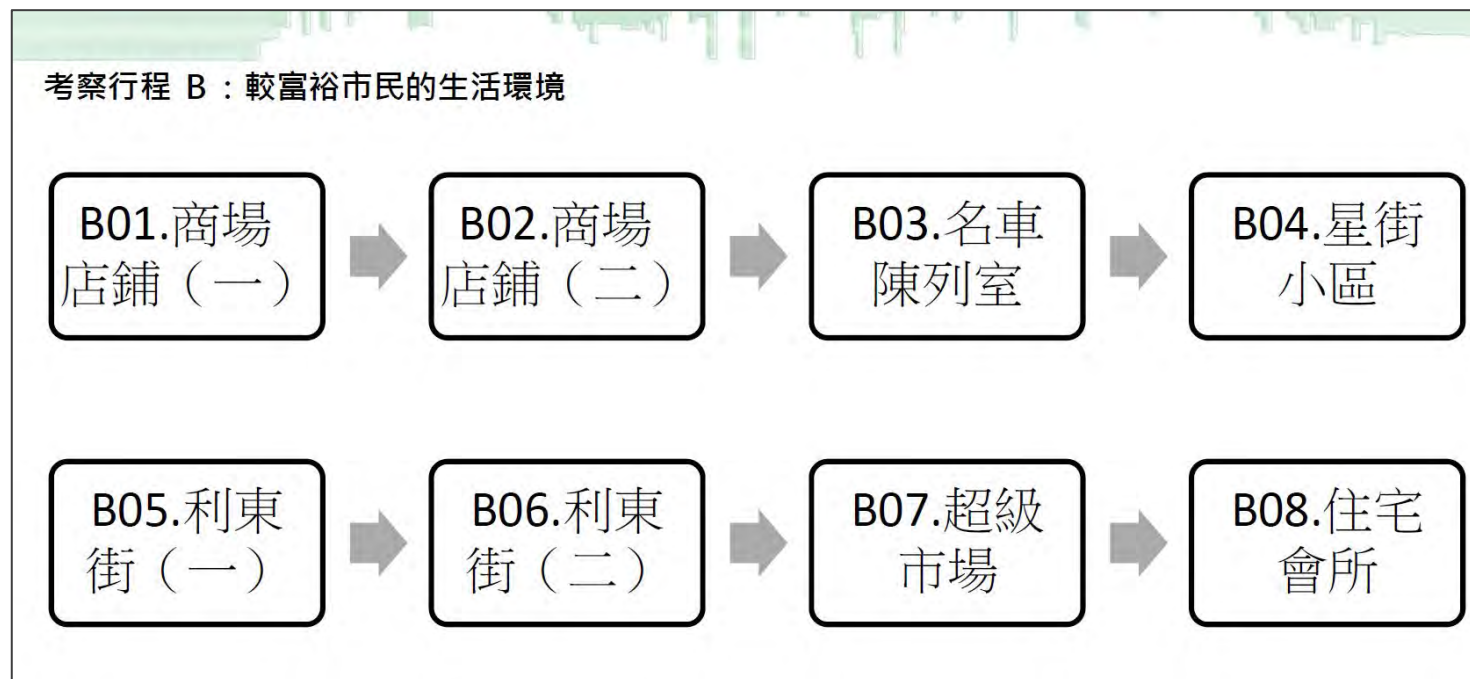
思考：
物品的陳列怎樣？



行程B:較富裕市民的生活環境

考察重點

展示較富裕社區的生活環境



行程B:較富裕市民的生活環境

思考：
物品的陳列怎樣？



教師帶領學生
自主觀察



思考：
奢侈品是生活必須嗎？



利用考察工作紙帶

出360全景圖的關

注重點

生活與社會科
360考察工作紙 進階版

姓名：_____
班級及學號：_____
日期：_____

課題三 透視香港真維度

VR 全像圖體驗活動目標：
同學透過觀察 VR 全景圖，探討：
1. 基層市民的生活狀況；
2. 較富裕地區的生活環境；
3. 基層市民在生活上遇到的困難。

考察行程：
行程 A：基層市民的生活環境
行程 B：較富裕市民的生活環境

考察任務：
1. 每組負責一條路線，進行考察；
2. 進入考察點，根據指示，思考問題；
3. 進行小組討論。

小組討論時，需要：
1. 先認識香港不同地區有不同社會階層人士聚居；
2. 分辨兩條路線的環境；
3. 根據任務一及任務二的觀察記錄，思考問題；
4. 明白基層市民在生活上遇到困難，尊重不同的生活方式；
5. 明白公平、平等機會等價值觀的重要性。

小組學習重點：
1. 認識香港不同地區的環境，體驗不同社會階層的生活狀況，以理解他們所面對的困難，從而理解其對社會的期望。

學習重點：
1. 公平機會、可持續發展
2. 尊重他人、尊重生命

學習重點：
1. 理解不同社會階層的生活狀況，理解其對社會的期望。

生活與社會科

行程 A：基層市民的生活環境

組員名單：_____

任務一：考察區內不同場所，認識並感受區內環境，進行思考。（參考表格）

場所	考察重點
地鐵	地鐵的出現反映基層市民如何謀生？ 不少基層人士缺乏謀生技能，只能收集二手物品在網上賣賣，微薄收入。
小販	讓中層市民知道基層市民有甚麼生活所需？ 露天市場讓居民對平價衣物需求大，讓居民知道區內人口老化。
北河街街市（一）	露天街市的生活環境怎樣？為甚麼政府以市樓取代露天街市？ 環境惡劣，政府希望改善衛生環境。
北河街街市（二）	為甚麼區內市民會到衛生環境較差的區購買鮮肉？ 基層市民收入較少，一般只能負擔到衛生環境較差的區購買鮮肉。
西九龍中心商場	深水埗區的大型購物中心販賣的物品價錢一般較便宜，反映該區居民的收入和生活水平如何？ 該區居民一般消費力較弱，生活水平較低。
西九龍中心美食廣場	購物中心內的美食廣場有甚麼特色？ 環境較乾淨，食物價錢相對便宜。
住宅一	深水埗區不少舊式樓宇被拆卸，這怎樣影響區內的環境？ 社區面貌改變，環境改善。
住宅二	樓宇重建對基層市民的生活有甚麼影響？ 基層市民無錢在多餘錢在屋宇重建上，生活百上加斤。

任務二：小組討論

1. 香港政府或特区政府組織可以怎樣協助基層市民改善生活？
答案合理即可。例如：政府提供現金援助，透過關愛基金給予援助；非政府組織向基層提供。

2. 近年不少較高收入人士選擇遷入舊區如觀塘、深水埗等區的新樓，你認為為甚麼？
答案合理即可。例如：人們喜歡舊區及傳統設施，購物方便。

生活與社會科

行程 B：較富裕市民的生活環境

組員名單：_____

任務一：考察區內不同場所，認識並感受區內環境，進行思考。（參考表格）

場所	考察重點
商場商場（一）	商場商場的環境怎樣？主要賣甚麼類型的商品？ 環境寬敞，賣的商品較多，反映該區居民的消費力較高。
商場商場（二）	在香港能負擔得起購買品牌中品牌時裝的人多嗎？ 不多，那應該是因為該區居民，亦不是生活必需品。
名車陣列處	你認為豪華跑車是奢侈品還是必需品？為甚麼？ 奢侈品，因為香港的公共交通完善，市民出門未必需要乘坐豪華跑車。
星街小區	比較基層社區的食肆與區中的食肆，你喜歡在區中的食肆進餐？為甚麼？ 喜歡在基層食肆進餐，原來是該區食肆的價錢便宜，食物質素不一定差。
利東街（一）	利東街的前身是甚麼？為甚麼政府會建議利東街？ 利東街的前身是一條叫「蘭桂坊」的街道，政府為提高居民的生活水平，於是決定重組利東街。
利東街（二）	利東街的重建對該區居民有甚麼影響？ 環境改善；樓價上升令華人的財富增加；租金上升令租客難以負擔。
超級市場	購買食材的營養價值必定比廉價超市高嗎？為甚麼？ 不一定，食材價格高低可能由於多種原因，如營養價值、食材成本等。
住宅會所	除了屋苑會所提供的設施外，還應有類似的設施供市民使用？ 政府部門會提供類似的設施，如康樂及文化康樂設施、公園、遊樂地等，供市民免費使用。

任務二：小組討論

1. 你認為在基層環境及在較富裕環境生活各有甚麼好處？
較富裕的地方一般較潔淨和衛生，基層環境的生活消費則較便宜。

2. 假設某城市內，99%的市民是基層市民，只有1%的市民是富人，這對該城市的發展例如增加基建及房屋有甚麼影響？
答案合理即可。例如：政府無須投資太多資源在基建工作上，在就業工作亦無須太努力；政府稅收減少，甚至不足以支付興建基建及增加房屋供應，阻礙社會發展。

任務二、小組討論

1. 你認為在基層環境及在較富裕環境生活各有甚麼好處？

較富裕的地方一般較潔淨和衛生；基層環境的生活消費則較便宜。

價值觀：
堅毅、勤勞、關愛、尊重他人、同理心

延伸

完成延伸學習工作紙

生活與社會科
360延伸學習工作紙

觀看影片，並回答問題。

觀看香港電台節目「香港地·唔係香港地」，然後回答問題。

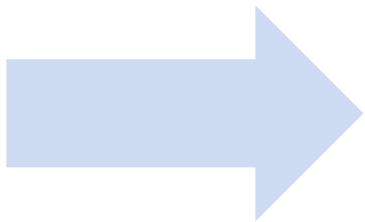
網址：<https://podcast.rthk.hk/podcast/item.php?pid=1635&lang=zh-CN>

- 影片開首提及，深水埗雖然是香港前箕幕地區，但卻是一個充滿 人情味 的地方。
- 影片提及深水埗的第一個組織服務社群？(請圈出正確答案)
A. 樂益會
B. 世界宣明會
C. 香港社區組織連繫
D. 香港扶貧委員會
- 根據影片，以上組織為區內居民提供甚麼服務？(請圈出正確答案)
A. 免費輔導
B. 身體檢查
C. 聆聽
D. 贈送平板電腦

按此
觀看
影片



社區組織與
居民的互動



反映堅毅、勤勞、關愛、同理心、尊重他人、責任感、承擔精神等價值觀

價值觀：
堅毅、勤勞、關愛、同理心、尊重他人、責任感、承擔精神

3. 根據影片，以上組織向區內居民提供甚麼服務？(請圈出正確答案)

- A. 免費膳食
- B. 身體檢查
- C. 剪髮
- D. 贈送平板電腦

中國文化研究院
ACADEMY OF CHINESE STUDIES

生活與社會科
360延伸學習工作紙

姓名：_____

班別及學號：_____ ()

日期：_____

觀看影片，並回答問題。

觀看香港電台節目「香港地·細味香港地」，然後回答問題。



網址：<https://podcast.rthk.hk/podcast/item.php?pid=1638&lang=zh-CN>

課題三 透視香港貧富差距

設題目的：

1. 認識與考察行程相關的地方的情況
2. 明白公平、平等機會等價值觀的重要性，尊重不同的生活方式
3. 訓練綜合及分析資料能力

1. 影片起首提及，深水埗雖然是香港最貧窮地區，但卻是一個充滿_____人情味的地方。

2. 影片提及深水埗的哪一個組織弱勢社群？(請圈出正確答案)

- A. 樂施會
- B. 世界宣明會
- C. 香港社區組織協會
- D. 香港扶貧委員會

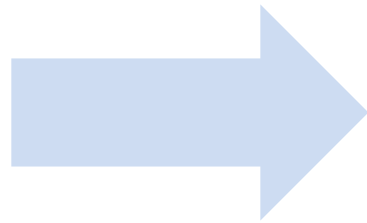
3. 根據影片，以上組織向區內居民提供甚麼服務？(請圈出正確答案)

- A. 免費膳食
- B. 身體檢查
- C. 剪髮
- D. 贈送平板電腦

總結

藉探索不同地區的消費場所及住宅，呈現不同社會階層的生活環境與方式，引導學生了解基層人士的生活狀況，思考香港貧富差距的問題，從中認識基層人士的堅毅精神，以產生對基層人士的關懷，培養同理心、承擔精神。

了解不同的
生活方式



堅毅、尊重他人、責任感、承擔精神、關愛、同理心、勤勞

VR虛擬展覽館

引入

課堂前，觀看影片，
先了解基層人士正面
對的問題

價值觀：
堅毅、勤勞、尊重他人、關愛、同理心

3. 如果你影片中的父母，你知道可以申請哪些政府援助嗎？如果你是政府官員，你認為政府可以怎樣幫助貧窮兒童解決生活難題？

先想一想以上問題的答案，上課時進行角色扮演遊戲，一批同學扮演政府官員，一批同學扮演影片中的父母，並向全班同學說說你的想法。

中國文化研究院
生活與社會科
虛擬展覽館：預備工作紙1
教師版

姓名：_____
班別及學號：_____
日期：_____

課題三——透視香港貧富差距

瀏覽大公報頻道影片「各方呼籲政府加大扶貧力度 解決轉代貧窮問題」，完成以下問題。



網址：<https://www.youtube.com/watch?v=s13VFL2UXxg>

- 影片中的兩姐妹在生活上面對甚麼問題？
 - 母親長時間工作，兩姐妹年紀小小便要負責做家务；
 - 家庭需照顧姊妹，例如接姊妹放學。
- 雖然他們是基層人士，但母親仍堅持送女兒上補習課，你認為是甚麼原因？
自由作答，例如母親希望女兒讀書成績進步，將來成材，找到好的工作。
- 如果你影片中的父母，你知道可以申請哪些政府援助嗎？如果你是政府官員，你認為政府可以怎樣幫助貧窮兒童解決生活難題？
先想一想以上問題的答案，上課時進行角色扮演遊戲，一批同學扮演政府官員，一批同學扮演影片中的父母，並向全班同學說說你的想法。

中國文化研究院
生活與社會科
虛擬展覽館：預備工作紙2
教師版

姓名：_____
班別及學號：_____
日期：_____

課題三 透視香港貧富差距

閱讀以下資料，然後回答問題。



好人好事 - 明哥

明哥原名陳灼明，早年於中國內地出生，1979年來港定居，任職廚師多年，及後開始經營飯店，其飯店以價廉物美見稱，深受基層市民歡迎，有「愛心飯堂」、「窮人飯堂」、「良心飯堂」等稱號。

2008年，陳灼明與社區組織合作，開始向基層市民派發「飯券」，憑券可於店內免費享用膳食；此外，他亦不時向街頭露宿者派飯、月餅等。不少食客為表支持，紛紛捐錢資助，使更多市民受惠。

2017年，明哥獲嶺南大學頒授榮譽院士，表揚其對社會的貢獻。

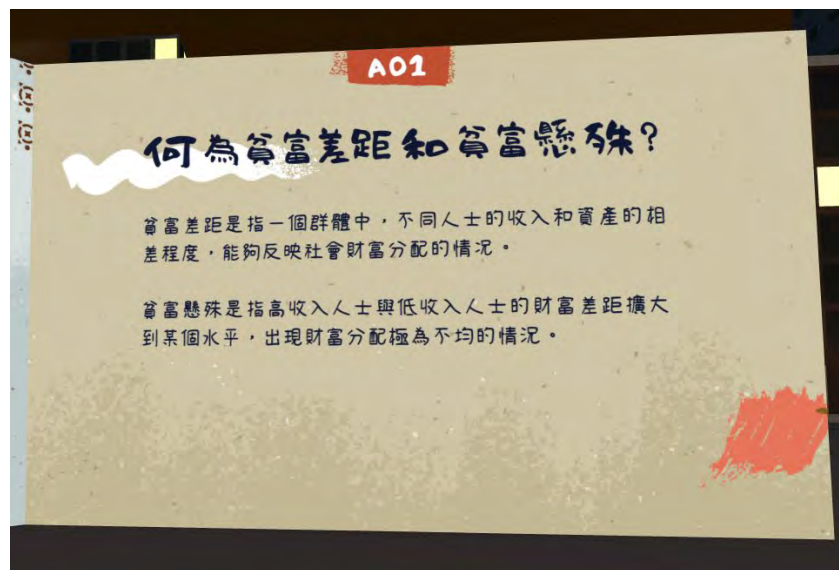
- 你聽過「明哥」的事跡嗎？他做了甚麼受人尊敬的事？
按實際情況作答，例如：聽過，他開設的飯店向基層市民派飯。
- 你認同他的做法嗎？為甚麼？
按實際情況作答，例如：認同，這樣可以幫助有需要人士。
- 明哥的事跡反映社會存在甚麼問題？
貧窮問題，社會上有基層人士三餐不繼。

1. 你聽過「明哥」的事跡嗎？他做了甚麼受人尊敬的事？

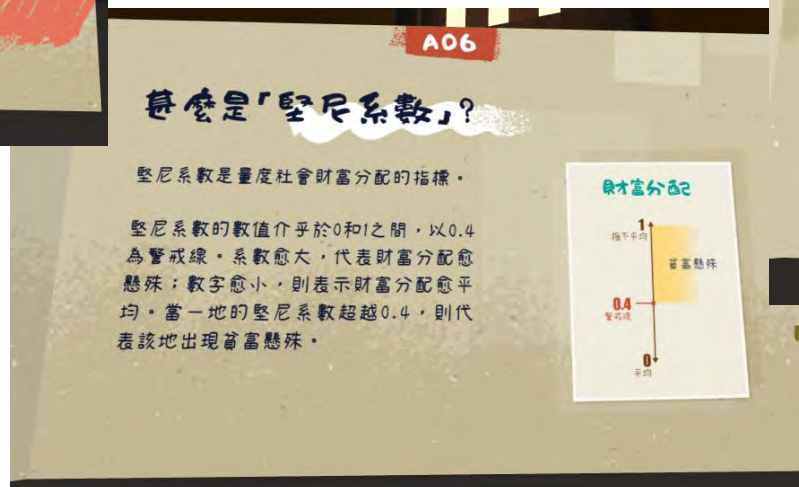
按實際情況作答。例如：聽過。他開設的飯店向基層市民派飯。

展區A：貧富差距數據庫

- 閱讀資料，學會「貧富差距」、「貧富懸殊」和「堅尼系數」的定義
- 指出香港的「堅尼系數」如何反映香港的貧富懸殊問題



按此觀看
VR虛擬
展覽館



從定義、基本數據 認識貧富問題

中國文化研究院
ACADEMY OF CHINESE STUDIES

生活與社會科
虛擬展覽館：導賞工作紙

姓名： _____
班別及學號： _____ ()
日期： _____

新編本

課題三 — 透視香港貧富差距

一、參觀展區 A「貧富差距數據庫」，完成以下問題。

1. 根據展品 A01，何為貧富差距和貧富懸殊？

貧富差距是指一個群體中，不同人士的 收入 和 資產 的相差程度，能夠反映社會財富分配的情況。

貧富懸殊是指社會上高收入人士與低收入人士的財富，差距擴大到某個水平，出現 財富分配極為不均的情況。

2. 香港的貧富懸殊嚴重嗎？根據展品 A06 至 A07，利用「堅尼系數」來解釋你的答案。

(嚴重 / 不嚴重)

原因：

- 堅尼系數是量度社會財富分配的指標，堅尼系數的數值介乎於 0 和 1 之間，以 0.4 為警戒線。
- 香港的堅尼系數超越 0.4，因此貧富懸殊嚴重。

3. 根據展品 A10，比較香港低收入組別與高收入組別的收入變化。

組別	住戶每月收入中位數(港元)		收入變化
	2006 年	2016 年	
第一(最低)	3,280	3,290	增加 <u>10</u> 元
第十(最高)	106,700	<u>114,500</u>	增加 <u>7,800</u> 元

自 2006 至 2016 年，香港最低收入組別與最高收入組別的收入差距愈來愈 (大) (小)；第二及第三組別的收入更面臨 (增加 / 倒退)，而第四至第十組別的收入更出現「組別愈高，增幅愈大」的現象，可見，香港的貧富差距愈來愈 (大) (小)。

展區B：貧富體驗館

- 閱讀數據圖表，指出香港的貧窮線、貧窮人口及貧窮率的趨勢
- 觀看圖片和影片，認識香港貧窮人士的生活



二、參觀展區 B「貧富體驗館」，完成以下問題。

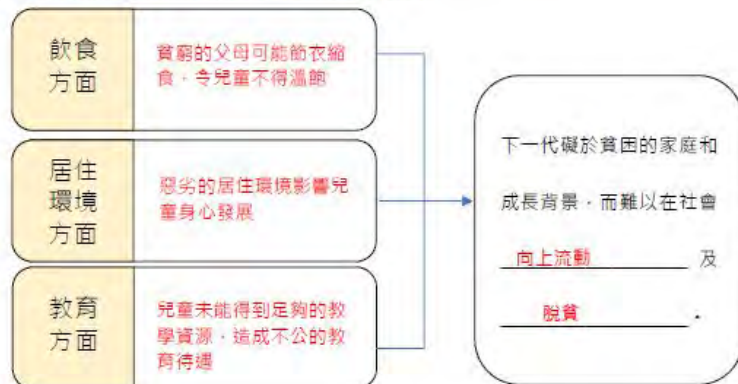
1. 根據展品 B01 的動畫，完成以下配對題。

- (1) 絕對貧窮 B A. 個人或家庭的收入，雖能維持其生存條件，但無法滿足在當地社會中被認為是最基本的其他生活需求。
- (2) 相對貧窮 A B. 人無法負擔維持個人或家庭生計中，必不可少的食物、物品和服務。

2. 根據展品 B01 的影片，貧窮人口可能面對甚麼困難？

- 飢餓、失業、居住環境惡劣、醫護服務不足等多重困境；
- 往往會被孤立及邊緣化，無法參與社會上其他人視為慣常的經濟、社會及文化活動。

3. 根據展品 B01 的影片，解釋跨代貧窮出現的原因。



從數據圖表、圖片和影片，理解香港的貧窮問題

4. 根據展品 B03，回答以下問題。

2020 年，政策介入前本港貧窮率為 23.6 %，貧窮人口約為 1,653,000 人；

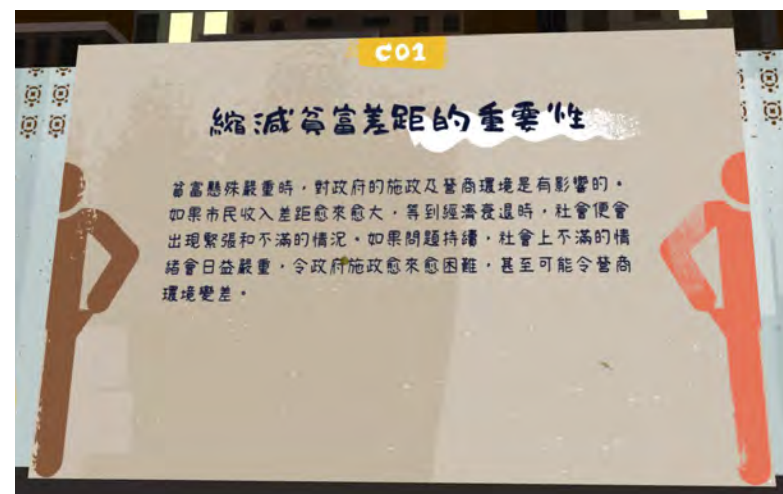
政策介入後，貧窮率為 7.9 %，貧窮人口約為 554,000 人。

展區C：扶貧資料館

認識縮減貧富
差距重要性

了解政府及非政府組織應對貧窮
問題的方法，明白政府政策介入
後對本港貧窮率的影響

思考個人參與扶貧工
作對個人成長的得着



三、參觀展區 C「扶貧資料館」，完成以下問題。

1. 根據展品 C01，回答以下問題。
摘錄自：香港教育大學校長張仁良〈貧富差距影響香港營商環境〉，載於《信報財經月刊經濟學人》(2013.9)

貧富懸殊嚴重時，對政府的施政及營商環境是有影響的。如果市民收入差距愈來愈大，等到經濟衰退時，社會便會出現緊張和不滿的情緒。如果問題持續，會使政府施政困難，甚至可能令本港營商環境變(好/差)。

2. 根據展品 C02 至 C09 及就你所知，完成以下分類題。



A. 建造過渡性房屋



B. 提供長者生活津貼



C. 興建公共房屋



D. 開設社企顧用傷健人士

團結香港基金旗下機構 © 中國文化研究院有限公司版權所有。

4. 利用展品 C10 至 C12，指出個人可以怎樣協助扶貧，並簡單說說參與扶貧工作使個人成長有甚麼得着。

個人協助扶貧方法

自由作答。例如：
做義工。

個人得着

與義務工作是個人成長的過程，透過參與義工服務，不單可以直幫助有需要人士，亦可以對了解社會基層人士的生活，從而培養關愛精神，以及尊重不同的生活方式。

團結香港基金旗下機構 © 中國文化研究院有限公司版權所有。

從解決貧窮問題
培養正確價值觀

價值觀：
責任感、尊重他人、承擔精神、關愛、同理心

延伸

完成延伸學習

工作紙1。

中國文化研究院
Centre for Chinese Studies

閱讀資料三，回答問題 5 至 6。

資料三
2021 年 9 月 21 日，財政司司長陳茂波接受復旦大學中國研究院諮詢委員會主任李世默訪問，談到香港的貧富懸殊問題。以下是訪問的節錄。

李世默：……在香港，貧富不均也是一個非常嚴重的社會問題。從收入看，香港的堅尼系數是非常高的，也許是亞洲最不平等的城市之一；從住房看，香港的人均居住面積只有 15 平方米，住房自有率也只有 50%。您認為造成這一局面的根源在哪裏？是香港的制度有問題，還是政策有問題？我們怎麼樣才能在今後幾年時間裏開始解決這些問題？

陳茂波：這方面實在值得反思。香港的「貧窮」，不是「絕對貧窮」，而是「相對貧窮」，它以家庭收入中位數為參考。所以在香港這個地方，貧窮問題是一定有的。現在看起來比較尖銳的貧窮問題，裏面有政策原因，也有一定的政治原因。

政策原因是香港一直以來作為一個資本主義的全開放小經濟體，信奉的是盡量「積極不干預」自由市場，所以扶貧工作的主要思路是通過一些現金去保底，比方綜合社會保障援助金、低收入在職家庭的補助金、老人家的生活金。除了這些現金補貼以外，我們也有提供低廉的公共房屋、公共醫療，小學、中學免費教育，幼兒園、大學都有補貼。

我們盡可能在處理貧窮問題時採取保底策略，盡可能保障各方面機會平等。……要解決香港貧富懸殊問題，主要涉及兩個概念，一個是收入方面的貧富懸殊，另一個是資產的貧富懸殊。

收入方面，我覺得往後我們的經濟發展要更多元化，最重要的是提供更多更好的就業機會，讓年輕人可以按自己的不同興趣發展事業。

過去幾年，我們意識到創新科技非常重要，它不單是一個產業，也影響其他產業的升級轉型。所以過去四年，特區政府在這方面已投入和準備投入的資金大概超過 1,200 億港幣。資金主要集中在兩個範疇，一個是醫療科技，另一個是大數據人工智慧。

我們經過幾年的努力，希望能開創一個比較好的創客的生態系統，能吸引內地和國際一些頂級科研機構、科技企業落戶香港。同時在人才方面，我們也制定了一些政策，比方在人才引進、培訓本地人才方面，我們也投了大量的資源。

3

團結香港基金旗下機構 © 中國文化研究院有限公司版權所有。

5. 特區政府過去一直用甚麼方法解決貧窮問題？

主要是通過一些現金去保底，比如綜合社會保障援助金、低收入在職家庭的補助金、老人家的生活金。除了這些現金補貼以外，政府也有提供低廉的公共房屋、公共醫療，小學、中學免費教育，幼兒園、大學都有補貼。

6. 財政司司長提到，將來要解決貧富懸殊問題，主要涉及哪兩個概念？試簡單解釋。

- 一是收入方面。香港的經濟發展要更多元化，例如大力發展創新科技、文化創意等產業，以提供更多更好的就業機會，讓年輕人發展事業。
- 二是房屋方面。政府需要增加房屋供應，除公共房屋外，還包括出售的資助房屋，讓市民先購入資助房屋，然後在自己事業發展、社會經濟發展時，能通過這些資產分享到好處。

價值觀：
堅毅、勤勞

延伸

完成延伸學習工作紙2。

尋找勵志故事，讓學生從中得到啟發

上網查找資料，找一個香港人由出身貧窮但憑努力改變命運的勵志故事，簡單說說這故事，以及如何從這故事得到啟發，填寫在以下方格內。

價值觀：
堅毅、勤勞

中國文化研究院
LIFE OF CHINA STUDIES

生活與社會科
虛擬展覽館：延伸學習工作紙2

姓名： _____
班別及學號： _____ ()
日期： _____

課題三 — 透視香港貧富差距

上網查找資料，找一個香港人由出身貧窮但憑努力改變命運的勵志故事，簡單說說這故事，以及如何從這故事得到啟發，填寫在以下方格內。

(自由作答。例如：
陳茂波自小在大坑西的木屋區長大，環境惡劣，屋內面積不足 300 方呎，沒廚房沒廁所，只能使用公廁。他 6 歲時，於農曆新年期間與家人出外拜年，回家時驚見家園被大火燒毀，身上所穿的衣物便成了他們唯一物資。
幸好，他們一家人獲慈善機構救濟，提供兩年金錢援助和協助搬家；陳茂波亦在社工協助下，轉到成績較佳的學校讀書。不過，由於當時陳茂波英語欠佳，加上自己來自基層，相比學校附近的名校學生(他的中學位於九龍塘牛津道)，頓覺自卑，但他沒放棄，更發奮學習。
其後，他與同學組成學習小組自修；又向其他學校的學生借筆記；甚至入夜爬牆回校溫習，更試過在課室鋪墊睡覺過夜，努力終有回報，他最終考獲佳績，入讀中大會計系。
陳茂波是家中長子，為幫補家計，升上大學後他一度每天打兩份工，白天在中大當助教，晚上到夜校教書，雖然辛苦得多次想放棄，但每當他想起母親為養活他們兄弟，在酒樓當兼職賣點心，縱使不時被經理欺負，仍辛勤工作，因此自己也堅持努力向上，並訂下「6 年計劃」，按部就班考上碩士，最終完成會計師專業考試，正式成為執業會計師。
陳茂波縱然出身貧窮，卻無阻他勤奮向學，最終成為會計師，其後更進一步成為香港的財政司司長，充分表現出「知識改變命運」。他的經歷能啟發香港一眾基層小朋友，他們或居於劏房，環境惡劣，仍可以利用發憤讀書改變命運。)

5

團結香港基金旗下機構 © 中國文化研究院有限公司版權所有。

延伸

完成延伸學習工作紙3。

內地脫貧成就
作為借鑑

1. 甚麼是扶貧體驗餐廳？地方政府怎樣透過扶貧體驗餐廳協助農民改善生活？

- 地方政府成立扶貧體驗餐廳，讓城市和農村有合作機會。
- 農民可以在扶貧體驗餐廳售賣農產品。
- 城市居民則可以在扶貧體驗餐廳吃飯和消費。

價值觀：
國民身份認同

中國文化研究院
Institute of Chinese Studies

生活與社會科
虛擬展覽館：延伸學習工作紙3

姓名： _____
班別及學號： _____ ()
日期： _____

課題三 — 透視香港貧富差距

2021年2月25日，國家主席習近平在全國脫貧攻堅總結表彰大會上莊嚴宣告，中國脫貧攻堅戰取得了全面勝利，中國完成了消除絕對貧困的艱巨任務。

觀看中央電視台節目「扶貧體驗餐廳讓城市和農村有效對接」，認識內地的扶貧措施，然後完成以下問題。



網址：<https://tv.cctv.com/2019/03/07/VIDE79aD5ko5Wdx87guatuDY190307.shtml>

1. 甚麼是扶貧體驗餐廳？地方政府怎樣透過扶貧體驗餐廳協助農民改善生活？

- 地方政府成立扶貧體驗餐廳，讓城市和農村有合作機會。
- 農民可以在扶貧體驗餐廳售賣農產品。
- 城市居民則可以在扶貧體驗餐廳吃飯和消費。

2. 你認為這措施的成效高嗎？為甚麼？

自由作答，例如：成效高，這措施可以協助農產品找市場，長遠有助提高農民收入。

3. 就你所知，香港有類似的扶貧措施嗎？

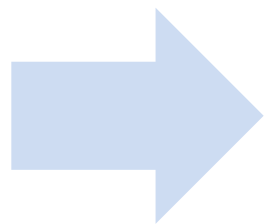
自由作答，例如：有，香港有社企開設店舖，店舖聘用基層人士作員工，並售賣由基層人士製作的產品，使基層人士有穩定的收入，自力更新。

6 團結香港基金旗下機構 © 中國文化研究院有限公司版權所有。

總結

- 從政府政策及非政府組織的工作，了解本港多方面一直以來都對縮減貧富差距作出了很大努力
- 明白個人可以為扶貧作出貢獻

扶貧工作



堅毅、勤勞、關愛、同理心、責任感、承擔精神、尊重他人和國民身份認同

延伸閱讀

中國文化研究院
ACADEMY OF CHINESE STUDIES

延伸閱讀：

行政長官 2021 年施政報告
(有關「貧窮問題」部分)
<https://www.policyaddress.gov.hk/2021/chi/p120.html>



扶貧委員會
<https://www.povertyrelief.gov.hk>



《2020 年香港貧窮情況報告》
<https://www.censtatd.gov.hk/tc/EIndexbySubject.html?scode=461&pcode=B9XX0005>



過渡性房屋
<https://www.thb.gov.hk/tc/policy/housing/policy/transitional/tenantapplications.html>



7

團結香港基金旗下機構 © 中國文化研究院有限公司版權所有。

教材下載：

<https://chiculture.org.hk/tc/school-program/4090>

按此或掃描
二維碼
下載教材



對外傳播的中國火藥 威力強大的武器

火藥是中國古代道士煉丹時無意中發明的。宋代人利用火藥可燃爆的特性，製成最初的火器，又稱熱武器。

蒙古軍對外戰爭時，火藥與火藥傳到了印度、爪哇、安南、亞洲國家和地區，但它們學代卻有早有晚。如朝鮮王朝《1392年—1897年》的兵書《必備》就記載了大量火器。



十四世紀歐洲火藥傳到

火藥在歐洲影響深遠。阿拉伯人與歐洲基督教國家戰爭時，便因火器而處於上風。歐洲人後來將火藥應用於探礦築路、水利建設各方面，有助社會和經濟發展。



阿拉伯人製造火器

蒙古軍在十三世紀西征時，已把中國的初級火器帶到歐洲戰場。阿拉伯人意識到其威力，於是便學習製作火器技術傳到歐洲。



五代火藥

元朝時期是火藥武器向近代戰爭機器發展的關鍵階段，此時中國已經製造出最古老的火炮——火銃。它從南宋突火槍的發射原理發展而成，不僅裝填火藥，而且還裝有球形鐵彈丸或石球，成為真正意義的原始火炮。



南宋突火槍



北宋兵書《武經總要》中的「火箭」

通過「虛擬考察學習」探尋國家的過去和現在

古代

宋元時期的對外交流盛況

近代

晚清時期中國受到的外力衝擊

現今

走向世界的中國

虛擬學習旅程資源套 初中中國歷史科例子分享

- 資源套設計
- 配合課題
- 內容介紹

資源套設計理念

透過了解宋、元和清時期與外國的關係，達到以下學習目標：

「……透過對中國社會文化發展、民族交往、中外文化交流、科技發明的認識，**了解、欣賞及傳承中華文化兼容並包、開拓創新的精神，提高學生對中華民族及文化的情感，並能尊重及關懷不同的文化與傳承……**」

《中國歷史科課程指引中一至中三》，第頁

「……課程亦讓學生清楚理解國家從被列強侵略，以致英國佔領香港，及後國家克服困難，並恢復對香港行使主權的奮進歷程，從而**強化學生對國家民族的使命感和責任心……**」

《中國歷史科國家安全教育課程框架》，第頁

內容介紹



初中中國歷史科
虛擬學習旅程教材套

繁榮的宋元經濟與文化交流



<https://chiculture.org.hk/tc/school-program/4089>

適用年級：中二上學期

配合課題：兩宋政治及經濟的發展、元朝的統治

內容介紹

360全景圖考察



北宋都城**商業生活**場景及南宋**海上貿易**遺跡

VR虛擬展覽館



蒙元時期的**文明碰撞**

360全景圖考察

古代

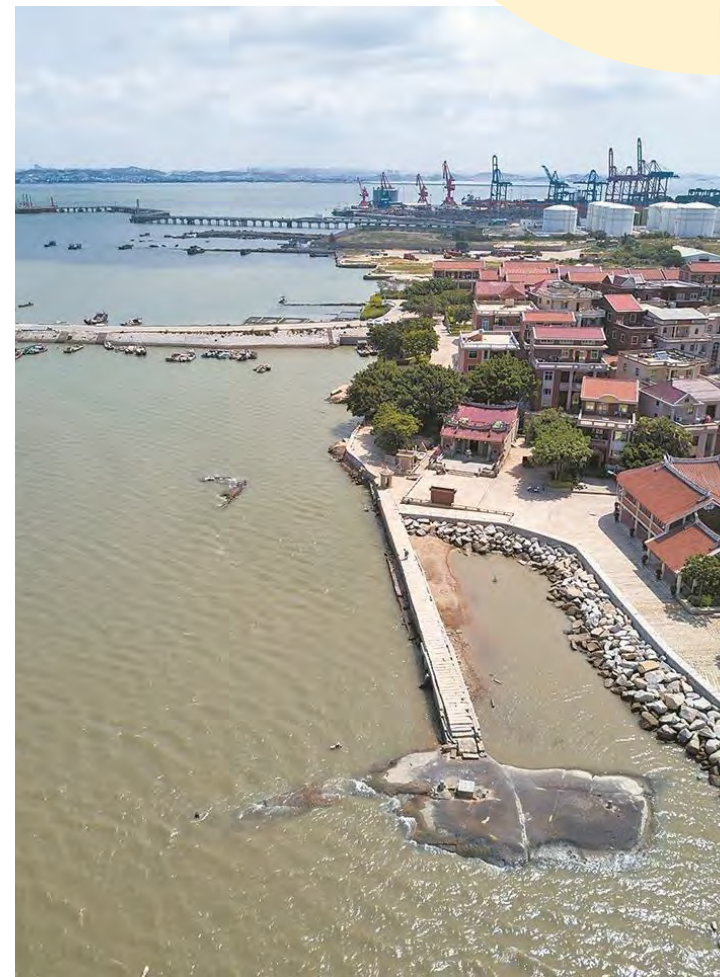
行程B 南宋海外貿易：海上揚帆

地點：石湖碼頭（福建泉州）

廣東海上絲綢之路博物館

（廣東陽江）

考察內容：觀察宋代港口碼頭及商船 遺跡



行程B 南宋海外貿易：海上揚帆

古代



認識「海上絲綢之路」的重要外
港——石湖碼頭

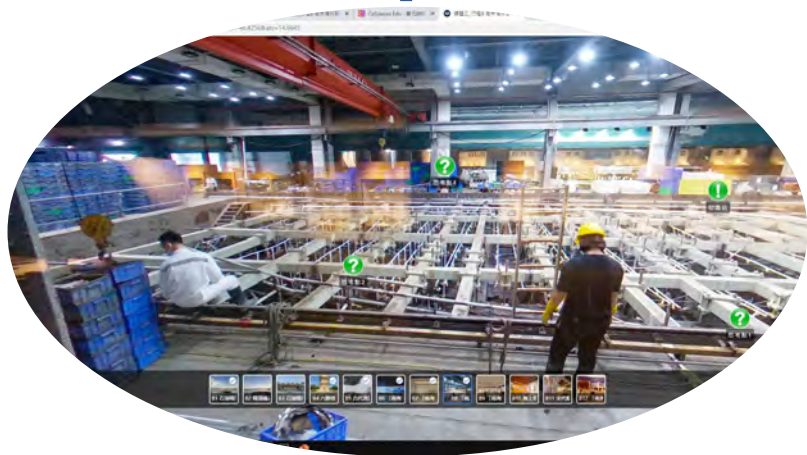


觀賞六勝塔(上圖)、通濟棧橋、近岸
礁石等遺跡

認識泉州灣的對外交流的盛況以及沿海民眾信仰

行程B 南宋海外貿易：海上揚帆

古代



認識宋代古沉船「南海 I 號」的發掘過程和保護

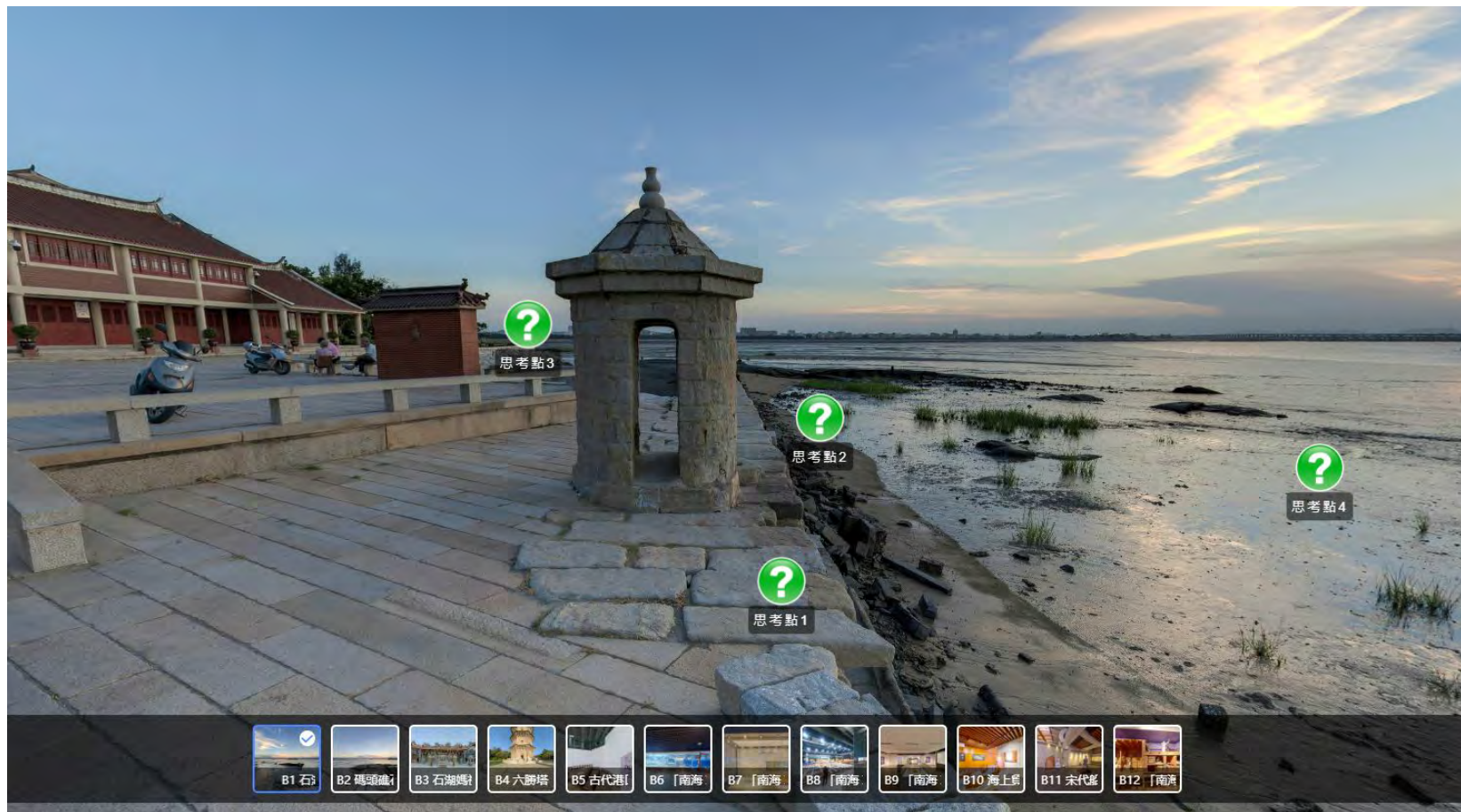


了解南宋外銷瓷器商品(上圖)、船隻構造等

認識宋代領先世界的**造船技術**和**聞名世界的瓷器**

行程B 南宋海外貿易：海上揚帆

古代



[按此觀看行程](#)

VR虛擬展覽館

蒙元時期的文明碰撞

以文字、圖片、古代畫像等多媒體形式**介紹蒙元時期在物產、文化等方面的交流**



VR虛擬展覽館

古代



[按此觀看展館](#)

認識元代頻繁的對外交流和各民族文化交流並存

小結

古代

360全景圖考察



南宋**海上交通**及**海外貿易**的繁榮盛況

VR虛擬展覽館



了解蒙元時期**中外廣泛交流**及**互相影響**

- **國家安全教育方面**：了解、欣賞及承傳**中華文化兼容並包、開拓創新**的精神，培育學生對國家、民族及社會的認同感、歸屬感及責任感。
- **首要培育價值觀和態度**：尊重他人、國民身份認同、勤勞

內容介紹



初中中國歷史科
虛擬學習旅程教材套



晚清的危機與圖強



<https://chiculture.org.hk/tc/school-program/4162>

- **適用年級**：中二下學期
- **配合課題**：外力衝擊與內憂、清廷的圖強

內容介紹

360全景圖考察



香港、上海、青島三個**城市近代發展軌跡**

VR虛擬展覽館



圖強自救——**洋務運動**的前中後

360全景圖考察

行程A 香江的英治色彩

地點: 茶具文物館 — 1881 — 西港城 — 香港

文物探知館

考察內容: 認識香港西式歷史建築的用途及價值



行程A 香江的英治色彩

近代



茶具文物館



1881



香港文物探知館

清政府被迫簽訂《南京條約》、《北京條約》，將香港島及九龍半島割讓予英國

知曉英國割佔香港島與九龍的歷史，**了解香港近代發展狀況**

行程A 香江的英治色彩



[按此觀看行程](#)

行程B 十里洋場的變遷



外灘源壹號



外灘天文台



徐家匯天主堂

根據《南京條約》，上海作為五處通商口岸之一正式開埠，中西文化在此碰撞

知曉**上海**開埠歷史，探討**西方列強的在華權益**

行程C 青島的德佔歲月



德國第二海軍營部大樓舊址



醫藥商店舊址

1898年德國將整個山東劃為勢力範圍，持續至一戰結束

知曉德國強佔**山東**的歷史，了解**青島近代發展狀況**

VR虛擬展覽館

圖強自救——洋務運動的前中後

介紹洋務運動的歷史背景，在軍事、實業、育才、外交等方面的**重要舉措**



VR虛擬展覽館



按此觀看展館

探討洋務運動的**得失**，了解運動對**中國走向現代化的歷史作用**

小結

近代

360全景圖考察

近代中國受到**外力衝擊**，**被迫打開國門**，走向現代化



VR虛擬展覽館

面對列強入侵時努力克服困難，**尋求自救**



- **國家安全教育方面**：清楚理解國家從被列強侵略，以致英國佔領香港，及後國家克服困難，並恢復對香港行使主權的奮進歷程，從而**強化學生對國家民族的使命感和責任心**
- **首要培育價值觀和態度**：堅毅、責任感、國民身份認同、同理心

配套教學資源

設有對應考察內容的工作紙，運用**多種方法幫助學習**：

遊戲

中國文化研究院
初中中國歷史科
虛擬展覽館：預備工作紙

姓名：_____
班別及學號：_____
日期：_____

課題四 晚清的危機與圖強

設題目的：
透過閱讀資料，初步認識洋務運動的概況。

閱讀以下洋務運動的資料，根據提示，將答案填在適當的空格內。

網頁：中體西用自強自強 — 洋務運動 (1860-1894)
網址：<https://chiculture.org.hk/tc/photo-story?topicid=100>

					1	北	洋	水	師	
							務		夷	
							運		長	
					2	自	強	運	動	技
						江				以
						南				制
						製				夷
						造				
						營				
					3	總	理	各	國	事
						務	衙	門		
					4	輪	船	招	商	局
						滿				

提示：

橫線	直線
1. 李鴻章於 1888 年建立的海軍。	一、中國近代首場學習西洋的改革。
2. 洋務運動的別稱。	二、洋務運動主要思想，由魏源提出。
3. 洋務運動中最早成立的機構。	三、洋務運動期間創辦的最重要的軍工廠。
4. 洋務運動中首家官督商辦的航運企業。	四、洋務派代表人物之一，湘軍創始人。

思維工具

中國文化研究院

行程 B：十里洋場的變遷

考察地點連結
<https://4d51ka0o1.wasee.com/wt/4d51ka0o1>

瀏覽行程 B，在橫線上填寫答案，完成有關上海近代西式建築的信息。

外灘源壹號
原 英國 駐上海總領事館，是外灘地區現存最 早 的建築。

外灘天文台
設立於 黃浦 江畔，建造之初是為了向江上船隻提供 氣象信號。

徐家匯藏書樓
由上海 天主教 耶穌會創建，收藏中外珍本書籍，現已併入 上海圖書館。

徐家匯天主堂
中國著名的天主教堂，有兩座 鐘樓 南北 對峙。

1849 年
1867 年
1884 年
1910 年

關史資料分析

中國文化研究院
虛擬展覽館：延伸學習工作紙

姓名：_____
日期：_____

課題四 晚清的危機與圖強

設題目的：
閱讀表格，分析洋務運動中發展實業的成效。

以下資料，在橫線上填寫適當答案。

洋務運動期間興辦的部分實業介紹

實業	洋務運動期間營運模式	發展
開平礦務局	官督商辦*	八國聯軍之役中被俄軍佔領。
漢陽鐵廠	官辦鋼鐵企業	1908 年改為完全商辦公司。
海關輪船招商局	官督商辦	對社會招商入股。
蘭州織呢局	官辦紡紗企業	該廠從未獲得盈利，最終倒閉。

資料來源：教育局教案——洋務運動、戊戌維新及清末新政推行的目標、重要措施與影響

*「督商辦」就是由商人、實辦(主管採買貨物的人)等籌集資金認股，政府委派官員管理之意，因為這些企業由官員管理，官員管理經驗，所以充滿衙門習氣和官場弊病。

上表中的實業採用 官督商辦 或 官辦 的營運模式運作。

為甚麼上述兩種做法為甚麼都是以官方主導？
因為實業如礦務局、鐵廠等都為軍事所需，屬於國家安全範圍的工作，故以官方主導；至於紡織品獲利甚豐，所以以官方主導，以達至求富強目的。

3. 上表顯示以官方主導管理實業，為企業帶來甚麼後果？
上表顯示以官方主導管理實業，由於官員缺乏管理經驗，也充滿官場陋習，結果在經營不善下，要不被收購，要不因缺乏盈利而倒閉。

4. 假如你是洋務派的官員，你想到甚麼方法，來改變題目 3 所述的結果？
我建議這些企業聘請專門的管理人員來運作 / 這些企業可改為以民辦的方式，賺取的利潤則需以繳稅的方式給予政府，同樣可達至求富的目的。(答案合理便可)

課題四 走向世界的中國

宋元>清>現代

360全景圖內容

設計理念

- 對象：北京市 行程：北京的大學及奧運場地
- 北京是中國首都，仍中外交流的重鎮。
- 自晚清以來，北京大學及清華大學都是文化和學術交流之地，匯聚了中學和西學。
- 北京曾兩度舉行奧運，均得到國際支持和讚譽，見證中國努力與世界各國關係維繫和平友好。

考察行程重點：課題四《走向世界的中國》

行程A:北京的大學

晚清至今中國對外關係的變遷，以及中外文化交流的情況

□ 尊重他人(尊重不同文化)

行程B:北京奧運場地

中國成功舉辦兩次奧運，推動國際社會友好團結

□ 國民身份認同、和平的可貴

文化交流：北京大學及清華大學

- 晚清時主張「中學為體，西學為用」，在中華文化基礎上學習西方優點
- 承擔精神



文化交流：北京大學及清華大學

- 五四新文化運動時，以外國新思潮結合中國傳統文化、國情，推動國家自強。
- 堅毅、責任感



文化交流：北京大學及清華大學

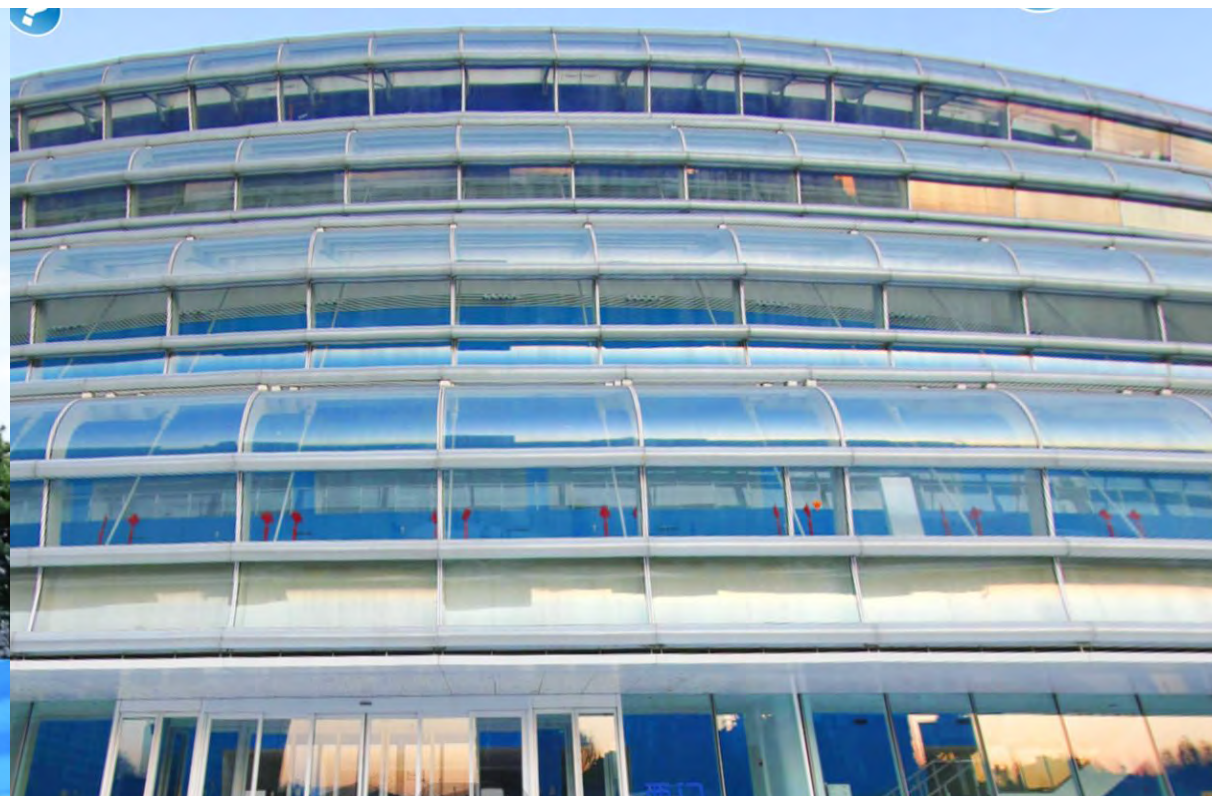
□ 現今，校務更加國際化，在國際排名名列前茅，持續推動中外文化交流。

□ 國民身份認同



國際和平友好：北京奧運場地

- 國家興建多個競賽場館，具舉辦國際盛事的實力
- 承擔精神



國際和平友好：北京奧運場地

- 各國積極參與奧運，是國際社會團結的表現
- 尊重他人



小結

- 兩所大學見證中國由晚清至今的對外交流，特別是文化、學術、思想上的貫通，在中華文化基礎上學習西方優點。
- 可藉此帶出尊重不同文化的價值觀。
- 中國成功舉行奧運，除了自身的實力和努力外，亦有賴國際社會的支持與參與。
- 可藉此帶出國民身份認同、國際社會和平、友好、團結的價值。

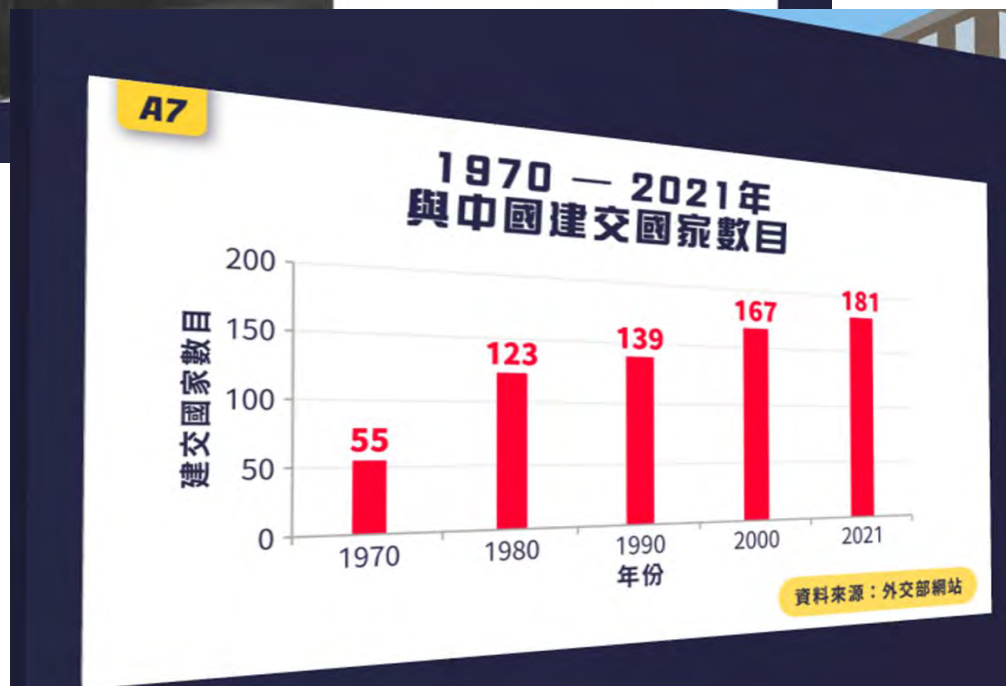
VR虛擬展覽館

以圖片及數據，呈現國家和平崛起之路

以**圖片、資訊圖表**展示：

- **中國外交政策的調整和成果**；
- **走過外交困境，在國際定位上逐步開放，走向大國地位**

□ **自強不息、堅毅**



利用影片，展示中國擔起大國責任

- 展區內設有影片
- 講解中國領導及倡議的國際事務；
- 擔起大國責任，對國際事務作出貢獻

□ 責任感、承擔精神、關愛



互動展板，多角度認識中國崛起的利弊

- 國際對中國崛起的看法：
 - 視為機遇；視為威脅
- 中國崛起對自身的影響：
 - 機遇；挑戰
- 國際關係時有角力，貴能互相尊重、互利共贏



小結

- 透過展館，講解中國的外交政策的**演變與成果**。
- 多角度分析中國崛起對自身及國際帶來的**機遇與挑戰**。
- 藉此帶出中國**自強不息**，才在國際間取得一席位。
- 現時各國**互相依存**，國際間**應互相尊重**，促進合作；
- 而作為大國更應有**承擔精神和關愛心**，努力推動社會進步。

教材下載:

- <https://chiculture.org.hk/tc/school-program/4163>

